

คู่มือการใช้แบบวัดแววอาชีพ

สำหรับนักเรียนระดับมัธยมศึกษาตอนต้น



กรมวิชาการ กระทรวงศึกษาธิการ

คู่มือการใช้แบบวัดแววอาชีพ
สำหรับนักเรียนระดับมัธยมศึกษาตอนต้น
กรมวิชาการ กระทรวงศึกษาธิการ

พิมพ์ครั้งที่ 1 พุทธศักราช 2545
จำนวนพิมพ์ 50,000 เล่ม
© ลิขสิทธิ์ของกรมวิชาการ กระทรวงศึกษาธิการ
ISBN 974-269-2807

พิมพ์ที่ โรงพิมพ์คุรุสภาลาดพร้าว
2249 ถนนลาดพร้าว แขวงวังทองหลาง
เขตวังทองหลาง กรุงเทพฯ 10310
นายณัฐพันธ์ กาญจนรินทร์ ผู้พิมพ์และผู้โฆษณา

พระบรมราชาโชวาท

...การปฏิบัติงานต่างๆ นั้น เท่าที่สังเกตเห็นมา มีอยู่สองลักษณะ ลักษณะหนึ่ง คือ ทำโดยมิได้เข้าถึงจุดประสงค์ เช่น มุ่งแต่จะสอนนักเรียนเพียงให้สอบไล่ได้ แต่มิได้เห็นว่านักเรียนจะนำวิชาการไปใช้ได้อย่างไร หรือทำงานให้เสร็จไปตามเรื่อง โดยไม่เข้าใจว่าทำไปเพื่อประโยชน์อะไรอีกลักษณะหนึ่งนั้นตรงกันข้าม ไม่ว่าจะสั่งสอนหรือทำอะไรก็ทราบถึงความมุ่งหมายอย่างแจ่มชัด เมื่อรับภาระสิ่งใดมากระทำแล้ว ก็นำมาพิจารณาโดยละเอียดรอบคอบ ไม่ตื่นตระหนกหรือวู่วาม แล้วพยายามปฏิบัติโดยเต็มความสามารถ ให้สมเหตุสมผล คำนึงถึงวัตถุประสงค์ตลอดจนผลดีหรือผลร้ายที่จะเกิดตามมาภายหลังเป็นสำคัญ...



คำนำ

ในการส่งเสริมและพัฒนาความสามารถของนักเรียนให้เหมาะสมตามความแตกต่างระหว่างบุคคลให้สามารถค้นพบและพัฒนาศักยภาพของตน กรมวิชาการได้จัดทำแบบวัดแววอาชีพ และเพื่อช่วยให้นักเรียนสามารถพัฒนาตนเองสู่โลกอาชีพและการมีงานทำ กรมวิชาการจึงจัดทำคู่มือการใช้แบบวัดแววอาชีพขึ้น เพื่อให้ครูอาจารย์มีความรู้ ความเข้าใจในการใช้ การตรวจ และการแปลผลแบบวัดแววอาชีพ

กรมวิชาการขอขอบคุณ รองศาสตราจารย์วิรัช วรรณรัตน์ ที่ให้แนวทางในการจัดทำคู่มือการใช้แบบวัดแววอาชีพ และขอขอบคุณผู้ทรงคุณวุฒิ ผู้เชี่ยวชาญ ศึกษานิเทศก์ ครูอาจารย์ในสาขาวิชาต่างๆ จากหน่วยงานที่เกี่ยวข้องทุกคนที่มีส่วนในการจัดทำคู่มือการใช้แบบวัดแววอาชีพให้สำเร็จลุล่วงไปด้วยดี

กรมวิชาการหวังว่า แบบวัดแววอาชีพ และคู่มือการใช้แบบวัดแววอาชีพจะช่วยให้ครูอาจารย์รู้จักนักเรียน นักเรียนมีแนวทางการวางแผนการเรียนอย่างมีเป้าหมายเพื่อการประกอบอาชีพ หรือเลือกศึกษาต่อ และสถานศึกษาสามารถจัดหลักสูตรได้สนองความสนใจ และส่งเสริมพัฒนานักเรียนให้เรียนรู้ได้ตามความสามารถ และความต้องการของนักเรียน



(นายประพัฒน์พงษ์ เสนาฤทธิ์)

อธิบดีกรมวิชาการ

สารบัญ

	หน้า
คำนำ	
ความเป็นมา	1
วัตถุประสงค์	2
ความหมาย	3
การใช้แบบวัดแววอาชีพ	4
การตรวจแบบวัดแววอาชีพ	5
แบบเฉลยแบบวัดแววอาชีพประเภทงาน และแบบวัดแววอาชีพ	7
คุณลักษณะของบุคคลในกลุ่มงาน	
แบบบันทึกการเลือกอันดับแบบสอบถามความสนใจในกลุ่มงาน	8
แบบบันทึกคะแนนและอันดับแบบวัดแววอาชีพประเภทงาน	8
แบบบันทึกคะแนนและอันดับแบบวัดแววอาชีพคุณลักษณะ	9
ของบุคคลในกลุ่มงาน	
แผนภาพ 1 แสดงคะแนนที่ได้จากการทดสอบแบบวัดแววอาชีพ	9
การแปลผลการทดสอบแบบวัดแววอาชีพ	10
ตัวอย่าง 1	11
ตัวอย่าง 2	16
ตารางค่าเกณฑ์ปกติ	

	หน้า
ตาราง 1	
แสดงค่าเกณฑ์ปกติของแบบวัดแววอาชีพ	21
ประเภทงาน และแบบวัดแววอาชีพคุณลักษณะ	
ของบุคคลในกลุ่มงาน จำแนกตามกลุ่มงาน	
และระดับชั้น	
ค่าเกณฑ์ปกติกลุ่มงานพาณิชยกรรม	21
ค่าเกณฑ์ปกติกลุ่มงานคหกรรม	22
ค่าเกณฑ์ปกติกลุ่มงานวิชาการ	22
ค่าเกณฑ์ปกติกลุ่มงานกีฬา	23
ค่าเกณฑ์ปกติกลุ่มงานอุตสาหกรรม	23
ค่าเกณฑ์ปกติกลุ่มงานศิลปกรรม	24
ค่าเกณฑ์ปกติกลุ่มงานดนตรี - นาฏศิลป์	24
ค่าเกณฑ์ปกติกลุ่มงานเกษตรกรรม	25
ค่าเกณฑ์ปกติกลุ่มงานทหาร	25
ตัวอย่างอาชีพ	
ตัวอย่างอาชีพในกลุ่มงานพาณิชยกรรม	26
ตัวอย่างอาชีพในกลุ่มงานคหกรรม	28
ตัวอย่างอาชีพในกลุ่มงานวิชาการ	31
ตัวอย่างอาชีพในกลุ่มงานกีฬา	35
ตัวอย่างอาชีพในกลุ่มงานอุตสาหกรรม	37
ตัวอย่างอาชีพในกลุ่มงานศิลปกรรม	41
ตัวอย่างอาชีพในกลุ่มงานดนตรี - นาฏศิลป์	45
ตัวอย่างอาชีพในกลุ่มงานเกษตรกรรม	46
ตัวอย่างอาชีพในกลุ่มงานทหาร	49

	ตัวอย่างสถานศึกษาระดับมัธยมศึกษาตอนปลาย (ม. 4-6)	
	และระดับประกาศนียบัตรวิชาชีพ (ปวช.) สำหรับ	
	ผู้สำเร็จการศึกษาระดับมัธยมศึกษาตอนต้น	
	ตัวอย่างสถานศึกษากลุ่มงานพาณิชยกรรม	50
	ตัวอย่างสถานศึกษากลุ่มงานคหกรรม	50
	ตัวอย่างสถานศึกษากลุ่มงานวิชาการ	51
	ตัวอย่างสถานศึกษากลุ่มงานกีฬา	51
	ตัวอย่างสถานศึกษากลุ่มงานอุตสาหกรรม	51
	ตัวอย่างสถานศึกษากลุ่มงานศิลปกรรม	52
	ตัวอย่างสถานศึกษากลุ่มงานดนตรี - นาฏศิลป์	52
	ตัวอย่างสถานศึกษากลุ่มงานเกษตรกรรม	52
	ตัวอย่างสถานศึกษากลุ่มงานทหาร	53
ตาราง 2	แสดงจำนวนและร้อยละของนักเรียน	54
	นักศึกษาที่ทดลองใช้แบบวัดแววอาชีพ	
	จำแนกตามเพศ ระดับชั้น และจังหวัด	
ตาราง 3	แสดงจำนวนและร้อยละของการเลือกอันดับ	55
	ในแต่ละกลุ่มงาน	
ตาราง 4	แสดงค่าความเชื่อถือได้ (Reliability) ของ	56
	แบบวัดแววอาชีพประเภทงาน	
	และแบบวัดแววอาชีพคุณลักษณะของบุคคลใน	
	กลุ่มงานเฉพาะนักเรียน นักศึกษา	
	ที่เลือกกลุ่มงานนั้นๆ เป็นอันดับที่ 1	

	หน้า
ตาราง 5	57
แสดงค่าสหสัมพันธ์ (Correlation) ระหว่างแบบวัดแววอาชีพประเภทงาน และแบบวัดแววอาชีพคุณลักษณะของบุคคลในกลุ่มงาน เฉพาะนักเรียน นักศึกษาที่เลือกกลุ่มงานนั้นๆ เป็นอันดับที่ 1	
ตาราง 6	58
แสดงจำนวนนักเรียน นักศึกษาที่ทดลองใช้แบบวัดแววอาชีพ ระหว่างวันที่ 6-26 ธันวาคม 2544 จำแนกตามจังหวัด สถานศึกษา และระดับชั้น	
คณะผู้จัดทำ	59

ความเป็นมา

จากแผนพัฒนาเศรษฐกิจและสังคมแห่งชาติ ฉบับที่เก้า พุทธศักราช 2545 - 2549 ยุทธศาสตร์การพัฒนาคุณภาพคนและการคุ้มครองทางสังคม ได้กล่าวถึง การส่งเสริมให้คนมีงานทำ ซึ่งให้ความสำคัญกับการสร้างผู้ประกอบการอาชีพส่วนตัวและผู้ประกอบการขนาดเล็ก โดยส่งเสริมให้ผู้ที่สำเร็จการศึกษาระดับอาชีวศึกษา หรืออุดมศึกษามีความรู้ในการประกอบอาชีพส่วนตัวหรือธุรกิจขนาดเล็ก และจากหลักสูตรการศึกษาขั้นพื้นฐาน พุทธศักราช 2544 กำหนดให้กิจกรรมแนะแนวเป็นกิจกรรมที่ส่งเสริม และพัฒนาความสามารถของนักเรียนให้เหมาะสมตามความแตกต่างระหว่างบุคคล สามารถค้นพบและพัฒนาศักยภาพของตน ซึ่งทุกคนควรมีบทบาทในการแนะแนวให้คำปรึกษาด้านชีวิต การศึกษาต่อ และการพัฒนาตนเองสู่โลกอาชีพและการมีงานทำ ในพระราชบัญญัติการศึกษาแห่งชาติ พุทธศักราช 2542 ในหมวด 4 แนวการจัดการศึกษา มาตรา 23 ได้กล่าวถึงการจัดการศึกษาต้องเน้นสาระสำคัญทั้งความรู้ คุณธรรม กระบวนการเรียนรู้ และบูรณาการตามความเหมาะสมในเรื่องความรู้และทักษะในการประกอบอาชีพ และการดำรงชีวิตอย่างมีความสุข การพัฒนานักเรียนให้สามารถดำรงชีวิตอย่างมีความสุขได้นั้นการจัดการศึกษาจะต้องให้ทั้งความรู้และทักษะในการประกอบอาชีพ โดยแนะแนวให้นักเรียนได้เรียนอย่างมีเป้าหมาย มีวิธีการพัฒนาตนเองไปประกอบอาชีพได้จริง ครูอาจารย์จึงควรมีสื่อและเครื่องมือในการแนะแนวให้นักเรียนรู้จักตนเอง สามารถวางแผนและตัดสินใจเรียนอย่างมีเป้าหมายเพื่อการประกอบอาชีพในอนาคตได้ต่อไป ประกอบกับแผนพัฒนาการแนะแนว ใน

ช่วงแผนพัฒนาเศรษฐกิจและสังคมแห่งชาติ ฉบับที่เก้า พุทธศักราช 2545 - 2549 ยุทธศาสตร์ที่ 3 พัฒนาสื่อ เครื่องมือ และระบบสารสนเทศทางการแนะแนว กำหนดให้มีสื่อ เครื่องมือทางการแนะแนวประเภทต่างๆ ที่สามารถตอบสนองต่อความต้องการของผู้รับบริการในแต่ละท้องถิ่น ดังนั้นในปีงบประมาณ 2544 ศูนย์แนะแนวการศึกษาและอาชีพ จึงประชุมจัดทำแบบวัดแววอาชีพ สำหรับนักเรียนระดับมัธยมศึกษาตอนต้น ซึ่งเป็นการศึกษาภาคบังคับที่นักเรียนอาจขอจบการศึกษาเพื่อออกไปประกอบอาชีพอิสระหรือศึกษาต่อ จึงพิจารณาเชิญสถานศึกษาที่เปิดรับผู้จบการศึกษาระดับมัธยมศึกษาตอนต้นเข้าศึกษาต่อ โดยมีศึกษานิเทศก์ และอาจารย์ผู้สอนในสาขาวิชาต่างๆ จากสถานศึกษาสังกัดกรมสามัญศึกษา กรมอาชีวศึกษา กรมศิลปากร กรมพลศึกษา กรมการศึกษานอกโรงเรียน (โรงเรียนผู้ใหญ่พระตำหนักสวนกุหลาบ (วิทยาลัยในวังชาย)) สถาบันเทคโนโลยีราชมงคล สำนักงานคณะกรรมการการศึกษาเอกชน สถาบันราชภัฏ ทบวงมหาวิทยาลัย กระทรวงกลาโหม (โรงเรียนจำอากาศ และโรงเรียนช่างฝีมือทหาร) และกระทรวงมหาดไทย (โรงเรียนช่างการไฟฟ้าส่วนภูมิภาค) เข้าร่วมประชุม

วัตถุประสงค์

1. เพื่อให้ครูอาจารย์มีแบบวัดแววอาชีพ ช่วยในการรู้จัก และให้คำปรึกษาแก่นักเรียน
2. เพื่อให้ให้นักเรียนมีแนวทางในการวางแผนการศึกษาต่อให้เหมาะสมกับความต้องการ ความสนใจ ความสามารถ และบุคลิกภาพ รวมทั้งมีแนวทางในการประกอบอาชีพในอนาคตได้สอดคล้องกับตนเอง

3. เพื่อให้นักเรียนรู้จักตนเอง อาชีพ และสถานศึกษาในกลุ่มงานต่างๆ ที่สนใจ
4. เพื่อให้สถานศึกษาจัดหลักสูตรได้สนองความสนใจ และส่งเสริมพัฒนา นักเรียนให้เรียนรู้ได้ตามความสามารถ และความต้องการของนักเรียน

ความหมาย

แบบวัดแววอาชีพ สำหรับนักเรียนระดับมัธยมศึกษาตอนต้น เป็นแบบสำรวจความสนใจ ความรู้ ความสามารถ และบุคลิกภาพของ นักเรียนในกลุ่มงานต่างๆ สำหรับนักเรียนชั้นมัธยมศึกษาปีที่ 1-3

แบบวัดแววอาชีพ 1 ชุด ประกอบด้วย

1. แบบสอบถามความสนใจในกลุ่มงาน เป็นแบบสอบถามความสนใจของนักเรียนที่มีต่อกลุ่มงาน 9 กลุ่มงาน ได้แก่ กลุ่มงานพาณิชยกรรม กลุ่มงานคหกรรม กลุ่มงานวิชาการ กลุ่มงานกีฬา กลุ่มงานอุตสาหกรรม กลุ่มงานศิลปกรรม กลุ่มงานดนตรี-นาฏศิลป์ กลุ่มงานเกษตรกรรม และ กลุ่มงานทหาร

2. แบบวัดแววอาชีพประเภทงาน เป็นแบบทดสอบที่ให้ เปรียบเทียบประเภทงานระหว่างกลุ่มงานต่างๆ โดยเลือกประเภทงาน ก หรือ ข ในแต่ละข้อ จำนวน 72 ข้อ

3. แบบวัดแววอาชีพคุณลักษณะของบุคคลในกลุ่มงาน เป็น แบบทดสอบที่ให้เปรียบเทียบคุณลักษณะของบุคคลระหว่างกลุ่มงาน ต่างๆ โดยเลือกคุณลักษณะ ก หรือ ข ในแต่ละข้อ จำนวน 72 ข้อ

การใช้แบบวัดแววอาชีพ

1. แบบวัดแววอาชีพ เป็นแบบสำรวจความสนใจ ความรู้ ความสามารถ และบุคลิกภาพของนักเรียนในกลุ่มงานต่างๆ นับเป็น เครื่องมือแนะแนวที่ช่วยให้นักเรียนรู้จักตนเอง ข้อความที่นักเรียนเลือก ไม่มีข้อใดผิด-ถูก และไม่กำหนดเวลาในการทำ ขอให้ครูอาจารย์ชี้แจงให้นักเรียนตั้งใจทำแบบวัดแววอาชีพให้ครบทุกข้อ เพื่อการรู้จักตนเองอย่างแท้จริง

2. ให้นักเรียนกรอกรายละเอียดส่วนตัว ในกระดาษคำตอบ แบบวัดแววอาชีพ ทั้ง 3 แผ่น ได้แก่ กระดาษคำตอบ แบบสอบถาม ความสนใจในกลุ่มงาน แบบวัดแววอาชีพประเภทงาน และแบบวัดแววอาชีพ คุณลักษณะของบุคคลในกลุ่มงาน

3. ให้นักเรียนตอบแบบวัดแววอาชีพ 1 ชุด ประกอบด้วย

3.1 แบบสอบถามความสนใจในกลุ่มงาน ให้นักเรียนเลือก กลุ่มงานที่สนใจมากที่สุดเพียง 3 กลุ่มงาน จาก 9 กลุ่มงาน แล้วเติมชื่อ กลุ่มงานลงในกระดาษคำตอบ แบบสอบถามความสนใจในกลุ่มงานเท่านั้น

3.2 แบบวัดแววอาชีพประเภทงาน ให้นักเรียนเปรียบเทียบประเภทงานระหว่างกลุ่มงานต่างๆ จำนวน 72 ข้อ โดยพิจารณาเลือกประเภทงานที่นักเรียนชอบ / สนใจมากที่สุดหรือเคยปฏิบัติ แล้วทำเครื่องหมายกากบาท (X) ทับตัวอักษร ก หรือ ข ในกระดาษคำตอบ แบบวัดแววอาชีพประเภทงานเท่านั้น

3.3 แบบวัดแววอาชีพคุณลักษณะของบุคคลในกลุ่มงาน ให้นักเรียนเปรียบเทียบคุณลักษณะของบุคคลระหว่างกลุ่มงานต่างๆ จำนวน 72 ข้อ โดยพิจารณาเลือกคุณลักษณะที่นักเรียนมีหรือรู้ หรือ

สามารถปฏิบัติได้ หรือตรงกับตนเองมากที่สุด แล้วทำเครื่องหมายกากบาท (X) ทับตัวอักษร ก หรือ ข ลงในกระดาษคำตอบ แบบวัดแววอาชีพคุณลักษณะของบุคคลในกลุ่มงานเท่านั้น

การตรวจแบบวัดแววอาชีพ

1. ตรวจสอบว่า นักเรียนตอบแบบสอบถามความสนใจในกลุ่มงาน แบบวัดแววอาชีพประเภทงาน และแบบวัดแววอาชีพคุณลักษณะของบุคคลในกลุ่มงาน ครบทุกข้อหรือไม่ ถ้าทำไม่ครบโปรดให้นักเรียนตอบให้ครบทุกข้อ

2. ตรวจสอบการจัดอันดับกลุ่มงานในแบบสอบถามความสนใจในกลุ่มงาน แล้วนำอันดับที่เลือกมาบันทึกลงในแบบบันทึกการเลือกอันดับแบบสอบถามความสนใจในกลุ่มงาน

3. ตรวจสอบคะแนนแบบวัดแววอาชีพประเภทงาน และแบบวัดแววอาชีพคุณลักษณะของบุคคลในกลุ่มงาน โดยให้คะแนนข้อละ 1 คะแนน ตามแบบเฉลยแบบวัดแววอาชีพประเภทงาน และแบบวัดแววอาชีพคุณลักษณะของบุคคลในกลุ่มงาน จำแนกตามกลุ่มงาน โดย

เลข 1	แทน	กลุ่มงานพาณิชย์กรรม
เลข 2	แทน	กลุ่มงานคหกรรม
เลข 3	แทน	กลุ่มงานวิชาการ
เลข 4	แทน	กลุ่มงานกีฬา
เลข 5	แทน	กลุ่มงานอุตสาหกรรม
เลข 6	แทน	กลุ่มงานศิลปกรรม
เลข 7	แทน	กลุ่มงานดนตรี - นาฏศิลป์
เลข 8	แทน	กลุ่มงานเกษตรกรรม
และ เลข 9	แทน	กลุ่มงานทหาร

แต่ละกลุ่มงานมีคะแนนเต็ม 16 คะแนน จำแนกเป็น ข้อ ก มีคะแนนเต็ม 8 คะแนน และข้อ ข มีคะแนนเต็ม 8 คะแนน

4. นำคะแนนที่ได้บันทึกลงในแบบบันทึกคะแนนและอันดับแบบวัดแววอาชีพประเภทงาน และแบบวัดแววอาชีพคุณลักษณะของบุคคลในกลุ่มงาน รวมคะแนนที่ได้ แล้วจัดอันดับกลุ่มงานที่ได้คะแนนมากที่สุดเป็นอันดับ 1-3 ตามลำดับ

5. นำคะแนนที่ได้จากการทดสอบแบบวัดแววอาชีพมาลงในแผนภาพ 1 แสดงคะแนนที่ได้จากการทดสอบแบบวัดแววอาชีพ

แบบเฉลยแบบวัดแววอาชีพประเภทงาน และแบบวัดแววอาชีพคุณลักษณะของบุคคลในกลุ่มงาน

กลุ่มงาน	เลขที่ข้อ	
	ตอบ ก	ตอบ ข
เลข 1 แทน กลุ่มงานพาณิชย์กรรม	12, 18, 22, 32, 34, 48, 64, 68	2, 9, 28, 50, 55, 61, 65, 70
เลข 2 แทน กลุ่มงานคหกรรม	3, 9, 20, 31, 33, 59, 69, 72	7, 12, 14, 27, 38, 44, 57, 63
เลข 3 แทน กลุ่มงานวิชาการ	6, 13, 16, 26, 46, 49, 61, 63	3, 10, 18, 21, 35, 42, 54, 58
เลข 4 แทน กลุ่มงานกีฬา	2, 10, 24, 30, 40, 44, 47, 56	6, 8, 19, 33, 48, 51, 62, 66
เลข 5 แทน กลุ่มงานอุตสาหกรรม	8, 15, 25, 28, 38, 52, 58, 67	1, 20, 23, 32, 40, 41, 46, 53
เลข 6 แทน กลุ่มงานศิลปกรรม	7, 21, 37, 39, 43, 53, 62, 65	5, 16, 24, 34, 60, 67, 69, 71
เลข 7 แทน กลุ่มงานดนตรี - นาฏศิลป์	1, 5, 27, 29, 36, 42, 66, 70	11, 15, 17, 22, 30, 39, 49, 59
เลข 8 แทน กลุ่มงานเกษตรกรรม	11, 14, 19, 41, 45, 50, 54, 60	4, 26, 36, 37, 52, 56, 68, 72
เลข 9 แทน กลุ่มงานทหาร	4, 17, 23, 35, 51, 55, 57, 71	13, 25, 29, 31, 43, 45, 47, 64

แบบบันทึกการเลือกอันดับ

แบบสอบถามความสนใจในกลุ่มงาน

กลุ่มงาน	พาณิชยกรรม	คหกรรม	วิชาการ	กีฬา	อุตสาหกรรม	ศิลปกรรม	ดนตรี-นาฏศิลป์	เกษตรกรรม	ทหาร
อันดับ									

แบบบันทึกคะแนนและอันดับ

แบบวัดแววอาชีพประเภทงาน

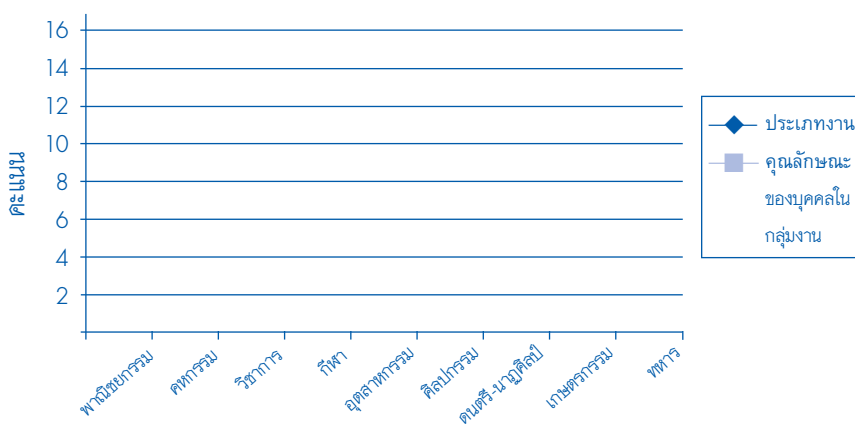
กลุ่มงาน	พาณิชยกรรม	คหกรรม	วิชาการ	กีฬา	อุตสาหกรรม	ศิลปกรรม	ดนตรี-นาฏศิลป์	เกษตรกรรม	ทหาร
ตอบ ก									
ตอบ ข									
รวม									
อันดับ									

แบบบันทึกคะแนนและอันดับ

แบบวัดแววอาชีพคุณลักษณะของบุคคลในกลุ่มงาน

กลุ่มงาน	พาณิชยกรรม	คหกรรม	วิชาการ	กีฬา	อุตสาหกรรม	ศิลปกรรม	ดนตรี-นาฏศิลป์	เกษตรกรรม	ทหาร
ตอบ ก									
ตอบ ข									
รวม									
อันดับ									

แผนภาพ 1 แสดงคะแนนที่ได้จากการทดสอบแบบวัดแววอาชีพ



การแปลผลการทดสอบแบบวัดแววอาชีพ

1. พิจารณาว่า กลุ่มงานที่เลือกเป็นอันดับ 1-3 ในแบบสอบถาม ความสนใจในกลุ่มงาน แบบวัดแววอาชีพประเภทงาน และแบบวัดแวว อาชีพคุณลักษณะของบุคคลในกลุ่มงาน สอดคล้องตรงกันอย่างน้อย 1 อันดับทั้ง 3 แบบทดสอบหรือไม่

2. ถ้าผลการทดสอบไม่มีกลุ่มงานใดที่สอดคล้องตรงกันเลย โปรดให้นักเรียนพิจารณาว่า *ตนเองมีความสนใจ ความรู้ ความสามารถ และบุคลิกภาพตรงกับประเภทงาน และคุณลักษณะของบุคคลในกลุ่มงานใด และพร้อมที่จะทดสอบแบบวัดแววอาชีพอีกครั้งหนึ่งหรือไม่* ครูอาจารย์ ควรให้นักเรียนศึกษาข้อมูลเกี่ยวกับประเภทงานและคุณลักษณะของบุคคล ในกลุ่มงานต่างๆ ที่นักเรียนสนใจ และทดสอบแบบวัดแววอาชีพอีกครั้งหนึ่ง

3. ถ้าผลการทดสอบมีกลุ่มงานอย่างน้อย 1 กลุ่มงานที่สอดคล้อง ตรงกันทั้ง 3 แบบทดสอบ ให้นักเรียนนำคะแนนที่ได้จากแบบวัดแววอาชีพ ประเภทงาน และแบบวัดแววอาชีพคุณลักษณะของบุคคลในกลุ่มงาน ไป เปรียบกับช่วงคะแนนค่าเกณฑ์ปกติต่ำและสูงในตารางแสดงค่าเกณฑ์ปกติ ตามระดับชั้นของกลุ่มงานนั้นๆ

4. ให้นักเรียนนำผลการทดสอบไปพิจารณาตนเองในเรื่อง อาชีพในกลุ่มงาน สถานศึกษาระดับมัธยมศึกษาตอนปลาย และระดับ ประกาศนียบัตรวิชาชีพ (ปวช.) เพื่อวางแผนการศึกษาและการประกอบ อาชีพในอนาคตด้วยตนเอง โดยครูอาจารย์เป็นผู้ให้คำปรึกษา

สำหรับนักเรียนที่ไม่ประสงค์จะศึกษาต่อหลังจากสำเร็จการศึกษา ระดับมัธยมศึกษาตอนต้น สถานศึกษาควรพิจารณาจัดวิชาชีพเพิ่มเติมให้ นักเรียนสามารถออกไปประกอบอาชีพอิสระได้เมื่อสำเร็จการศึกษาระดับ

ตัวอย่าง 1 นักเรียนชั้นมัธยมศึกษาปีที่ 3 คนหนึ่ง ตอบแบบวัดแววอาชีพ
ได้ผลดังนี้

แบบบันทึกการเลือกอันดับ

แบบสอบถามความสนใจในกลุ่มงาน

กลุ่มงาน	พาณิชยกรรม	คหกรรม	วิชาการ	กีฬา	อุตสาหกรรม	ศิลปกรรม	ดนตรี-นาฏศิลป์	เกษตรกรรม	ทหาร
อันดับ	2		1			3			

แบบบันทึกคะแนนและอันดับ

แบบวัดแววอาชีพประเภทงาน

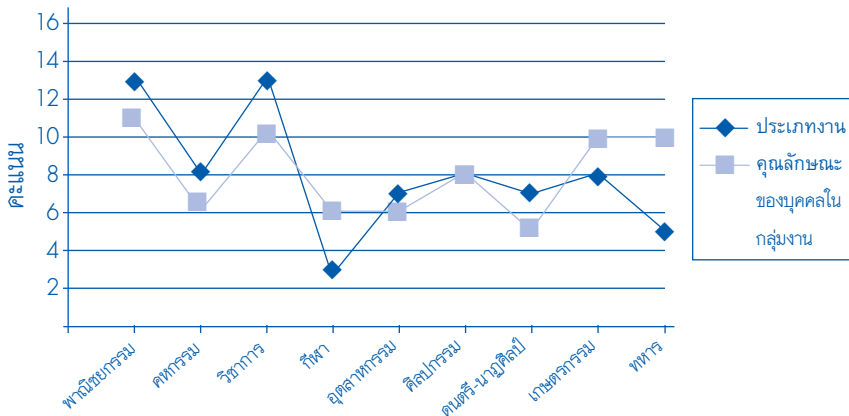
กลุ่มงาน	พาณิชยกรรม	คหกรรม	วิชาการ	กีฬา	อุตสาหกรรม	ศิลปกรรม	ดนตรี-นาฏศิลป์	เกษตรกรรม	ทหาร
ตอบ ก	6	4	5	1	3	5	2	3	3
ตอบ ข	7	4	8	2	4	3	5	5	2
รวม	13	8	13	3	7	8	7	8	5
อันดับ	1	2	1		3	2	3	2	

แบบบันทึกคะแนนและอันดับ

แบบวัดแววอาชีพคุณลักษณะของบุคคลในกลุ่มงาน

กลุ่มงาน	พาณิชย์- กรรม	คห- กรรม	วิชา- การ	กีฬา	อุตสาหกรรม	ศิลป- กรรม	ดนตรี- นาฏศิลป์	เกษตร- กรรม	ทหาร
ตอบ ก	4	3	4	3	2	3	2	5	7
ตอบ ข	7	3	6	3	4	5	3	5	3
รวม	11	6	10	6	6	8	5	10	10
อันดับ	1		2			3		2	2

แผนภาพ 2 แสดงคะแนนที่ได้จากการทดสอบแบบวัดแววอาชีพ



สรุป คะแนนที่ได้ และช่วงคะแนนค่าเกณฑ์ปกติ

แบบทดสอบ	อันดับ						
	1		2		3		
	กลุ่มงาน และ คะแนน ที่ได้	ช่วง คะแนน ค่าเกณฑ์ ปกติ	กลุ่มงาน และ คะแนน ที่ได้	ช่วง คะแนน ค่าเกณฑ์ ปกติ	กลุ่มงาน และ คะแนน ที่ได้	ช่วง คะแนน ค่าเกณฑ์ ปกติ	
แบบสอบถาม ความสนใจในกลุ่มงาน	วิชาการ		พาณิชย์- กรรม		ศิลป- กรรม		
แบบวัดแววอาชีพ ประเภทงาน	วิชาการ 13	9.67	คหกรรม 8	8.79	อุตสาหกรรม 7	8.96	
		11.94		ศิลปกรรม 8			7.24
	พาณิชย์- กรรม 13	9.44	เกษตร- กรรม 8	9.32	ดนตรี- นาฏศิลป์ 7	9.27	
		11.94		8.77			12.39
	แบบวัดแววอาชีพ คุณลักษณะของ บุคคลในกลุ่มงาน	พาณิชย์- กรรม 11	8.57	วิชาการ 10	8.43	ศิลปกรรม 8	8.87
				10.60			
10.84		เกษตร- กรรม 10	9.00	11.75			
		ทหาร 10	8.80		11.42		
			11.61				

จากตาราง สรุปคะแนนที่ได้และช่วงคะแนนค่าเกณฑ์ปกติ พบว่านักเรียนชั้นมัธยมศึกษาปีที่ 3 คนนี้ มีผลการทดสอบสอดคล้องตรงกันทั้ง 3 แบบทดสอบ 3 กลุ่มงาน คือ กลุ่มงานวิชาการ กลุ่มงานพหุวิชาการ และกลุ่มงานศิลปกรรม

เมื่อพิจารณาคะแนนที่ได้กับช่วงคะแนนค่าเกณฑ์ปกติแบบวัดแววอาชีพประเภทงาน กลุ่มงานวิชาการมีคะแนนมากกว่าช่วงคะแนนค่าเกณฑ์ปกติ ($13 > 11.94$) แต่คะแนนแบบวัดแววอาชีพคุณลักษณะของบุคคลในกลุ่มงานวิชาการอยู่ในช่วงคะแนนค่าเกณฑ์ปกติ ($8.43 < 10 < 10.60$) ในขณะที่กลุ่มงานพหุวิชาการที่นักเรียนคนนี้สนใจเลือกเป็นอันดับ 2 มีคะแนนแบบวัดแววอาชีพประเภทงานมากกว่าช่วงคะแนนค่าเกณฑ์ปกติ ($13 > 11.94$) และคะแนนแบบวัดแววอาชีพคุณลักษณะของบุคคลในกลุ่มงานพหุวิชาการก็มากกว่าช่วงคะแนนค่าเกณฑ์ปกติด้วย ($11 > 10.84$)

สำหรับ กลุ่มงานศิลปกรรมที่นักเรียนคนนี้เลือกเป็นอันดับ 3 มีคะแนนแบบวัดแววอาชีพประเภทงานอยู่ในช่วงคะแนนค่าเกณฑ์ปกติ ($7.24 < 8 < 9.32$) และคะแนนแบบวัดแววอาชีพคุณลักษณะของบุคคลในกลุ่มงานศิลปกรรมน้อยกว่าช่วงคะแนนค่าเกณฑ์ปกติ ($8 < 8.87$)

จึงแปลผลได้ว่านักเรียนชั้นมัธยมศึกษาปีที่ 3 คนนี้ มีความสนใจ ความรู้ และความสามารถในประเภทงานกลุ่มงานพหุวิชาการและกลุ่มงานวิชาการอยู่ในระดับมาก มีบุคลิกภาพที่สอดคล้องกับคุณลักษณะของบุคคลในกลุ่มงานพหุวิชาการและกลุ่มงานวิชาการ แต่มีคุณลักษณะของบุคคลในกลุ่มงานพหุวิชาการมากกว่ากลุ่มงานวิชาการ

ในการตัดสินใจเลือกศึกษาต่อเพื่อการประกอบอาชีพในอนาคต ขอให้พิจารณาองค์ประกอบอื่นๆ เช่น โอกาสในการประกอบอาชีพ ทุนและระยะเวลาในการศึกษา 3 ปีในระดับประกาศนียบัตรวิชาชีพประเภทงานกลุ่มงานพาณิชยกรรม หรือ 7 ปีในระดับปริญญาตรีคือ 3 ปี ในระดับมัธยมศึกษาตอนปลายและ 4 ปี ในระดับอุดมศึกษา เมื่อศึกษาต่อประเภทงานกลุ่มงานวิชาการ เป็นต้น

ตัวอย่าง 2 นักเรียนชั้นมัธยมศึกษาปีที่ 2 คนหนึ่ง ตอบแบบวัดแววอาชีพ
ได้ผลดังนี้

แบบบันทึกการเลือกอันดับ

แบบสอบถามความสนใจในกลุ่มงาน

กลุ่มงาน	พาณิชยกรรม	คหกรรม	วิชาการ	กีฬา	อุตสาหกรรม	ศิลปกรรม	ดนตรี-นาฏศิลป์	เกษตรกรรม	ทหาร
อันดับ		1		2			3		

แบบบันทึกคะแนนและอันดับ

แบบวัดแววอาชีพประเภทงาน

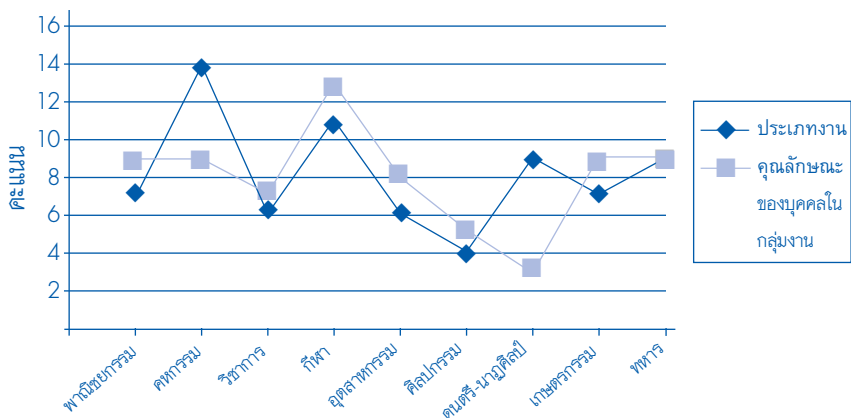
กลุ่มงาน	พาณิชยกรรม	คหกรรม	วิชาการ	กีฬา	อุตสาหกรรม	ศิลปกรรม	ดนตรี-นาฏศิลป์	เกษตรกรรม	ทหาร
ตอบ ก	1	7	4	6	5	3	5	4	6
ตอบ ข	6	7	2	5	1	1	4	3	3
รวม	7	14	6	11	6	4	9	7	9
อันดับ		1		2			3		3

แบบบันทึกคะแนนและอันดับ

แบบวัดแววอาชีพคุณลักษณะของบุคคลในกลุ่มงาน

กลุ่มงาน	พาณิชยกรรม	คหกรรม	วิชาการ	กีฬา	อุตสาหกรรม	ศิลปกรรม	ดนตรี-นาฏศิลป์	เกษตรกรรม	ทหาร
ตอบ ก	4	6	3	5	3	3	2	4	5
ตอบ ข	5	3	4	8	5	2	1	5	4
รวม	9	9	7	13	8	5	3	9	9
อันดับ	2	2		1	3			2	2

แผนภาพ 3 แสดงคะแนนที่ได้จากการทดสอบแบบวัดแววอาชีพ



สรุป คะแนนที่ได้ และช่วงคะแนนค่าเกณฑ์ปกติ

แบบทดสอบ	อันดับ					
	1		2		3	
	กลุ่มงาน และ คะแนน คะแนน ที่ได้	ช่วง คะแนน ค่าเกณฑ์ ปกติ	กลุ่มงาน และ คะแนน คะแนน ที่ได้	ช่วง คะแนน ค่าเกณฑ์ ปกติ	กลุ่มงาน และ คะแนน คะแนน ที่ได้	ช่วง คะแนน ค่าเกณฑ์ ปกติ
แบบสอบถาม ความสนใจในกลุ่มงาน	คหกรรม		กีฬา		ดนตรี- นาฏศิลป์	
แบบวัดแววอาชีพ ประเภทงาน	คหกรรม 14	8.80	กีฬา 11	9.67	ดนตรี- นาฏศิลป์ 9	9.34
		11.52		12.29		
				ทหาร 9		8.63 11.14
แบบวัดแววอาชีพ คุณลักษณะของ บุคคลในกลุ่มงาน	กีฬา 13	9.81	พณิชย- กรรม 9	8.30	อุตสาหกรรม 8	7.79
				10.56		
			คหกรรม 9	8.60		
		12.72	เกษตร- กรรม 9	8.99		
				11.49		
			ทหาร 9	8.36 11.03		
						10.04

จากตาราง สรุปคะแนนที่ได้และช่วงคะแนนค่าเกณฑ์ปกติ พบว่า นักเรียนชั้นมัธยมศึกษาปีที่ 2 คนนี้ มีผลการทดสอบที่สอดคล้องตรงกัน ทั้ง 3 แบบทดสอบ 2 กลุ่มงาน คือกลุ่มงานคหกรรม และกลุ่มงานกีฬา

เมื่อพิจารณาคะแนนที่ได้กับช่วงคะแนนค่าเกณฑ์ปกติ แบบวัดแววอาชีพประเภทงาน กลุ่มงานคหกรรมได้คะแนนสูงเป็นอันดับ 1 และมีคะแนนมากกว่าช่วงคะแนนค่าเกณฑ์ปกติ ($14 > 11.52$) แบบวัดแววอาชีพประเภทงานกลุ่มงานกีฬา ได้คะแนนเป็นอันดับ 2 และมีคะแนนอยู่ในช่วงคะแนนค่าเกณฑ์ปกติ ($9.67 < 11 < 12.52$) แบบวัดแววอาชีพประเภทงานกลุ่มงานดนตรี-นาฏศิลป์ และกลุ่มงานทหารได้คะแนนเป็นอันดับ 3 กลุ่มงานทหารมีคะแนนอยู่ในช่วงคะแนนค่าเกณฑ์ปกติ ($8.63 < 9 < 11.14$) แต่กลุ่มงานดนตรี-นาฏศิลป์ มีคะแนนน้อยกว่าช่วงคะแนนค่าเกณฑ์ปกติ ($9 < 9.34$) และไม่มีคุณลักษณะของบุคคลในกลุ่มงานดนตรี-นาฏศิลป์ ในขณะที่มีคะแนนคุณลักษณะของบุคคลในกลุ่มงานทหารอยู่ในช่วงคะแนนค่าเกณฑ์ปกติ ($8.36 < 9 < 11.03$)

เมื่อพิจารณาแบบวัดแววอาชีพคุณลักษณะของบุคคลในกลุ่มงาน โดยเปรียบเทียบคะแนนที่ได้กับช่วงคะแนนค่าเกณฑ์ปกติในชั้นมัธยมศึกษาปีที่ 2 พบว่า คะแนนแบบวัดแววอาชีพคุณลักษณะของบุคคลในกลุ่มงานกีฬาได้คะแนนสูงเป็นอันดับ 1 และมีคะแนนมากกว่าช่วงคะแนนค่าเกณฑ์ปกติ ($13 > 12.72$) คะแนนแบบวัดแววอาชีพคุณลักษณะของบุคคลในกลุ่มงานอันดับ 2 มี 4 กลุ่มงาน ได้ 9 คะแนนเท่ากัน และมีคะแนนอยู่ในช่วงคะแนนค่าเกณฑ์ปกติดังนี้

กลุ่มงานพาณิชยกรรม $8.30 < 9 < 10.56$

กลุ่มงานคหกรรม $8.60 < 9 < 10.56$

กลุ่มงานเกษตรกรรม $8.99 < 9 < 11.49$

กลุ่มงานทหาร $8.36 < 9 < 11.03$

จึงแปลผลได้ว่า นักเรียนชั้นมัธยมศึกษาปีที่ 2 คนนี้ มีผลการทดสอบสอดคล้องตรงกันทั้ง 3 แบบทดสอบ 2 กลุ่มงาน ได้แก่ กลุ่มงานคหกรรม และกลุ่มงานกีฬา มีความสนใจและเคยปฏิบัติงานกลุ่มงานคหกรรมมากกว่ากลุ่มงานกีฬา แต่มีความรู้ความสามารถ และบุคลิกภาพสอดคล้องกับกลุ่มงานกีฬามากกว่ากลุ่มงานคหกรรม

ดังนั้นควรชี้แนะให้นักเรียนคนนี้ พัฒนาคุณลักษณะบุคคลในกลุ่มงานคหกรรมที่สนใจมากที่สุดและหรือใส่ใจศึกษาประเภทงานกลุ่มงานกีฬา รายละเอียดของลักษณะงาน โดยการเลือกวิชาเรียนหรือปฏิบัติกิจกรรมในกลุ่มงานที่สนใจ เมื่อศึกษาในชั้นมัธยมศึกษาปีที่ 3 ควรทดสอบแบบวัดแววอาชีพซ้ำจะได้วางแผนเลือกทางศึกษาต่อหรือออกไปประกอบอาชีพได้สอดคล้องกับความสนใจ ความต้องการที่เหมาะสมกับตนเองมากที่สุด

ตารางค่าเกณฑ์ปกติ

ตาราง 1 แสดงค่าเกณฑ์ปกติของแบบวัดแววอาชีพประเภทงาน และแบบวัดแววอาชีพคุณลักษณะของบุคคลในกลุ่มงาน จำแนกตามกลุ่มงาน และระดับชั้น

ค่าเกณฑ์ปกติกลุ่มงานพาณิชย์กรรม

ระดับชั้น	แบบวัดแววอาชีพประเภทงาน			แบบวัดแววอาชีพคุณลักษณะของบุคคลในกลุ่มงาน		
	\bar{x}	SD.	ช่วงคะแนนค่าเกณฑ์ปกติ	\bar{x}	SD.	ช่วงคะแนนค่าเกณฑ์ปกติ
ม.1	10.04	2.45	8.81	9.33	2.29	8.18
			11.26			10.47
ม.2	10.48	2.53	9.21	9.43	2.26	8.30
			11.74			10.56
ม.3	10.69	2.50	9.44	9.71	2.27	8.57
			11.94			10.84

ค่าเกณฑ์ปกติกลุ่มงานคหกรรม

ระดับ ชั้น	แบบวัดแววอาชีพ ประเภทงาน			แบบวัดแววอาชีพ คุณลักษณะของบุคคลในกลุ่มงาน		
	\bar{x}	SD.	ช่วงคะแนน ค่าเกณฑ์ปกติ	\bar{x}	SD.	ช่วงคะแนน ค่าเกณฑ์ปกติ
ม.1	9.69	2.85	8.26	8.74	2.41	7.53
			11.11			9.94
ม.2	10.16	2.72	8.80	9.58	1.96	8.60
			11.52			10.56
ม.3	10.17	2.75	8.79	9.66	2.18	8.57
			11.54			10.75

ค่าเกณฑ์ปกติกลุ่มงานวิชาการ

ระดับ ชั้น	แบบวัดแววอาชีพ ประเภทงาน			แบบวัดแววอาชีพ คุณลักษณะของบุคคลในกลุ่มงาน		
	\bar{x}	SD.	ช่วงคะแนน ค่าเกณฑ์ปกติ	\bar{x}	SD.	ช่วงคะแนน ค่าเกณฑ์ปกติ
ม.1	10.65	2.28	9.51	9.22	2.24	8.10
			11.79			10.34
ม.2	10.71	2.40	9.51	9.34	2.19	8.24
			11.91			10.43
ม.3	10.81	2.27	9.67	9.52	2.17	8.43
			11.94			10.60

ค่าเกณฑ์ปกติกลุ่มงานกีฬา

ระดับ ชั้น	แบบวัดแววอาชีพ ประเภทงาน			แบบวัดแววอาชีพ คุณลักษณะของบุคคลในกลุ่มงาน		
	\bar{x}	SD.	ช่วงคะแนน ค่าเกณฑ์ปกติ	\bar{x}	SD.	ช่วงคะแนน ค่าเกณฑ์ปกติ
ม.1	10.57	3.02	9.06	10.56	3.17	8.97
			12.08			12.14
ม.2	11.10	2.85	9.67	11.27	2.91	9.81
			12.52			12.72
ม.3	11.03	2.89	9.58	11.78	2.84	10.36
			12.47			13.20

ค่าเกณฑ์ปกติกลุ่มงานอุตสาหกรรม

ระดับ ชั้น	แบบวัดแววอาชีพ ประเภทงาน			แบบวัดแววอาชีพ คุณลักษณะของบุคคลในกลุ่มงาน		
	\bar{x}	SD.	ช่วงคะแนน ค่าเกณฑ์ปกติ	\bar{x}	SD.	ช่วงคะแนน ค่าเกณฑ์ปกติ
ม.1	8.90	2.34	7.73	8.57	2.20	7.47
			10.07			9.67
ม.2	9.69	2.23	8.57	8.92	2.25	7.79
			10.80			10.04
ม.3	10.01	2.09	8.96	9.15	2.44	7.93
			11.05			10.37

ค่าเกณฑ์ปกติกลุ่มงานศิลปกรรม

ระดับ ชั้น	แบบวัดแววอาชีพ ประเภทงาน			แบบวัดแววอาชีพ คุณลักษณะของบุคคลในกลุ่มงาน		
	\bar{x}	SD.	ช่วงคะแนน ค่าเกณฑ์ปกติ	\bar{x}	SD.	ช่วงคะแนน ค่าเกณฑ์ปกติ
ม.1	8.24	2.07	7.20	9.46	2.64	8.14
			9.27			10.78
ม.2	8.17	2.16	7.09	9.93	2.63	8.61
			9.25			11.24
ม.3	8.28	2.08	7.24	10.15	2.55	8.87
			9.32			11.42

ค่าเกณฑ์ปกติกลุ่มงานดนตรี-นาฏศิลป์

ระดับ ชั้น	แบบวัดแววอาชีพ ประเภทงาน			แบบวัดแววอาชีพ คุณลักษณะของบุคคลในกลุ่มงาน		
	\bar{x}	SD.	ช่วงคะแนน ค่าเกณฑ์ปกติ	\bar{x}	SD.	ช่วงคะแนน ค่าเกณฑ์ปกติ
ม.1	10.27	3.22	8.66	8.26	3.01	6.75
			11.88			9.76
ม.2	10.82	2.95	9.34	8.72	3.14	7.15
			12.29			10.29
ม.3	10.83	3.12	9.27	8.82	3.06	7.29
			12.39			10.35

ค่าเกณฑ์ปกติกลุ่มงานเกษตรกรรม

ระดับ ชั้น	แบบวัดแววอาชีพ ประเภทงาน			แบบวัดแววอาชีพ คุณลักษณะของบุคคลในกลุ่มงาน		
	\bar{x}	SD.	ช่วงคะแนน ค่าเกณฑ์ปกติ	\bar{x}	SD.	ช่วงคะแนน ค่าเกณฑ์ปกติ
ม.1	9.29	2.73	7.92	9.37	2.56	8.09
			10.65			10.65
ม.2	10.08	2.85	8.65	10.24	2.50	8.99
			11.50			11.49
ม.3	10.23	2.92	8.77	10.38	2.75	9.00
			11.69			11.75

ค่าเกณฑ์ปกติกลุ่มงานทหาร

ระดับ ชั้น	แบบวัดแววอาชีพ ประเภทงาน			แบบวัดแววอาชีพ คุณลักษณะของบุคคลในกลุ่มงาน		
	\bar{x}	SD.	ช่วงคะแนน ค่าเกณฑ์ปกติ	\bar{x}	SD.	ช่วงคะแนน ค่าเกณฑ์ปกติ
ม.1	9.08	2.69	7.73	9.16	2.56	7.88
			10.42			10.44
ม.2	9.89	2.51	8.63	9.70	2.67	8.36
			11.14			11.03
ม.3	10.01	2.63	8.69	10.21	2.81	8.80
			11.32			11.61

ตัวอย่างอาชีพในกลุ่มงานพาณิชยกรรม
สำหรับนักศึกษาที่สำเร็จการศึกษา
ระดับประกาศนียบัตรวิชาชีพ (ปวช.)

แผนกบัญชี

- พนักงานบัญชี
- พนักงานการเงิน
- พนักงานพัสดุ
- พนักงานเขียนบิล
- พนักงานแคชเชียร์

แผนกเลขานุการ

- ▲ พนักงานพิมพ์ดีด
- ▲ เลขานุการ
- ▲ พนักงานประชาสัมพันธ์
- ▲ เสมียนตรา
- ▲ พนักงานจัดห้องประชุมสัมมนา
- ▲ พนักงานสารบรรณ
- ▲ พนักงานถ่ายเอกสารและเข้ารูปเล่ม
- ▲ พนักงานต้อนรับ
- ▲ พนักงานจัดเก็บเอกสาร
- ▲ พนักงานเดินเอกสาร
- ▲ พนักงานรับโทรศัพท์

แผนกการตลาด (การขาย)

- ตัวแทนขายหน้าขายบริการธุรกิจ
- พนักงานจัดซื้อ
- ผู้ขายทอดตลาด
- พนักงานขาย
- พนักงานสำรวจตลาด
- ตัวแทนขายหน้าขายประกัน
- พนักงานขายโฆษณา
- พนักงานจัดส่งสินค้า
- พนักงานบรรจุภัณฑ์ (บรรจุหีบห่อ)
- พนักงานตัวแทนจำหน่าย
- พนักงานเดินเอกสาร
- พนักงานเก็บข้อมูล

แผนกการเงินการธนาคาร

- ❖ พนักงานแลกเปลี่ยนเงินตรา
- ❖ พนักงานเก็บเงิน (เช็ค)
- ❖ พนักงานนับเงิน
- ❖ พนักงานประเมินราคา

แผนกคอมพิวเตอร์ธุรกิจ

- ◆ พนักงานคอมพิวเตอร์
- ◆ พนักงานขายคอมพิวเตอร์
- ◆ พนักงานบันทึกข้อมูล
- ◆ พนักงานจัดทำโปรแกรม

ผู้ประกอบการอาชีพอิสระ

ตัวอย่างอาชีพในกลุ่มงานคหกรรม สำหรับนักศึกษาที่สำเร็จการศึกษา ระดับประกาศนียบัตรวิชาชีพ (ปวช.)

แผนกเสื้อผ้าและเครื่องแต่งกาย

- ช่างตัดเย็บเสื้อผ้าสตรี
- ช่างตัดเย็บเสื้อผ้าบุรุษ
- ช่างตัดเย็บเสื้อผ้าเด็ก
- ช่างสร้างแบบตัดสำเร็จรูป
- นักออกแบบเสื้อผ้า (Designer)
- นักออกแบบตกแต่งเสื้อผ้า
- ช่างดัดแปลงซ่อมแซมเสื้อผ้า
- ช่างปักด้วยมือ (ปักเลื่อม ปักไหม ปักดิน)
- ช่างปักจักร
- นายแบบ นางแบบ
- ช่างสร้างแบบตัดในระบบอุตสาหกรรม
- พนักงานตัดผ้าในระบบอุตสาหกรรม
- พนักงานวางแบบตัดในระบบอุตสาหกรรม
- พนักงานเย็บจักรในระบบอุตสาหกรรม
- พนักงานตรวจสอบคุณภาพ
- พนักงานตกแต่งหน้าร้าน
- ช่างทอผ้า
- เจ้าของกิจการซักอบรีด

- เจ้าหน้าที่วิเคราะห์วัสดุผลิตภัณฑ์
- เจ้าหน้าที่บรรจุภัณฑ์ (ตกแต่งสำเร็จและบรรจุภัณฑ์)

แผนกอาหารและโภชนาการ

- ❖ ช่างบรรจุภัณฑ์อาหาร
- ❖ เจ้าของกิจการร้านอาหาร
- ❖ เจ้าของกิจการร้านเบเกอรี่
- ❖ เจ้าของกิจการร้านไอศกรีมและเครื่องดื่ม
- ❖ โภชนาการ
- ❖ ผู้ปรุงอาหาร (ก๊าก)
- ❖ พนักงานประกอบอาหาร
- ❖ พนักงานผสมเครื่องดื่ม
- ❖ พนักงานจัดเลี้ยง

แผนกคหกรรมทั่วไป

- ช่างจัดดอกไม้
- เจ้าของกิจการร้านดอกไม้
- ช่างประดิษฐ์ดอกไม้สดแบบไทย (ร้อยมาลัย)
- ช่างประดิษฐ์ดอกไม้แห้ง
- ช่างประดิษฐ์งานใบตอง
- ช่างประดิษฐ์ของชำร่วย
- ช่างประดิษฐ์ของที่ระลึก
- เจ้าของกิจการร้านของชำร่วย-ของที่ระลึก
- ช่างประดิษฐ์ตุ๊กตา
- เจ้าของกิจการร้านจำหน่ายตุ๊กตา

- ช่างปั้นแป้ง
- ช่างเพนต์สี
- ช่างแกะสลักวัสดุอ่อน
- ผู้บริหารเด็กและดูแลผู้สูงอายุ
- ช่างทำบรรจุภัณฑ์
- ช่างเย็บ ปัก ถัก ร้อย
- เจ้าของธุรกิจรับจัดงานพิธีต่างๆ (เช่น งานมงคลสมรส งานบวช งานศพ ฯลฯ)

ผู้ประกอบการอาชีพอิสระ

ตัวอย่างอาชีพในกลุ่มงานวิชาการ

นักเรียนที่สำเร็จการศึกษาชั้นมัธยมศึกษาปีที่ 6 จะประกอบอาชีพได้เช่นเดียวกับนักศึกษาระดับประกาศนียบัตรวิชาชีพ (ปวช.) ในกลุ่มงานพาณิชยกรรม กลุ่มงานคหกรรม กลุ่มงานกีฬา กลุ่มงานอุตสาหกรรม กลุ่มงานศิลปกรรม กลุ่มงานดนตรี-นาฏศิลป์ และกลุ่มงานเกษตรกรรม แต่ทั้งนี้นักเรียนต้องไปฝึกอาชีพเฉพาะทางเพิ่มเติม

ตัวอย่างอาชีพในกลุ่มงานวิชาการ

สำหรับนิสิต นักศึกษาที่สำเร็จการศึกษาระดับปริญญา

งานการศึกษา

- ครูอาจารย์
- นักสันตนาการ
- นักจิตวิทยา
- นักแนะแนว
- นักวิจัยทางการศึกษา
- นักวิชาการศึกษา
- นักวิจัย
- นักบริหารการศึกษา

งานบริการสังคม

- นักวิจัยตลาด
- นักเศรษฐศาสตร์
- นักรัฐศาสตร์

- ❑ นักสังคมวิทยาและมานุษยวิทยา
- ❑ นักภูมิศาสตร์
- ❑ นักบริหารงานบุคคล
- ❑ นักบัญชี
- ❑ นักธุรกิจ
- ❑ นายธนาคาร
- ❑ มัคคุเทศก์
- ❑ นักประชาสัมพันธ์
- ❑ นักข่าว
- ❑ นักหนังสือพิมพ์
- ❑ บรรณารักษ์
- ❑ นักประชากรศาสตร์
- ❑ นักคหกรรมศาสตร์
- ❑ โภชนากร
- ❑ นักประกันภัย
- ❑ นักจัดรายการวิทยุโทรทัศน์
- ❑ นักปกครอง
- ❑ นักการเมือง

งานเกษตร

- ▼ นักวิชาการประมง
- ▼ นักปฐพีวิทยา
- ▼ นักเทคโนโลยีการอาหาร
- ▼ นักพฤกษศาสตร์
- ▼ พืชกร (เทคโนโลยีการผลิตพืช)

▼ นักวิทยาศาสตร์ทางทะเล

▼ สัตวแพทย์

▼ สัตวบาล

งานวิทยาศาสตร์

▶ นักวิทยาศาสตร์

▶ นักเคมี

▶ นักดาราศาสตร์

▶ นักฟิสิกส์

▶ นักอุตุนิยมวิทยา

▶ นักธรณีวิทยา

▶ นักสถิติ

▶ นักคณิตศาสตร์

▶ นักคอมพิวเตอร์

▶ นักเขียนโปรแกรม

งานภาษา

* นักภาษาศาสตร์

* นักประวัติศาสตร์

* นักโบราณคดี

* นักวิจารณ์ศิลปะและวรรณคดี

* นักประพันธ์

* ล่าม

งานวิศวกรรมและสถาปัตยกรรม

☆ วิศวกร

☆ นักประเมินราคาอสังหาริมทรัพย์

☆ นักออกแบบผังเมือง

☆ สถาปนิก

☆ ภูมิสถาปนิก

งานวิทยาศาสตร์สุขภาพ

◆ แพทย์

◆ พยาบาล

◆ ทันตแพทย์

◆ เภสัชกร

◆ นักเทคนิคการแพทย์

◆ นักกายภาพบำบัด

◆ นักกิจกรรมบำบัด

◆ นักรังสีเทคนิค

◆ นักวิทยาศาสตร์การกีฬา

งานกฎหมาย

◆ นักกฎหมาย

◆ เจ้าหน้าที่ฝ่ายกฎหมาย

งานศิลปะ

♥ ผู้ผลิตภาพยนตร์

♥ ผู้กำกับการแสดง

งานอื่นๆ

♣ นักสังคมสงเคราะห์

♣ นักนิเวศวิทยา

♣ ตำรวจ

ผู้ประกอบการอาชีพอิสระ

ตัวอย่างอาชีพในกลุ่มงานกีฬา สำหรับนักเรียนที่สำเร็จการศึกษา ระดับมัธยมศึกษาตอนปลาย (ม.4-6)

งานกีฬาอาชีพ

- ▶ นักกีฬาอาชีพ

งานผู้ฝึกสอนด้านกีฬา

- ▼ ผู้ฝึกสอนด้านกีฬา (Coach)

งานผู้ฝึกซ้อมนักกีฬา

งานผู้ตัดสินกีฬา

- ผู้ฝึกซ้อมนักกีฬา (Trainer)
- ผู้ตัดสินกีฬา

งานกีฬาเพื่อสุขภาพ

- วิทยากรด้านกีฬา

งานผู้นำด้านกีฬาและสุขภาพ

- ◆ ผู้นำด้านกีฬาและสุขภาพ

งานโภชนาการด้านกีฬา

- ❖ โภชนาการ

งานให้ความรู้ด้านกีฬา

งานเสริมสร้างและทดสอบสมรรถภาพทางกาย

- ★ บุคลากรด้านเสริมสร้างและทดสอบ
สมรรถภาพทางกาย

งานสวัสดิภาพและการปฐมพยาบาล

การบาดเจ็บทางการกีฬา

- ๘ บุคลากรด้านสวัสดิภาพและการปฐมพยาบาล
การบาดเจ็บทางการกีฬา

งานธุรกิจทางการกีฬา

- ◆ นักบริหารและจัดการสถานกีฬา

งานจัดการแข่งขันกีฬา

- ♣ ผู้ดำเนินงานด้านพิธีการการกีฬา

งานบริหารและจัดการสถานกีฬา

- ♣ ผู้จัดการแข่งขันกีฬา

งานออกแบบ ผลิต จำหน่ายช่อมแซมอุปกรณ์ และชุดกีฬา

- ♥ ผู้ออกแบบ ผลิต จำหน่าย ช่อมแซมอุปกรณ์
และชุดกีฬา

งานสื่อข่าวและประชาสัมพันธ์ด้านกีฬา

- ✦ ผู้สื่อข่าวกีฬา
- ✦ พิธีกรทางกีฬา

งานพิธีการด้านกีฬา

- ♣ ผู้บรรยายกีฬา

ผู้ประกอบการอาชีพอิสระ

ตัวอย่างอาชีพในกลุ่มงานอุตสาหกรรม สำหรับนักศึกษาที่สำเร็จการศึกษา ระดับประกาศนียบัตรวิชาชีพ (ปวช.)

งานอุตสาหกรรมการพิมพ์

- ▶ ช่างพิมพ์ออฟเซต
- ▶ ช่างพิมพ์ซิลค์สกรีน

งานช่างกลโรงงาน

- ▼ ช่างกลึงโลหะ
- ▼ ช่างกลโรงงาน
- ▼ ช่างทำแม่พิมพ์โลหะ
- ▼ ช่างซ่อม-สร้างอุปกรณ์การเกษตร

งานช่างอิเล็กทรอนิกส์และสื่อสาร

- ช่างติดตั้ง ซ่อมอุปกรณ์สื่อสารและโทรคมนาคม
- ช่างติดตั้ง ควบคุมระบบภาพและเสียง
- ช่างซ่อมโทรทัศน์ วิทยุ เครื่องเสียง
- ช่างซ่อมโทรศัพท์และโทรสาร
- ช่างซ่อมเครื่องใช้และอุปกรณ์อิเล็กทรอนิกส์

งานช่างคอมพิวเตอร์

- ช่างติดตั้ง ซ่อมเครื่องคอมพิวเตอร์

งานก่อสร้าง

- ◆ ช่างทอสุขภัณฑ์
- ◆ ช่างรับเหมาก่อสร้าง
- ◆ ช่างเขียนแบบก่อสร้าง
- ◆ ช่างควบคุมงานก่อสร้าง
- ◆ ช่างประมาณการการก่อสร้าง

งานสำรวจเพื่อการก่อสร้างและรั้วที่ดิน

- ❖ ช่างรั้วที่ดิน
- ❖ ช่างสำรวจงานก่อสร้าง

งานช่างไฟฟ้า

- ★ ช่างเดินสายไฟในอาคาร
- ★ ช่างซ่อมเครื่องใช้ไฟฟ้า
- ★ ช่างประกอบอุปกรณ์ไฟฟ้า
- ★ ช่างควบคุมระบบไฟฟ้า
- ★ ช่างซ่อมหม้อแปลง มอเตอร์
- ★ ช่างซ่อม ติดตั้งเครื่องเย็นและปรับอากาศ

งานช่างยนต์

- ⊗ ช่างซ่อมไดนาโมและแบตเตอรี่
- ⊗ ช่างซ่อมเครื่องยนต์
- ⊗ ช่างซ่อมเครื่องล่าง-ศูนย์ล้อ
- ⊗ ช่างซ่อมมอเตอร์ไซด์
- ⊗ ช่างปะผุและงานสีรถยนต์
- ⊗ ช่างทดสอบปั๊มดีเซล และหัวฉีด
- ⊗ ช่างเครื่องปรับอากาศรถยนต์
- ⊗ ช่างซ่อมแทรกเตอร์

งานช่างต่อเรือ

- ◆ ช่างต่อเรือไฟเบอร์กลาสส์
- ◆ ช่างไฟฟ้าในเรือ
- ◆ ช่างต่อเรือโลหะ
- ◆ ช่างขยายแบบเรือ

- ❖ ช่างท่อในเรือ
- ❖ ช่างติดตั้งเครื่องยนต์เรือ
- ❖ ช่างเขียนแบบเรือ
- ❖ ช่างต่อเรือไม้

งานช่างแว่นตา

- ♣ ช่างประกอบแว่นตา
- ♣ ช่างตัดและฝนเลนส์
- ♣ ช่างตรวจวัดสายตา

งานเชื่อม ขึ้นรูป ประกอบผลิตภัณฑ์โลหะ

- ♣ ช่างชุบเคลือบผิวโลหะด้วยไฟฟ้า
- ♣ ช่างทำและติดตั้งโครงสร้างโลหะ
- ♣ ช่างประกอบผลิตภัณฑ์โลหะ
- ♣ ช่างตัดโลหะ
- ♣ ช่างตกแต่งผิวโลหะ
- ♣ ช่างผลิตภัณฑ์โลหะ
- ♣ ช่างโลหะแผ่น
- ♣ ช่างเชื่อมโลหะทั่วไป
- ♣ ช่างติดตั้งประกอบท่อ

งานซ่อมบำรุงเครื่องจักรกลในโรงงาน

- ♥ ช่างซ่อมเครื่องจักรกล
- ♥ ช่างบริการงานบำรุงรักษาเครื่องจักรกล

งานช่างออกแบบและเขียนแบบอาคาร

บ้านพักอาศัย

✿ ช่างเขียนแบบสถาปัตยกรรม

✿ ช่างสร้างหุ่นจำลองในงานก่อสร้าง

งานช่างเฟอร์นิเจอร์และตกแต่งภายใน

✍ ช่างออกแบบตกแต่งภายใน

✍ ช่างตกแต่งเครื่องเรือนที่ทำด้วยไม้

งานเขียนแบบเครื่องกล

✿ ช่างเขียนแบบเครื่องกล

งานเครื่องจักรกลอุตสาหกรรมสิ่งทอ

✿ ช่างควบคุมเครื่องทอ ย้อม ตัดเย็บเสื้อผ้า

ผู้ประกอบการอาชีพอิสระ

ตัวอย่างอาชีพในกลุ่มงานศิลปกรรม
สำหรับนักศึกษาที่สำเร็จการศึกษา
ระดับประกาศนียบัตรวิชาชีพ (ปวช.)

งานลงรักปิดทอง

งานเขียนภาพลายรดน้ำ

- ช่างลายรดน้ำ
- ช่างลงรักปิดทอง
- ช่างงานประณีตศิลป์

งานโลหะรูปพรรณ

งานออกแบบเครื่องประดับอัญมณี

งานช่างทองหลวง

- ◆ ช่างฝังเพชรพลอย
- ◆ นักออกแบบเครื่องประดับอัญมณี
- ◆ ช่างเงิน
- ◆ ช่างทอง
- ◆ ช่างถม
- ◆ ช่างทำเครื่องเงิน
- ◆ ช่างคร่ำ
- ◆ ช่างโลหะรูปพรรณ
- ◆ ช่างประดับมุก

งานเครื่องปั้นดินเผา

งานปั้น-หล่อ

งานช่างหนัง

งานแกะสลัก

- ▲ ช่างแกะไม้
- ▲ ช่างทำผลิตภัณฑ์เรซิน
- ▲ ช่างปั้น (ประติมากร)
- ▲ ช่างงานประณีตศิลป์
- ▲ ช่างเจียรไนแก้ว
- ▲ ช่างแกะสลักแก้ว
- ▲ ช่างทำกระจกใสให้เป็นกระจกฝ้า
- ▲ ช่างทำผลิตภัณฑ์หนัง
- ▲ ช่างปั้นดินเผา
- ▲ ช่างทำแม่พิมพ์เซรามิก
- ▲ ช่างทำเครื่องหนังเทียม
- ▲ ช่างออกแบบผลิตภัณฑ์เซรามิก ศิลปะ
- ▲ ช่างทำหัวโขน
- ▲ ช่างแกะสลักน้ำแข็ง

งานเขียนภาพ (จิตรกรรมไทย จิตรกรรมสากล เช่น
ภาพเหมือน ภาพทิวทัศน์ ภาพล้อ ภาพประกอบหนังสือ
งานเพนต์บนวัสดุ หรือภาชนะต่างๆ)

งานอนุรักษ์ และซ่อมแซมจิตรกรรมฝาผนัง (จิตรกรไทย)

- ช่างเขียนภาพจิตรกรรมไทย
- นักอนุรักษ์คัดลอกงานศิลปะ
- ศิลปิน
- ช่างศิลป์ทั่วไป
- ช่างงานประณีตศิลป์
- นักเขียนการ์ตูน/ภาพล้อ
- นักเขียนภาพประกอบเรื่อง
- ช่างเพนต์กระจก
- นักออกแบบสร้างจากรายการโทรทัศน์ ภาพยนตร์
- นักออกแบบโฆษณา/สื่อสิ่งพิมพ์
- นักออกแบบจัดสวน

งานถ่ายภาพและวีดิทัศน์

งานภาพพิมพ์ซิลค์สกรีน

งานออกแบบกราฟิกคอมพิวเตอร์

งานออกแบบสื่อโฆษณา

- ✿ นักประพันธ์/นักเขียนบทภาพยนตร์
- ✿ ช่างภาพ
- ✿ ช่างถ่ายภาพโฆษณา
- ✿ ผู้กำกับการแสดงละครเวทีภาพยนตร์
- ✿ นักออกแบบกราฟิกคอมพิวเตอร์
- ✿ นักออกแบบสร้างฉากโทรทัศน์ ภาพยนตร์
- ✿ นักออกแบบโฆษณา สื่อสิ่งพิมพ์
- ✿ ช่างพิมพ์ซิลค์สกรีน

งานออกแบบตกแต่งภายใน ภายนอก พาณิชยศิลป์

ผลิตภัณฑ์ลายผ้า เครื่องแต่งกาย

- ◆ นักออกแบบเฟอร์นิเจอร์
- ◆ นักออกแบบลายผ้า พรม
- ◆ นักออกแบบผลิตภัณฑ์หนัง
- ◆ ช่างทำผลิตภัณฑ์เรซิน
- ◆ นักออกแบบตกแต่งภายใน ภายนอก
- ◆ นักออกแบบจัดสวน
- ◆ ช่างออกแบบตกแต่งหน้าร้าน
- ◆ ช่างเขียนแบบสถาปัตยกรรมไทย

ผู้ประกอบการอาชีพอิสระ

ตัวอย่างอาชีพในกลุ่มงานดนตรี-นาฏศิลป์ สำหรับนักศึกษาที่สำเร็จการศึกษา ระดับนาฏศิลป์ชั้นกลาง

- ครูสอนดนตรี-นาฏศิลป์ไทย/สากล
 - นักแสดง
 - นักดนตรี
 - นักร้อง
 - นักประพันธ์เพลง
 - นักประดิษฐ์ทำรำนาฏศิลป์ไทย
 - นักออกแบบทำเต้นนาฏศิลป์สากล
 - นักออกแบบและประดิษฐ์เสื้อผ้า เครื่องแต่งกายนาฏศิลป์
 - นักแต่งหน้าทำผมนาฏศิลป์
 - ผู้กำกับการแสดงนาฏศิลป์
และควบคุมการบรรเลงดนตรี
 - นักพากย์-เจรจา ประกอบการแสดงโขนละคร
 - นักประพันธ์บทละคร
 - นักจัดรายการวิทยุ โทรทัศน์
- ผู้ประกอบการอาชีพอิสระ**

ตัวอย่างอาชีพในกลุ่มงานเกษตรกรรม สำหรับนักศึกษาที่สำเร็จการศึกษา ระดับประกาศนียบัตรวิชาชีพ (ปวช.)

งานธุรกิจเพาะและจำหน่ายผลิตภัณฑ์เห็ด

- ผู้ผลิตเชื้อเห็ด
- ผู้ผลิตก้อนเชื้อเห็ด
- ผู้ผลิตอุปกรณ์การเพาะเห็ด

งานทำสวนผัก ผลไม้

- ผู้ผลิตผักเพื่อจำหน่าย
- ผู้ผลิตผลไม้
- ผู้ผลิตกิ่งพันธุ์ไม้ผล

งานเกษตรทฤษฎีใหม่ (การทำเกษตรหลายอย่าง ในพื้นที่เดียวกัน)

- ผู้ทำการเกษตรผสมผสาน

งานออกแบบจัดสวน ดูแลสวน

- นักจัดสวน
- ผู้ดูแลสวน

งานผลิตดินปลูก ปุ๋ย ปุ๋ยชีวภาพและวัสดุปลูก

- ▲ ผู้ผลิตดินปลูกพีช
- ▲ ผู้ผลิตปุ๋ยหมัก
- ▲ ผู้ผลิตปุ๋ยชีวภาพ
- ▲ ผู้ผลิตวัสดุปลูก เช่น ปุ๋ยมะพร้าว ขี้เถ้าแกลบ
เปลือกมะพร้าวสับ ฯลฯ

งานผลิตและจำหน่ายอาหารสัตว์ สัตว์น้ำ

- ◆ ผู้ผลิตอาหารสำเร็จรูป
- ◆ ผู้จำหน่ายอาหารสัตว์ สัตว์น้ำ

งานจำหน่ายวัสดุอุปกรณ์การเกษตร

- ❖ ผู้จำหน่ายเครื่องมือการเกษตร
- ❖ ผู้จำหน่ายเคมีภัณฑ์เกษตร

งานจับและขนส่งสัตว์ สัตว์น้ำ

- ▶ ผู้รับจ้างและขนส่งไปยังโรงงานแปรรูปหรือตลาดกลาง

งานเลี้ยงสัตว์ สัตว์น้ำ

- ✦ นักสัตวบาล
- ✦ ผู้เลี้ยงสัตว์
- ✦ ผู้เลี้ยงสัตว์น้ำ

งานเก็บเกี่ยวผลผลิต/จัดการหลังการเก็บเกี่ยว

- ✦ ผู้รับจ้างเก็บเกี่ยวผลผลิต
- ✦ ผู้คัดแยกผลผลิต
- ✦ ผู้ขนส่งผลผลิต

งานเพาะขยายพันธุ์พืชสัตว์ สัตว์น้ำ

- ☹ ผู้ขยายพันธุ์พืช
- ☹ ผู้เพาะขยายพันธุ์สัตว์
- ☹ ผู้เพาะขยายพันธุ์สัตว์น้ำ

งานทำสวนไม้ดอก ไม้ประดับ

- ◆ ผู้ผลิตไม้ตัดดอก
- ◆ ผู้ผลิตไม้ประดับ

งานซ่อมบำรุงเครื่องมือการเกษตร

- ★ ช่างซ่อมเครื่องจักรกลการเกษตร

งานดูแลรักษาพืช

- ⊕ ผู้ดูแลสวนผัก ผลไม้

งานจำหน่ายผลผลิตการเกษตร (การรวบรวมผลผลิต

การเกษตร เพื่อจำหน่ายในรูปแบบต่างๆ)

- ☆ ผู้จัดการสหกรณ์การเกษตร

- ☆ ผู้ค้าส่ง

- ☆ ผู้ค้าปลีก

งานแปรรูปและบรรจุหีบห่อผลผลิตการเกษตร

- ⊕ ผู้ผลิตผัก ผลไม้กระป๋อง

- ⊕ ผู้แปรรูปผลิตภัณฑ์สัตว์

ผู้ประกอบการอาชีพอิสระ

ตัวอย่างอาชีพในกลุ่มงานทหาร

ขณะเข้ารับการศึกษาเป็นนักเรียนจำอากาศ นักเรียนช่างฝีมือทหาร จะได้รับเงินเดือน เบี้ยเลี้ยง ของใช้และเครื่องแต่งกายตามอัตราที่กระทรวงกลาโหมกำหนด

นักเรียนจำอากาศ เมื่อสำเร็จการศึกษจะได้รับวุฒิประกาศนียบัตรวิชาชีพโรงเรียนจำอากาศ (ปวช.) และได้รับการบรรจุแต่งตั้งให้เข้ารับราชการในเหล่าทหาร (อาชีพ) สังกัดกองทัพอากาศ กระทรวงกลาโหม ดังนี้คือ ทหารการเงิน ทหารขนส่ง ทหารช่างโยธา ทหารช่างอากาศ ทหารต้นหน ทหารถ่ายรูป ทหารพัสดุ ทหารพลานธิการ ทหารสรรพาวุธ ทหารสารบรรณ ทหารสารวัตร ทหารสื่อสาร ทหารอากาศโยธิน และทหารอู่ สังกัดกองบัญชาการทหารสูงสุด คือ ทหารสื่อสาร

นักเรียนช่างฝีมือทหาร เมื่อสำเร็จการศึกษาก็จะได้รับวุฒิประกาศนียบัตรวิชาชีพโรงเรียนช่างฝีมือทหาร (ปวช.) และได้รับการบรรจุแต่งตั้งให้เข้ารับราชการทหารในวิชาชีพช่างอุตสาหกรรมทางทหาร สังกัดกระทรวงกลาโหม ได้แก่ กองทัพบก กองทัพเรือ กองทัพอากาศ กองบัญชาการทหารสูงสุด และสำนักงานปลัดกระทรวงกลาโหม ดังนี้คือ ช่างซ่อมบำรุง ช่างกลโรงงาน ช่างเชื่อมประสาน ช่างท่อและโลหะแผ่น ช่างยานยนต์ ช่างไฟฟ้ากำลัง และช่างอิเล็กทรอนิกส์

ผู้ประกอบการอาชีพอิสระ

**ตัวอย่างสถานศึกษาระดับมัธยมศึกษาตอนปลาย (ม. 4-6)
และระดับประกาศนียบัตรวิชาชีพ (ปวช.)
สำหรับผู้สำเร็จการศึกษาระดับมัธยมศึกษาตอนต้น**

✦ **กลุ่มงานพาณิชยกรรม** ได้แก่ วิทยาลัยพาณิชยกรรม วิทยาลัยเทคนิค วิทยาลัยอาชีวศึกษา วิทยาลัยสารพัดช่าง วิทยาลัยการอาชีพ วิทยาลัยบริหารธุรกิจและการท่องเที่ยว ในสังกัดกรมอาชีวศึกษา โรงเรียนอาชีวศึกษา ในสังกัดสำนักงานคณะกรรมการการศึกษาเอกชน และศูนย์การศึกษานอกโรงเรียน ในสังกัดกรมการศึกษานอกโรงเรียน เช่น วิทยาลัยพาณิชยกรรมบางนา วิทยาลัยเทคนิคชัยภูมิ วิทยาลัยอาชีวศึกษาสุพรรณบุรี วิทยาลัยสารพัดช่างสีพระยา วิทยาลัยการอาชีพไทรน้อย วิทยาลัยบริหารธุรกิจและการท่องเที่ยวอุดรธานี โรงเรียนกรุงเทพการบัญชีวิทยาลัย ศูนย์การศึกษานอกโรงเรียนกรุงเทพมหานคร เขต 3 เป็นต้น

✦ **กลุ่มงานคหกรรม** ได้แก่ วิทยาลัยอาชีวศึกษา วิทยาลัยเทคนิค วิทยาลัยการอาชีพ วิทยาลัยสารพัดช่าง วิทยาลัยเกษตรและเทคโนโลยี ในสังกัดกรมอาชีวศึกษา โรงเรียนอาชีวศึกษา ในสังกัดสำนักงานคณะกรรมการการศึกษาเอกชน และศูนย์การศึกษานอกโรงเรียน ในสังกัดกรมการศึกษานอกโรงเรียน เช่น วิทยาลัยอาชีวศึกษาในเขตกรุงเทพมหานครและภูมิภาค จำนวน 46 แห่ง วิทยาลัยเทคนิคที่เปิดหลักสูตรปวช. ประเภทวิชาคหกรรมจำนวน 27 แห่ง วิทยาลัยการอาชีพและวิทยาลัยสารพัดช่างที่เปิดหลักสูตร ปวช. ประเภทวิชาคหกรรม จำนวน 15 แห่ง วิทยาลัยเกษตรและเทคโนโลยีชัยภูมิ ศูนย์การศึกษานอกโรงเรียนกรุงเทพมหานคร และภูมิภาค เป็นต้น

❖ **กลุ่มงานวิชาการ** ได้แก่ โรงเรียนในสังกัดกรมสามัญศึกษา สำนักงานคณะกรรมการการศึกษาเอกชน สถาบันราชภัฏ และทบวงมหาวิทยาลัย และศูนย์การศึกษานอกโรงเรียน ในสังกัดกรมการศึกษานอกโรงเรียน เช่น โรงเรียนสตรีวิทยา โรงเรียนพระหฤทัยคอนแวนต์ โรงเรียนมัธยมสาธิตสถาบันราชภัฏสวนสุนันทา โรงเรียนสาธิตแห่งมหาวิทยาลัยเกษตรศาสตร์ ศูนย์การศึกษานอกโรงเรียนกรุงเทพมหานคร และภูมิภาค เป็นต้น

❖ **กลุ่มงานกีฬา** ได้แก่ โรงเรียนกีฬา ในสังกัดกรมพลศึกษา คือ โรงเรียนกีฬาจังหวัดลำปาง โรงเรียนกีฬาจังหวัดนครสวรรค์ โรงเรียนกีฬาจังหวัดอ่างทอง โรงเรียนกีฬาจังหวัดขอนแก่น โรงเรียนกีฬาจังหวัดศรีสะเกษ โรงเรียนกีฬาจังหวัดอุบลราชธานี โรงเรียนกีฬาจังหวัดชลบุรี โรงเรียนกีฬาจังหวัดยะลา โรงเรียนกีฬาจังหวัดนครศรีธรรมราช และโรงเรียนกีฬาจังหวัดสุพรรณบุรี

❖ **กลุ่มงานอุตสาหกรรม** ได้แก่ วิทยาลัยเทคนิค วิทยาลัยการอาชีพ วิทยาลัยสารพัดช่าง และวิทยาลัยเทคโนโลยีและอุตสาหกรรม ในสังกัดกรมอาชีวศึกษา โรงเรียนอาชีวศึกษา ในสังกัดสำนักงานคณะกรรมการการศึกษาเอกชน และศูนย์การศึกษานอกโรงเรียน ในสังกัดกรมการศึกษานอกโรงเรียน เช่น วิทยาลัยเทคนิคจันทบุรี วิทยาลัยการอาชีพฝาง วิทยาลัยสารพัดช่างนครปฐม วิทยาลัยเทคโนโลยีและอุตสาหกรรมการต่อเรือนครศรีธรรมราช/หนองคาย/พระนครศรีอยุธยา โรงเรียนพระรามหกเทคโนโลยี ศูนย์การศึกษานอกโรงเรียนกรุงเทพมหานคร เขต 3 วิทยาลัยเทคโนโลยีและอุตสาหกรรม ในสังกัดสถาบันเทคโนโลยีพระจอมเกล้าพระนครเหนือ โรงเรียนช่างการไฟฟ้าส่วนภูมิภาค ในสังกัดกระทรวงมหาดไทย เป็นต้น

❖ **กลุ่มงานศิลปกรรม** ได้แก่ วิทยาลัยช่างศิลป์ ในสังกัดกรมศิลปากร วิทยาลัยเทคนิค วิทยาลัยอาชีวศึกษา วิทยาลัยศิลปหัตถกรรม ในสังกัดกรมอาชีวศึกษา โรงเรียนอาชีวศึกษา ในสังกัดสำนักงานคณะกรรมการการศึกษาเอกชน และศูนย์การศึกษานอกโรงเรียน ในสังกัดกรมการศึกษานอกโรงเรียน เช่น วิทยาลัยช่างศิลป์สุพรรณบุรี วิทยาลัยช่างศิลป์นครศรีธรรมราช วิทยาลัยเทคนิคราชบุรี วิทยาลัยเทคนิคนครปฐม วิทยาลัยอาชีวศึกษาสุรินทร์ วิทยาลัยอาชีวศึกษาเสาวภา วิทยาลัยอาชีวศึกษาเพชรบุรี วิทยาลัยอาชีวศึกษาสุพรรณบุรี วิทยาลัยอาชีวศึกษาลพบุรี วิทยาลัยอาชีวศึกษาพระนครศรีอยุธยา วิทยาลัยอาชีวศึกษาลำปาง วิทยาลัยอาชีวศึกษาขอนแก่น วิทยาลัยอาชีวศึกษาอุบลราชธานี วิทยาลัยอาชีวศึกษาบุรีรัมย์ วิทยาลัยอาชีวศึกษาฉะเชิงเทรา วิทยาลัยศิลปหัตถกรรมกรุงเทพ วิทยาลัยศิลปหัตถกรรมนครศรีธรรมราช กาญจนบุรี วิทยาลัยช่างทองหลวง โรงเรียนราชเศรษฐีศิลปกรรม เป็นต้น

❖ **กลุ่มงานดนตรี - นาฏศิลป์** ได้แก่ วิทยาลัยนาฏศิลป์ ในสังกัดกรมศิลปากร คือ วิทยาลัยนาฏศิลป์เชียงใหม่ วิทยาลัยนาฏศิลป์นครศรีธรรมราช วิทยาลัยนาฏศิลป์อ่างทอง วิทยาลัยนาฏศิลป์ร้อยเอ็ด วิทยาลัยนาฏศิลป์กาฬสินธุ์ วิทยาลัยนาฏศิลป์สุโขทัย วิทยาลัยนาฏศิลป์ลพบุรี วิทยาลัยนาฏศิลป์จันทบุรี วิทยาลัยนาฏศิลป์พัทลุง วิทยาลัยนาฏศิลป์สุพรรณบุรี และวิทยาลัยนาฏศิลป์นครนครราชสีมา

❖ **กลุ่มงานเกษตรกรรม** ได้แก่ วิทยาลัยเกษตรและเทคโนโลยี วิทยาลัยประมง ในสังกัดกรมอาชีวศึกษา เช่น วิทยาลัยเกษตรและเทคโนโลยีกระบี่ วิทยาลัยเกษตรและเทคโนโลยีกาญจนบุรี วิทยาลัย

เกษตรและเทคโนโลยีศูนย์ศิลปาชีพบางไทร วิทยาลัยประมงดินสูลานนท์ วิทยาลัยประมงชุมพรเขตรอุดมศักดิ์ วิทยาลัยประมงปัตตานี และวิทยาลัย การอาชีพที่เปิดหลักสูตร ปวช. ประเภทวิชาเกษตรกรรม ได้แก่ วิทยาลัย การอาชีพหัวไทร วิทยาลัยการอาชีพนครศรีธรรมราช และวิทยาลัย การอาชีพเลิงนกทา

✦ **กลุ่มงานทหาร** ได้แก่ โรงเรียนจำอากาศ และโรงเรียน ช่างฝีมือทหาร สังกัดกระทรวงกลาโหม อนึ่ง ในปีการศึกษา 2546 โรงเรียนจำอากาศจะรับผู้สำเร็จการศึกษาระดับมัธยมศึกษาตอนปลาย เข้าศึกษาต่อ

**ตาราง 2 แสดงจำนวนและร้อยละของนักเรียน นักศึกษาที่
ทดลองใช้แบบวัดแววอาชีพ จำแนกตามเพศ
ระดับชั้น และจังหวัด**

ตัวแปร	จำนวน	ร้อยละ
นักเรียน นักศึกษาที่ทดลองใช้แบบวัดแววอาชีพ	7,275	100.0
เพศ		
ชาย	3,030	41.6
หญิง	4,245	58.4
ระดับชั้น		
มัธยมศึกษาปีที่ 1	1,643	22.6
มัธยมศึกษาปีที่ 2	1,463	20.1
มัธยมศึกษาปีที่ 3	1,382	19.0
มัธยมศึกษาปีที่ 4	568	7.8
มัธยมศึกษาปีที่ 5	487	6.7
มัธยมศึกษาปีที่ 6	388	5.3
ประกาศนียบัตรวิชาชีพปีที่ 1	425	5.8
ประกาศนียบัตรวิชาชีพปีที่ 2	484	6.7
ประกาศนียบัตรวิชาชีพปีที่ 3	435	6.0
จังหวัด		
กรุงเทพมหานคร	1,460	20.1
ปทุมธานี	61	0.8
ชลบุรี	1,428	19.6
พิษณุโลก	1,437	19.8
อำนาจเจริญ	1,442	19.8
ภูเก็ต	1,447	19.9

ตาราง 3 แสดงจำนวนและร้อยละของการเลือกอันดับในแต่ละกลุ่มงาน

การเลือก อันดับ	กลุ่มงาน		พหุนิยม- กรรม	คท- กรรม	วิชาการ	กีฬา	อุตสาหกรรม	ศิลป- กรรม	ดนตรี- นาฏศิลป์	เกษตร- กรรม	ทหาร
	จำนวน	ร้อยละ									
ไม่เลือก	จำนวน	2,985	5,489	2,353	5,026	5,565	5,650	5,355	5,738	5,157	
	ร้อยละ	41.0	75.5	32.3	69.1	76.5	77.7	73.6	78.9	70.9	
อันดับที่ 1	จำนวน	1,632	433	2,658	793	695	424	454	332	619	
	ร้อยละ	22.4	6.0	36.5	10.9	9.6	5.8	6.2	4.6	8.5	
อันดับที่ 2	จำนวน	1,741	460	1,464	684	530	508	595	451	631	
	ร้อยละ	23.9	6.3	20.1	9.4	7.3	7.0	8.2	6.2	8.7	
อันดับที่ 3	จำนวน	917	893	800	772	485	693	871	754	868	
	ร้อยละ	12.6	12.3	11.0	10.6	6.7	9.5	12.0	10.4	11.9	

ตาราง 4 แสดงค่าความเชื่อถือได้ (Reliability) ของแบบวัด
 แนวอาชีพประเภทงาน และแบบวัดแนวอาชีพ
 คุณลักษณะของบุคคลในกลุ่มงาน เฉพาะนักเรียน
 นักศึกษาที่เลือกกลุ่มงานนั้นๆ เป็นอันดับที่ 1

กลุ่มงาน	ค่าความเชื่อถือได้ ของแบบวัดแนวอาชีพ ประเภทงาน	ค่าความเชื่อถือได้ ของแบบวัดแนวอาชีพ คุณลักษณะของบุคคล ในกลุ่มงาน
พาณิชยกรรม	.5412	.3774
คหกรรม	.6415	.4479
วิชาการ	.3947	.2857
กีฬา	.6808	.7196
อุตสาหกรรม	.4092	.4013
ศิลปกรรม	.2974	.6822
ดนตรี-นาฏศิลป์	.7397	.6551
เกษตรกรรม	.6861	.6605
ทหาร	.6535	.6353

หมายเหตุ โดยใช้สูตร α -coefficient ของ ครอนบาค (Cronbach)

ตาราง 5 แสดงค่าสหสัมพันธ์ (Correlation) ระหว่างแบบวัด
 แนวอาชีพประเภทงาน และแบบวัดแนวอาชีพ
 คุณลักษณะของบุคคลในกลุ่มงาน เฉพาะนักเรียน
 นักศึกษาที่เลือกกลุ่มงานนั้นๆ เป็นอันดับที่ 1

กลุ่มงาน	N	ค่าสหสัมพันธ์
พาณิชยกรรม	1,632	.456**
คหกรรม	433	.421**
วิชาการ	2,658	.398**
กีฬา	793	.570**
อุตสาหกรรม	695	.304**
ศิลปกรรม	424	.415**
ดนตรี-นาฏศิลป์	454	.553**
เกษตรกรรม	332	.634**
ทหาร	619	.478**

** นัยสำคัญทางสถิติที่ระดับ .01

หมายเหตุ โดยใช้สูตร Pearson's Product Moment Correlation

**ตาราง 6 แสดงจำนวนนักเรียน นักศึกษาที่ทดลองใช้แบบวัด
แววอาชีพ ระหว่างวันที่ 6-26 ธันวาคม 2544
จำแนกตามจังหวัด สถานศึกษา และระดับชั้น**

จังหวัด	สถานศึกษา	ระดับชั้น	จำนวน (คน)
กรุงเทพฯ มหานคร	โรงเรียนนวมินทราชินูทิศ สตรีวิทยา 2	มัธยมศึกษาตอนต้น	483
		มัธยมศึกษาตอนปลาย	208
	โรงเรียนเตรียมอุดมศึกษาน้อมเกล้า	มัธยมศึกษาตอนต้น	500
	วิทยาลัยนาฏศิลป์	มัธยมศึกษาตอนปลาย	47
	โรงเรียนช่างฝีมือทหาร	ประกาศนียบัตรวิชาชีพ (ปวช.)	50
	โรงเรียนจ่าอากาศ	ประกาศนียบัตรวิชาชีพ (ปวช.)	99
	วิทยาลัยช่างศิลป์	ประกาศนียบัตรวิชาชีพ (ปวช.)	73
ปทุมธานี	วิทยาลัยพลศึกษากรุงเทพฯ	ประกาศนียบัตรวิชาชีพ (ปวช.)	61
ชลบุรี	โรงเรียนชลกันยานุกูล	มัธยมศึกษาตอนต้น	423
		มัธยมศึกษาตอนปลาย	293
	โรงเรียนแสนสุข	มัธยมศึกษาตอนต้น	451
	วิทยาลัยเกษตรและเทคโนโลยีชลบุรี	ประกาศนียบัตรวิชาชีพ (ปวช.)	262
พิษณุโลก	โรงเรียนพุทธชินราชพิทยาศาสตร์	มัธยมศึกษาตอนต้น	470
		มัธยมศึกษาตอนปลาย	288
	โรงเรียนจ่านกร้อง	มัธยมศึกษาตอนต้น	446
	วิทยาลัยอาชีวศึกษาพิษณุโลก	ประกาศนียบัตรวิชาชีพ (ปวช.)	232
อำนาจเจริญ	โรงเรียนหัวตะพานวิทยาคม	มัธยมศึกษาตอนต้น	476
		มัธยมศึกษาตอนปลาย	316
	โรงเรียนอำนาจเจริญ	มัธยมศึกษาตอนต้น	383
	วิทยาลัยเทคนิคอำนาจเจริญ	ประกาศนียบัตรวิชาชีพ (ปวช.)	267
ภูเก็ต	โรงเรียนเมืองกลาง	มัธยมศึกษาตอนต้น	488
		มัธยมศึกษาตอนปลาย	291
	โรงเรียนกะทู้วิทยา	มัธยมศึกษาตอนต้น	368
	วิทยาลัยอาชีวศึกษาภูเก็ต	ประกาศนียบัตรวิชาชีพ (ปวช.)	300
รวม			7,275

คณะผู้จัดทำ

ที่ปรึกษา

นายประพัฒน์พงศ์	เสนาฤทธิ์	อธิบดีกรมวิชาการ
นายประสาธ	สอ้านวงศ์	รองอธิบดีกรมวิชาการ
นางมัลลิกา	นิตยาพร	ผู้อำนวยการศูนย์แนะแนว การศึกษาและอาชีพ
รองศาสตราจารย์วิรัช	วรรณรัตน์	สำนักทดสอบทางการศึกษา และจิตวิทยา มหาวิทยาลัยศรีนครินทรวิโรฒ

ผู้รับผิดชอบโครงการ

นางสาววารุณี	ธนวานิช	ศูนย์แนะแนวการศึกษาและอาชีพ
--------------	---------	-----------------------------

คณะผู้จัดทำแบบวัดแววอาชีพ

นางสุวิมล	พุกประยูร	ข้าราชการบำนาญ
นาวาอากาศโทสมศักดิ์	ชั้นธวิทย์	โรงเรียนจำอากาศ
เรืออากาศเอกผดุง	โกมุทฉาย	โรงเรียนจำอากาศ
นายมานิตย์	สิทธิชัย	คณะกรรมการอุตสาหกรรม สถาบันเทคโนโลยีพระจอมเกล้า พระนครเหนือ
รองศาสตราจารย์เกียรติยศ นุณยะกุล		วิทยาลัยเทคโนโลยีอุตสาหกรรม สถาบันเทคโนโลยีพระจอมเกล้า พระนครเหนือ
นางสาวทิพวรรณ	กิริยานันท์	วิทยาลัยเทคนิคราชบุรี
นายไพโรจน์	ปั้นแอ	วิทยาลัยเทคนิคราชบุรี
นางภาคินิภา	มณีโชติ	วิทยาลัยเทคนิคนครพนม
นายสุรเศรษฐ	ตันสุวรรณรัตน์	วิทยาลัยเทคนิคสกลนคร
นางศิริภรณ์	อธิปตยกุล	วิทยาลัยเทคนิคสกลนคร

นายไพรัช	ชมภูหลาบ	วิทยาลัยเทคโนโลยีและ อุตสาหกรรมการต่อเรือ หนองคาย
นางสาวพวงจันทร์	จุลละคร	วิทยาลัยอาชีวศึกษาเสาวภา
นายตราศิลป์	ศิลปบรรเลง	วิทยาลัยอาชีวศึกษาเสาวภา
นางวาสนา	ชุมม่วง	วิทยาลัยอาชีวศึกษาเพชรบุรี
นางเปี่ยมพร	ไชยหาญ	วิทยาลัยอาชีวศึกษาหนองคาย
นางวิลาสินี	เลาหะนันท์	วิทยาลัยอาชีวศึกษาชลบุรี
นายนริศ	แก้วสีนวล	วิทยาลัยเกษตรและเทคโนโลยี สุราษฎร์ธานี
นางนิตยา	เกตุแก้ว	วิทยาลัยเกษตรและเทคโนโลยี สุราษฎร์ธานี
นายธีรชัย	ชีวพัฒน์พิบูลย์	วิทยาลัยเกษตรและเทคโนโลยี ชลบุรี
นายพรชัย	ค้ายไธ	วิทยาลัยการอาชีพบางละมุง
นายพีระยศ	แก้วปัญญา	กาญจนนาภิเษกวิทยาลัย ช่างทองหลวง
นายประภัสสร	แย้มอรุณ	วิทยาลัยช่างศิลปสุพรรณบุรี
นายกิตติศักดิ์	บุตรดีวงศ์	วิทยาลัยช่างศิลปสุพรรณบุรี
นางวัชณี	เมฆะมาน	วิทยาลัยนาฏศิลป์
นางจारी	อันนาค	วิทยาลัยนาฏศิลป์
นายอนันต์	ลอยใหม่	สถาบันเทคโนโลยีราชมงคล วิทยาเขตตาก
นางสาวเสาวภา	เชวาน์ชลากร	โรงเรียนสตรีวิทยา
นางสุวิมล	ทองคำ	โรงเรียนอู่ทอง
นางสาวอาภรณ์	กาญจนกิจโสภณ	โรงเรียนนวมินทราชูทิศ มัชฌิม
นายศุภชาติ	เสถียรธนสาร	โรงเรียนมัธยมสาธิต สถาบันราชภัฏสวนสุนันทา
นายปรีชา	นามนนท์	โรงเรียนมัธยมสาธิต สถาบันราชภัฏสวนสุนันทา

นางสาวอังคณา	มติศักดิ์	โรงเรียนพระหฤทัยคอนแวนต์
นางสาวสุชาดา	มีคล้าย	โรงเรียนกรุงเทพการบัญชี วิทยาลัย

คณะผู้เก็บข้อมูลการทดลองใช้แบบวัดแววอาชีพ

โดย ข้าราชการและลูกจ้างของศูนย์แนะแนวการศึกษาและอาชีพ

ครั้งที่ 1

นางบีทวดี	วิรุฬห์พานิช
นายวิชาญ	อัศวินสกุล
นางสาวชุลีกร	โชติดี
นางสาวอัจฉรา	สาระศาลิน
นางสาวศุภลักษณ์	จันทร์วงศกร
นางสาวชนานุช	ใหญ่ผักแว่น

ครั้งที่ 2

นางสาวประนอม	มณีวงษ์
นางบีทวดี	วิรุฬห์พานิช
นางจินตนา	สังจจารีรัตน์
นายวิชาญ	อัศวินสกุล
นางสาวชุลีกร	โชติดี
นางสาวอัจฉรา	สาระศาลิน
นางสาวสุภาพร	กุลนาม
นางสาวศุภลักษณ์	จันทร์วงศกร

คณะผู้จัดทำคู่มือการใช้แบบวัดแววอาชีพ

นางสาววารุณี	ธนวรรณิช	ศูนย์แนะแนวการศึกษาและอาชีพ
นางบีทวดี	วิรุฬห์พานิช	ศูนย์แนะแนวการศึกษาและอาชีพ
นางสาวชุลีกร	โชติดี	ศูนย์แนะแนวการศึกษาและอาชีพ
นางสาวอัจฉรา	สาระศาลิน	ศูนย์แนะแนวการศึกษาและอาชีพ

คณะผู้พัฒนาแบบวัดแววอาชีพ และคู่มือการใช้แบบวัดแววอาชีพ

นาวาอากาศโทสมศักดิ์ ชันธวิทย์		โรงเรียนจำอากาศ
เรืออากาศตรีกมลศิลป์ กมลศรี		โรงเรียนจำอากาศ
พันโททรงยศ สุขสมใจ		โรงเรียนช่างฝีมือทหาร
นาวาอากาศตรีวิรัตน์ ศรีสวัสดิ์		โรงเรียนช่างฝีมือทหาร
ร้อยเอกสมโภชน์ ภูระหงษ์		โรงเรียนช่างฝีมือทหาร
นายสมศักดิ์ มธุรชาติวินิช		โรงเรียนช่างการไฟฟ้าส่วนภูมิภาค
นายมานิตย์ สิทธิชัย		คณะครุศาสตร์อุตสาหกรรม สถาบันเทคโนโลยีพระจอมเกล้า พระนครเหนือ
รองศาสตราจารย์เอียรชัย บุญยะกุล		วิทยาลัยเทคโนโลยีอุตสาหกรรม สถาบันเทคโนโลยีพระจอมเกล้า พระนครเหนือ
นายศักดิ์นา บุญเยี่ยม		คณะมนุษยศาสตร์และสังคมศาสตร์ มหาวิทยาลัยบูรพา
นายประสาธ ธรรมปัญญา		ศูนย์วิจัยและพัฒนาอาชีพศึกษา 1 กรมอาชีพศึกษา
นายดำรงศักดิ์ ชัยสนิท		ศูนย์วิจัยและพัฒนาอาชีพศึกษา 2 กรมอาชีพศึกษา
นางสาวยุวดี ศรีศิรินทร์		ศูนย์วิจัยและพัฒนาอาชีพศึกษา 4 กรมอาชีพศึกษา
นางชมภูษ นาคใหม่		ศูนย์วิจัยและพัฒนาอาชีพศึกษา 4 กรมอาชีพศึกษา
นางสาวปิยวีร จุติพงษ์รักษา		ศูนย์วิจัยและพัฒนาอาชีพศึกษา 4 กรมอาชีพศึกษา
นายทรงศักดิ์ เจริญพงศ์		หน่วยศึกษานิเทศก์ กรมพลศึกษา
นายชลิต เขียวพุ่มพวง		หน่วยศึกษานิเทศก์ กรมพลศึกษา
นางวนิดา มั่นสโณบลย์		หน่วยศึกษานิเทศก์ กรมสามัญศึกษา
นางสาวทิพวรรณ กิริยานันท์		วิทยาลัยเทคนิคราชบุรี

นายสุรเศรษฐ	ต้นสุวรรณรัตน์	วิทยาลัยเทคนิคลำดียง
นางศิริภรณ์	อธิปัตยกุล	วิทยาลัยเทคนิคลำดียง
นายไพรัช	ชมภูกลาง	วิทยาลัยเทคโนโลยีและอุตสาหกรรม การต่อเรือหนองคาย
นางสาวพวงจันทร์	จุลละคร	วิทยาลัยอาชีวศึกษาเสาวภา
นางวาสนา	ชุมม่วง	วิทยาลัยอาชีวศึกษาเพชรบุรี
นางเปี่ยมพร	ไชยหาญ	วิทยาลัยอาชีวศึกษาหนองคาย
นางวิลาสินี	เลาหะนันท์	วิทยาลัยอาชีวศึกษาชลบุรี
นางชูศิริ	วันทนีย์	วิทยาลัยอาชีวศึกษาพิษณุโลก
นางสาวสุรางค์รัตน์	จันทาป	วิทยาลัยอาชีวศึกษาพิษณุโลก
นายธีรชัย	ชีวพัฒนพิบูลย์	วิทยาลัยเกษตรและเทคโนโลยีชลบุรี
นายสมนึก	กรอกกลาง	วิทยาลัยเกษตรและเทคโนโลยีชลบุรี
นายสมพงษ์	กาศเกษม	วิทยาลัยเกษตรและเทคโนโลยี เพชรบุรี
นายคมกริช	นาคะศิริ	วิทยาลัยเกษตรและเทคโนโลยี เพชรบุรี
นางสาวดารณี	ศษศรีสวัสดิ์	วิทยาลัยพลศึกษากรุงเทพ
นางจินตนา	เทียมทิพร	วิทยาลัยพลศึกษากรุงเทพ
นางพเยาว์	เนตรประชา	วิทยาลัยพลศึกษาสุพรรณบุรี
นางวาสนา	มั่งคั่ง	วิทยาลัยพลศึกษาชลบุรี
นางรัตนาภรณ์	ศรีพุ่มบาง	วิทยาลัยพลศึกษาชลบุรี
นายวรา	ชัยนิตย์	วิทยาลัยช่างศิลป์
นายสมศักดิ์	เขาวนัธดาพงศ์	วิทยาลัยช่างศิลป์สุพรรณบุรี
นายกิตติศักดิ์	บุตรดีวงศ์	วิทยาลัยช่างศิลป์สุพรรณบุรี
นายประภัสสร	แย้มอรุณ	วิทยาลัยช่างศิลป์สุพรรณบุรี
นายพนม	บุญเหลือ	วิทยาลัยนาฏศิลป์สุพรรณบุรี
นายกิติคุณ	บุญเสริม	วิทยาลัยนาฏศิลป์สุพรรณบุรี
นางศุภรัตน์	นิลภักดี	วิทยาลัยนาฏศิลป์นครราชสีมา
นายสมพร	ทองสีเขียว	วิทยาลัยนาฏศิลป์นครราชสีมา
นางสาวสุมาลี	พรหมชาติ	วิทยาลัยนาฏศิลป์อุทัย

นายศุภกิตต์	อ้อยเขียวรัชย์	โรงเรียนผู้ใหญ่วัดพระตำหนัก สวนกุหลาบ (วิทยาลัยในวังชาย)
นายเพชร	ตาลวันนา	โรงเรียนผู้ใหญ่วัดพระตำหนัก สวนกุหลาบ (วิทยาลัยในวังชาย)
นางสาวเสาวภา	เชวณัชลากร	โรงเรียนสตรีวิทยา
นางสุวิมล	ทองคำ	โรงเรียนอู่ทอง
นางสาวอาภรณ์	กาญจนกิจโสภณ	โรงเรียนนวมินทราชูทิศ มัชฌิม
นางพรรณี	เทพสุตร	โรงเรียนบ้านลาดวิทยา
นางสาวอารี	มั่งคั่ง	โรงเรียนชลกันยานุกูล
นายขจิต	มหาสิริโกคา	โรงเรียนเบญจมราชรังสฤษฎ์
นายศุภชาติ	เสถียรธนสาร	โรงเรียนมัธยมสาธิต สถาบันราชภัฏสวนสุนันทา
นางสาวลัดดาวัลย์	สายเย็น	โรงเรียนอรุณประดิษฐ
นางสาววารุณี	ธนวรานิษ	ศูนย์แนะแนวการศึกษาและอาชีพ
นางปัทมา	วิรุฬห์พานิช	ศูนย์แนะแนวการศึกษาและอาชีพ
นางสาวชุลีกร	โชติดี	ศูนย์แนะแนวการศึกษาและอาชีพ
นางสาวอัจฉรา	สาระศาลิน	ศูนย์แนะแนวการศึกษาและอาชีพ

คณะบรรณาธิการกิจ

นางสาววารุณี	ธนวรานิษ	ศูนย์แนะแนวการศึกษาและอาชีพ
นางปัทมา	วิรุฬห์พานิช	ศูนย์แนะแนวการศึกษาและอาชีพ
นางสาวชุลีกร	โชติดี	ศูนย์แนะแนวการศึกษาและอาชีพ
นางสาวอัจฉรา	สาระศาลิน	ศูนย์แนะแนวการศึกษาและอาชีพ

ผู้พิมพ์ต้นฉบับ

นางลำพูล	เกิดปัญญา	ศูนย์แนะแนวการศึกษาและอาชีพ
นางเน่งน้อย	ชุมเพชร	ศูนย์แนะแนวการศึกษาและอาชีพ

ผู้ออกแบบปก

นางสาวโฉมศรี	กล้าถนอม	วิทยาลัยช่างศิลป์สุพรรณบุรี
--------------	----------	-----------------------------

