

**บทสรุปสำหรับผู้บริหาร**  
**ผลการประเมินคุณภาพภายในการอาชีวศึกษา**  
**ตามมาตรฐานการอาชีวศึกษา ระดับประกาศนียบัตรวิชาชีพ และระดับประกาศนียบัตรวิชาชีพชั้นสูง พ.ศ. 2559**

ตัวบ่งชี้	1	2	3	4	5	6	รวม	เฉลี่ย
มาตรฐาน								
1	3	2					5	2.50
2	5	5	5	4	5	5	29	4.83
3	5	5	5	5			20	5.00
4	5	-					5	5.00
รวม							59	4.54

### สรุปผลการประเมินคุณภาพภายในสถานศึกษา

#### 1.1 ระดับตัวบ่งชี้

1.1.1	ตัวบ่งชี้ที่อยู่ในระดับคุณภาพ “ดีมาก”	จำนวน 10	ตัวบ่งชี้
1.1.2	ตัวบ่งชี้ที่อยู่ในระดับคุณภาพ “ดี”	จำนวน 1	ตัวบ่งชี้
1.1.3	จำนวนตัวบ่งชี้ที่อยู่ในระดับคุณภาพ “พอใช้”	จำนวน 1	ตัวบ่งชี้
1.1.4	จำนวนตัวบ่งชี้ที่อยู่ในระดับคุณภาพ “ต้องปรับปรุง”	จำนวน 1	ตัวบ่งชี้
1.1.5	ตัวบ่งชี้ที่อยู่ในระดับคุณภาพ “ต้องปรับปรุงเร่งด่วน”	จำนวน -	ตัวบ่งชี้

#### 1.2 จุดเด่น (การปฏิบัติของสถานศึกษาอย่างเป็นระบบ ตามกระบวนการประกันคุณภาพภายในการอาชีวศึกษา ที่ส่งผลให้บรรลุผลตามเป้าหมายที่กำหนด)

- 1.2.1 สถานศึกษามีการวางแผนและดำเนินการพัฒนาผู้เรียนอย่างเป็นระบบและ เป็นกระบวนการคุณภาพของผู้สำเร็จการศึกษา เป็นที่พึงพอใจและความต้องการของสถานประกอบการ
- 1.2.2 สถานศึกษาบริหารจัดการศึกษาได้ตามแนวทางสถานศึกษาคุณธรรม
- 1.2.3 ผู้บริหารสถานศึกษามีภาวะผู้นำสูงและบริหารสถานศึกษาได้ตามนโยบายสำคัญของหน่วยงานต้นสังกัด
- 1.2.4 สัดส่วนจำนวนครูและบุคลากรกับจำนวนนักเรียน นักศึกษา อยู่ในเกณฑ์มาตรฐานอัตรากำลัง ครูและบุคลากรมีความสามัคคี ร่วมแรงร่วมใจในการปฏิบัติงานอย่างเต็มศักยภาพ
- 1.2.5 สถานศึกษาได้รับการพัฒนาและดูแลสภาพแวดล้อม ภูมิทัศน์ สะอาด เรียบร้อย รมรื่น สวยงาม และปลอดภัย
- 1.2.6 ได้รับความร่วมมือจากบุคคล ชุมชน สมาคม ชมรม สถานประกอบการ ทั้งภาครัฐ เอกชน และองค์กรภายนอกในการบริหารจัดการกิจกรรมการเรียนการสอน
- 1.2.7 ครูผู้สอนจัดทำแผนการจัดการเรียนรู้ครบถ้วน มีการนิเทศติดตาม การวัดผลและประเมินผลที่มีประสิทธิผล มีบันทึกหลังสอน และจัดทำวิจัยในชั้นเรียน
- 1.2.8 ทุกสาขาวิชาพัฒนาหลักสูตรให้สอดคล้องกับความต้องการของสถานประกอบการ
- 1.2.9 ผู้เรียนเป็นผู้นำในการจัดกิจกรรมเสริมหลักสูตรได้ตามนโยบายสำคัญของหน่วยงานต้นสังกัด
- 1.2.10 พัฒนาระบบประกันคุณภาพและมาตรฐานการศึกษาภายในสถานศึกษาได้อย่างเป็นระบบและต่อเนื่อง โดยทุกคนมีส่วนร่วม

**1.3 จุดที่ควรพัฒนา** (การปฏิบัติของสถานศึกษาไม่เป็นระบบ ตามกระบวนการประกันคุณภาพภายในการอาชีวศึกษาที่ส่งผลให้ไม่บรรลุผลตามเป้าหมายที่กำหนด)

1.3.1 พัฒนาระบบครูที่ปรึกษา เพื่อติดตามดูแลพฤติกรรมของผู้เรียนอย่างใกล้ชิด เพื่อลดปัญหาการออกกลางคันของผู้เรียน

1.3.2 ระดมทรัพยากรทั้งภาครัฐและเอกชน ส่งเสริม สนับสนุน ให้ทุกสาขาวิชาได้รับการส่งเสริม จัดทำโครงการประกวด การแสดงโครงการพัฒนาทักษะวิชาชีพ นวัตกรรม สิ่งประดิษฐ์ งานสร้างสรรค์ของผู้เรียน

1.3.3 ประชาสัมพันธ์ แนะแนวการศึกษาต่อ ให้นักเรียนเข้าศึกษาในระบบทวิภาคีของแต่ละสาขาวิชาเพิ่มขึ้น

**1.4 ข้อเสนอแนะหรือแนวทางการพัฒนาสถานศึกษา** (การดำเนินงานเพื่อแก้ไขปัญหาหรือพัฒนาคุณภาพ การศึกษาของสถานศึกษา ตามระบบการประกันคุณภาพภายในการอาชีวศึกษา)

1.4.1 จัดทำโครงการวิจัยลดปัญหาการออกกลางคันของผู้เรียน

1.4.2 โครงการระดมทรัพยากรทุนเพื่อส่งเสริม สนับสนุน ผลิตโครงการ นวัตกรรม สิ่งประดิษฐ์ งานสร้างสรรค์ของผู้เรียนในแต่ละปีการศึกษา

1.4.3 โครงการ Open House แนะแนวศึกษาต่อเน้นในระบบทวิภาคีเพิ่มขึ้น

### **1.5 แนวทางการพัฒนาสถานศึกษา**

1.5.1 พัฒนาเป็นสถานศึกษาคุณธรรม

1.5.2 พัฒนาสถานศึกษาเป็นศูนย์การเรียนรู้ตามหลักปรัชญาของเศรษฐกิจพอเพียง

1.5.3 สนับสนุน ส่งเสริม การจัดการเรียนการสอนระบบทวิภาคีและทวิศึกษาเพิ่มขึ้นครบทุกสาขาวิชา

1.5.4 ผลิตและพัฒนากำลังคนด้านวิชาชีพอย่างมีคุณภาพและพอเพียงกับความต้องการพัฒนาประเทศ

1.5.5 ส่งเสริมความร่วมมือทั้งภาครัฐ ภาคเอกชน และภาคประชาสังคม ในการจัดอาชีวศึกษา

1.5.6 เพิ่มประสิทธิภาพการบริหารจัดการอาชีวศึกษาภายใต้หลักธรรมาภิบาล

1.5.7 เพิ่มศักยภาพกำลังคนด้านวิชาชีพให้มีสมรรถนะด้านเทคโนโลยีและนวัตกรรม ที่สอดคล้องกับ การพัฒนาประเทศ

1.5.8 ส่งเสริมและพัฒนาระบบเครือข่ายเทคโนโลยีดิจิทัลเพื่อการจัดการอาชีวศึกษา

1.5.9 ผลิตและพัฒนาครูและบุคลากรทางการศึกษา ให้มีสมรรถนะสอดคล้องกับบริบท

## บทที่ 1 สภาพทั่วไปของสถานศึกษา

### 1.1 ข้อมูลเกี่ยวกับสถานศึกษา

วิทยาลัยเกษตรและเทคโนโลยี (โรงเรียนเกษตรกรรมแพร่) ก่อตั้ง เมื่อวันที่ 20 กุมภาพันธ์ 2520 ปัจจุบันมีเนื้อที่ประมาณ 516 ไร่ ตั้งอยู่ เลขที่ 586 หมู่ 8 ตำบลเด่นชัย อำเภอเด่นชัย จังหวัดแพร่ รหัสไปรษณีย์ 54110 โทรศัพท์ 0-5461-3313, 0-546-3937 โทรสาร 0-5461-3340 [www.pcat.ac.th](http://www.pcat.ac.th) E-mail : [kasetphrae@pcat.ac.th](mailto:kasetphrae@pcat.ac.th) สังกัดสำนักงานคณะกรรมการการอาชีวศึกษา กระทรวงศึกษาธิการ

#### สภาพชุมชน เศรษฐกิจ สังคม การเมือง

สภาพพื้นที่เป็นเนินเขาสลับพื้นที่ราบ มีลำห้วยแม่พวกไหลผ่านกลาง พื้นที่มีลักษณะเป็นดินเหนียว และดินร่วนปนทราย บางส่วนเป็นลูกรัง ส่วนหนึ่งเป็นพื้นที่ป่าไม้สักกอนุรักษ์ อาณาบริเวณเขตติดต่อ โดยรอบวิทยาลัย มีดังนี้

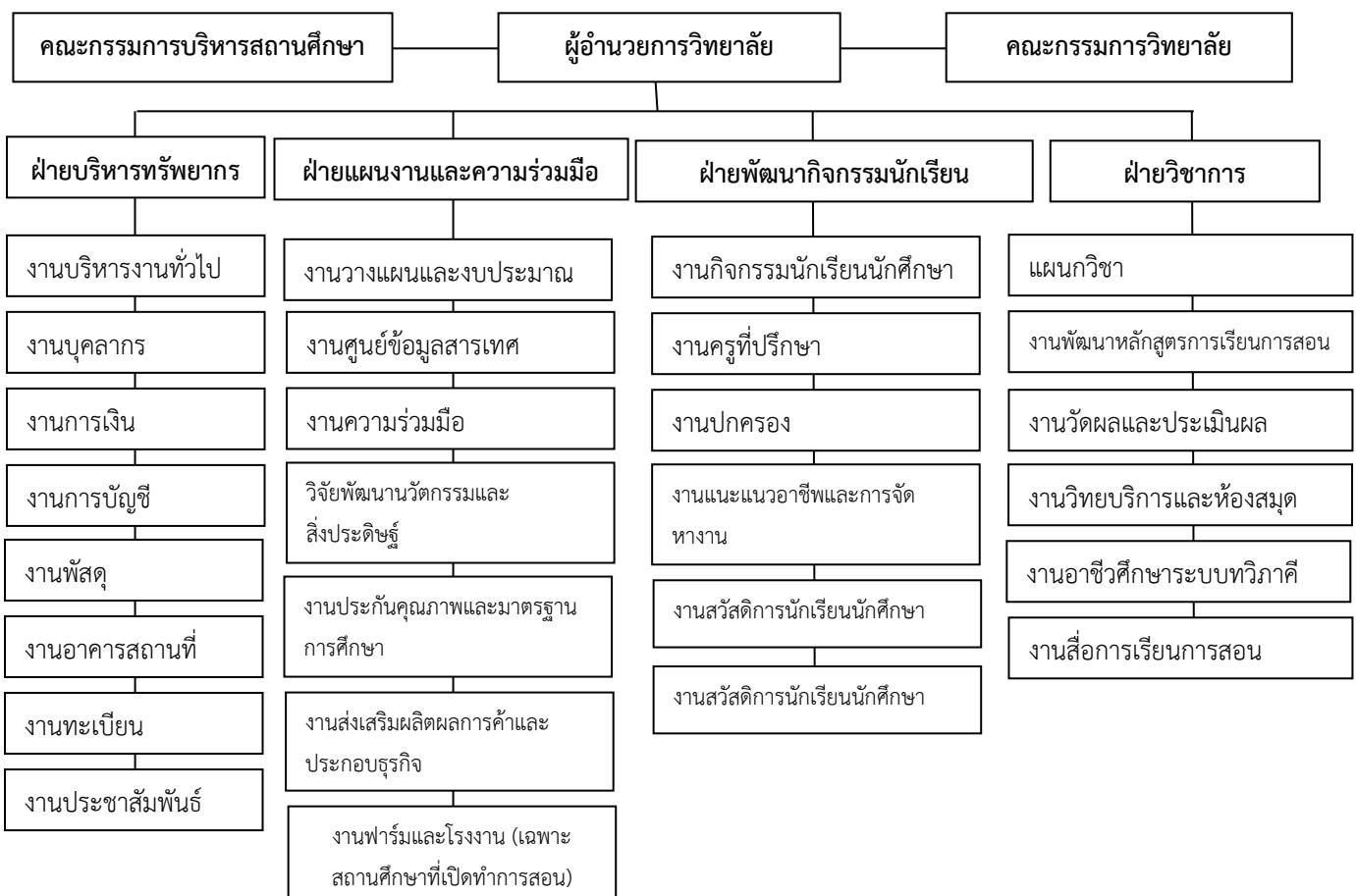
- ทิศเหนือ ติดถนนสายหลักเด่นชัย-กรุงเทพฯ
- ทิศใต้ สวนเกษตรกร สวนไม้สักกอนุรักษ์ และทางรถไฟสายเหนือ(เชียงใหม่ – กรุงเทพฯ)
- ทิศตะวันออก ติดสำนักงานขนส่ง สวนเกษตรกรและชุมชน
- ทิศตะวันตก ติดสวนป่าอนุรักษ์และถนนสายเด่นชัย –ศรีสัชชนาลัย

สภาพชุมชนวิทยาลัยเกษตรและเทคโนโลยีแพร่อยู่บริเวณประตูสู่ล้านนา มีแหล่งร้านค้าที่จำหน่ายสินค้าพื้นเมือง สินค้าประเภทของฝาก เช่น เพอร์นิเจอร์ไม้สัก ผ้าหม้อฮ่อม และคนในชุมชนประกอบอาชีพเกษตร อยู่ในเขตพื้นที่การปกครองขององค์การบริหารส่วนตำบลเด่นชัย

### 1.2 ข้อมูลปัจจุบันของสถานศึกษา

#### 1.2.1 แผนภูมิการบริหารของสถานศึกษา

##### แผนภูมิโครงสร้างการบริหารของวิทยาลัย



## 1.2.2 คณะกรรมการบริหารสถานศึกษา

ที่	ชื่อ-สกุล
1	นายวันชัย โทมี่
2	นายวีระกุล เรืองสกุล
3	นายสมควร บุญแสวง
4	นายเทียน รุ่งกลาง
5	นายสมเกียรติ สถิตย์
6	นายประสิทธิ์ ศศิภัทรกุล
7	นายธงชัย ไชยวงศ์กาญจน์
8	นายไพฑูรย์ จันทรมิตร
9	นายโสภณ กิติ
10	นายยงยุทธ ดิอูต
11	นางสุรียา จันท์แก้ว
12	นางสุทธรา เตือนธรรมรักษ์
13	นายดิษฐ์ ชิ่งหิน
14	นายสมสิทธิ์ สมบัติใหม่

## 1.2.3 จำนวนครู จำแนกตามแผนกวิชา/สาขาวิชา/สาขางาน

แผนกวิชา/สาขาวิชา/สาขางาน	จำนวน (คน)	สถานภาพ			ใบประกอบ วิชาชีพ		วุฒิการศึกษา			
		ครูประจำ พนักง ราชการ	ครูพิเศษ	มี	ไม่มี	ปริญญาเอก	ปริญญาโท	ปริญญาตรี	ต่ำกว่า ปริญญาตรี	
แผนกวิชาพีชศาสตร์	11	9	2	-	11	-	-	2	9	-
แผนกวิชาสัตวศาสตร์	7	7	-	-	7	-	-	4	3	-
แผนกวิชาธุรกิจเกษตร	6	3	3	-	6	-	-	1	5	-
แผนกวิชาอุตสาหกรรมเกษตร	4	4	-	-	4	-	-	-	4	-
แผนกวิชาช่างกลเกษตร	4	3	-	1	4	-	-	1	3	-
แผนกวิชาสามัญสัมพันธ์	13	10	3	-	13	-	-	2	11	-
รวม	45	36	8	1	45	-	-	10	35	-

## 1.2.4 จำนวนบุคลากรทางการศึกษา

ฝ่าย/แผนกวิชา/งาน	จำนวน (คน)	สถานภาพ				
		ครูประจำ	พนักงาน ราชการ	ลูกจ้าง ประจำ	ลูกจ้าง ชั่วคราว	
<b>ฝ่ายวิชาการ</b>						
แผนกวิชาพีชศาสตร์	4	-	-	-	4	
แผนกวิชาสัตวศาสตร์	2	-	-	-	2	
แผนกวิชาธุรกิจเกษตร	-	-	-	-	-	
แผนกวิชาอุตสาหกรรมเกษตร	-	-	-	-	-	
แผนกวิชาช่างกลเกษตร	1	-	-	1	-	
แผนกวิชาสามัญสัมพันธ์	1	-	-	-	1	
งานพัฒนาหลักสูตรการเรียนการสอน	1	-	-	-	1	
งานวัดผลและประเมินผล						
งานวิทยบริการและห้องสมุด						
งานอาชีพศึกษาระบบทวิภาคี						
งานสื่อการเรียนการสอน						
<b>รวม</b>	<b>9</b>	<b>-</b>	<b>-</b>	<b>1</b>	<b>8</b>	
<b>ฝ่ายแผนงานและความร่วมมือ</b>						
งานแผนงานและความร่วมมือ	1	-	-	1	-	
งานศูนย์ข้อมูลสารสนเทศ	-	-	-	-	-	
งานความร่วมมือ	-	-	-	-	-	
งานวิจัย พัฒนา นวัตกรรมและสิ่งประดิษฐ์	-	-	-	-	-	
งานประกันคุณภาพและมาตรฐานการศึกษา	-	-	-	-	-	
งานส่งเสริมผลผลิต การค้าและประกอบธุรกิจ	-	-	-	-	-	
งานฟาร์มและโรงงาน	1	-	-	1	-	
<b>รวม</b>	<b>2</b>	<b>-</b>	<b>-</b>	<b>2</b>	<b>-</b>	
<b>ฝ่ายบริหารทรัพยากร</b>						
งานบริหารงานทั่วไป	2	-	-	1	1	
งานบุคลากร	1	-	-	1	-	
งานการเงิน	2	-	1	1	-	
งานบัญชี	2	-	-	2	-	
งานพัสดุ	2	-	1	1	-	
งานอาคารสถานที่/ยานพาหนะ	3	-	-	3	-	
งานทะเบียน						
งานประชาสัมพันธ์						
<b>รวม</b>	<b>12</b>	<b>-</b>	<b>2</b>	<b>9</b>	<b>1</b>	

ฝ่าย/แผนกวิชา/งาน	จำนวน (คน)	สถานภาพ				
		ครูประจำ	พนักงาน ราชการ	ลูกจ้าง ประจำ	ลูกจ้าง ชั่วคราว	
<b>ฝ่ายพัฒนากิจการนักเรียนนักศึกษา</b>						
งานกิจกรรมนักเรียนนักศึกษา	1	-	-	1	-	
งานครูที่ปรึกษา	-	-	-	-	-	
งานปกครอง	-	-	-	-	-	
งานแนะแนวการศึกษาและการจัดหางาน	-	-	-	-	-	
งานสวัสดิการนักเรียนนักศึกษา	2	-	-	-	2	
งานโครงการพิเศษ	-	-	-	-	-	
<b>รวม</b>	<b>3</b>	<b>-</b>	<b>-</b>	<b>1</b>	<b>2</b>	
<b>รวมทั้งหมด</b>	<b>26</b>	<b>-</b>	<b>2</b>	<b>13</b>	<b>11</b>	

1.2.5 จำนวนผู้เรียนจำแนกตามระดับ สาขางาน และชั้นปี  
(ปีที่จัดทำรายงาน สํารวจ ณ วันที่ 10 มิถุนายนของปีการศึกษาที่รายงาน)

ระดับ/สาขางาน	ชั้นปี									รวม
	1			2			3			
	ปกติ	ทวิภาคี	เทียบโอน	ปกติ	ทวิภาคี	เทียบโอน	ปกติ	ทวิภาคี	เทียบโอน	
<b>ระดับ ปวช.</b>										
สาขางานการเกษตร	115			70			91			276
สาขางานพืชศาสตร์				27			28			55
สาขางานสัตวศาสตร์				9			35			44
สาขางานคอมพิวเตอร์							1			1
<b>รวม</b>	<b>115</b>			<b>106</b>			<b>155</b>			<b>376</b>
<b>ระดับ ปวส.</b>										
สาขางานการเกษตร	75			118						193
สาขางานพืชศาสตร์	-			-						-
สาขางานสัตวศาสตร์	-			-						-
สาขางานเครื่องจักรกลเกษตร	-			8						8
<b>รวม</b>	<b>75</b>			<b>126</b>						<b>201</b>
<b>รวมทั้งหมด</b>	<b>190</b>	<b>-</b>	<b>-</b>	<b>232</b>			<b>155</b>			<b>577</b>

### 1.2.6 จำนวนผู้เรียนจำแนกตามระดับ สาขางาน และชั้นปี (ทวิศึกษา)

ระดับ/สาขางาน	ชั้นปี			รวม
	1	2	3	
<b>ระดับ ปวช.</b>				
สาขางานการเกษตร	15	-	-	15
สาขางานพืชศาสตร์	-	-	-	-
สาขางานสัตวศาสตร์	-	-	-	-
<b>รวมทั้งหมด</b>	<b>15</b>	<b>-</b>	<b>-</b>	<b>15</b>

### 1.2.7 จำนวนผู้สำเร็จการศึกษา

#### 1) จำนวนผู้สำเร็จการศึกษา (ปกติ/ทวิภาคี/เทียบโอน)

ระดับ/สาขางาน	จำนวน			รวม
	ปกติ	ทวิภาคี	เทียบโอน	
<b>ระดับ ปวช.</b>				
สาขางานการเกษตร	18	-	-	18
สาขางานพืชศาสตร์	19	-	-	19
สาขางานสัตวศาสตร์	17	-	-	17
<b>รวม</b>	<b>54</b>			<b>54</b>
<b>ระดับ ปวส.</b>				
สาขางานการเกษตร	24	-	-	24
สาขางานพืชศาสตร์	-	-	-	-
สาขางานสัตวศาสตร์	-	-	-	-
สาขางานช่างกลเกษตร	7	-	-	7
<b>รวม</b>				
<b>รวมทั้งหมด</b>	<b>31</b>	<b>-</b>	<b>-</b>	<b>31</b>

#### 2) จำนวนผู้สำเร็จการศึกษา (ทวิศึกษา)

จำนวน - คน

### 1.3 เกียรติประวัติของสถานศึกษา

1.3.1 รางวัลและผลงานของ สถานศึกษา (ซึ่งเป็นที่ยอมรับของสังคมในรอบปีการศึกษา)

-รางวัลชนะเลิศสิ่งประดิษฐ์เครื่องผลิตก๊าซชีวภาพแบบกระจายสารหมักตามแรงโน้มถ่วง  
 หนีศูนย์กลาง การประกวดสิ่งประดิษฐ์คนรุ่นใหม่ ระดับภาคเหนือ ปีการศึกษา 2559

-รางวัลรองชนะเลิศอันดับ 2 เครื่องอัดกระป๋อง ในการประกวดโครงงานวิทยาศาสตร์ อาชีวศึกษา-  
 เอสไอ (ระดับ ปวส.) ระดับอาชีวศึกษาจังหวัดแพร่ ประจำปีการศึกษา 2559

1.3.2 รางวัลและผลงานของ ผู้บริหาร (ซึ่งเป็นที่ยอมรับของสังคมในรอบปีการศึกษา)

-ผู้บริหารที่มีผลงานดีเด่น ระดับอาชีวศึกษาจังหวัดแพร่ ประจำปี 2559

1. นายสมเกียรติ สถิตย์

1.3.3 รางวัลและผลงานของ ครู และบุคลากรทางการศึกษา (ซึ่งเป็นที่ยอมรับของสังคมในรอบปีการศึกษา)

ครูและบุคลากรทางการศึกษาดีเด่นระดับอาชีวศึกษาจังหวัดแพร่ ประจำปี 2559 จำนวน 8 คน คือ

1.นายดำรงศักดิ์ พิมพสุต

2.นายบัณฑิต สมจิตต์

3.นางพันธ์ศิริ สมจิตต์

4.นายสุชาติ สมอินทร์

5.นางฉวีวรรณ วิเศษสุด

6.นางสาวกมลรัตน์ ดีชุมแสง

7.นายธนพล จันทรภัทรานุกูล

8.นางนภาพรณี มุคยะ

ครูที่ปรึกษาผลงาน เครื่องผลิตก๊าซชีวภาพแบบกระจายสารหมักตามแรงโน้มถ่วงหนีศูนย์กลาง  
 สิ่งประดิษฐ์ประเภทที่ 4 ด้านอนุรักษ์พลังงาน ( ด้านการผลิตพลังงาน ) การประกวดสิ่งประดิษฐ์คนรุ่นใหม่  
 ระดับภาคเหนือ ปีการศึกษา 2559 รางวัลชนะเลิศ

1.นายสมชาย แก้วจันทร์ฉาย

ครูที่ปรึกษาผลงาน เครื่องอัดกระป๋อง ในการประกวดโครงงานวิทยาศาสตร์ อาชีวศึกษา-เอสไอ  
 (ระดับ ปวส.) ระดับอาชีวศึกษาจังหวัดแพร่ ประจำปีการศึกษา 2559 รางวัลรองชนะเลิศอันดับ 2

1.นายวุฒินันท์ จันทร์แก้ว



## 1.3.4 รางวัลและผลงานของผู้เรียน (ซึ่งเป็นที่ยอมรับของสังคมในรอบปีการศึกษา)

สรุปผลงาน ออกท.หน่วยแพร่ ปีการศึกษา 2559					
ลำดับ	ชื่อ - สกุล		รายการ	ระดับภาค	ระดับชาติ
1	นางสาวชฎาพร	ยอดออน	ทักษะการเพาะเห็ด	รองชนะเลิศอันดับที่ 1	อันดับที่ 4
2	นางสาวลำดวน	จิรนนทนกุล	ทักษะพีชไร้	ชนะเลิศอันดับที่ 1	อันดับที่ 11
3	นางสาวฉันทน	แจ่มจำ	ทักษะการสร้างและนำเสนอผลงาน	รองชนะเลิศอันดับที่ 1	อันดับที่ 4
4	นางสาวพิมพ์พา	แจ่มเฮ้อ			
5	นายวิวัฒน์	สีใหม่	ทักษะการสร้างสื่อสิ่งพิมพ์	รองชนะเลิศอันดับที่ 1	อันดับที่ 5
6	นายชวกร	จันทะฟู	ทักษะสวนหย่อม	รองชนะเลิศอันดับที่ 1	อันดับที่ 11
7	นายประวิทย์	อินทะจักษ์			
8	นายอิทธิเดช	ยศเจริญ			
9	นายวันเฉลิม	มาจันทร์	ทักษะการจัดสวนภาค	รองชนะเลิศอันดับที่ 1	อันดับที่ 9
10	นายวัชรชัย	อักษระ			
11	นางสาวกนกทิพย์	อินปัญญา	ทักษะการวิเคราะห์คุณภาพน้ำ	รองชนะเลิศอันดับที่ 1	อันดับที่ 9
12	นางสาวเดือนฉาย	ท้าวคาม			
13	นายจิระพันธ์	ถาบุ้	ทักษะผสมเทียมโค	รองชนะเลิศอันดับที่ 1	อันดับที่ 8
14	นายธนวัฒน์	สีใหม่	ทักษะการใช้แทรกเตอร์ล้อยาง	รองชนะเลิศอันดับที่ 1	อันดับที่ 6
15	นางสาวสุทิพร	บุญก้า	สิ่งประดิษฐ์ ประเภท 3	รองชนะเลิศอันดับที่ 1	อันดับที่ 8
16	นางสาวศิริกมล	ธนะโสภณ			
17	นางสาวดวงฤทัย	ปัญญาทอง			
18	นางสาวสุธิดา	กลิ่นเจริญ	สิ่งประดิษฐ์ ประเภท 4	ชนะเลิศอันดับที่ 1	ชนะเลิศ อันดับที่ 1
19	นายจิรวิวัฒน์	บุญมา			
20	นายจิรายุ	ชัยชนะ			
21	นายไกรวิชญ์	ปฎิฐาน			
22	นายรัฐพงษ์	เมหาหล้า			
23	นางสาวพิมพ์ไพไล	ตาแว่น	สิ่งประดิษฐ์ ประเภท 7	ชนะเลิศอันดับที่ 1	อันดับที่ 6
24	นางสาวสุภาดา	ใจปิง			
25	นางสาวกนกพร	ขำในเมือง			
26	นายนฤเบศ	แคล้วคลาด	สัมมนาผลงานวิชาการฯ Money frog	รองชนะเลิศอันดับที่ 1	อันดับที่ 12
27	นายสุรชาติ	พูลสุข			

## บทที่ 2

### การดำเนินงานของสถานศึกษา

#### 2.1 ทิศทางการดำเนินงานของสถานศึกษา

##### 2.1.1 ปรัชญาสถานศึกษา

ทักษะนำ คุณธรรมเด่น เน้นให้บริการวิชาชีพเกษตรกรรม

##### 2.1.2 วิสัยทัศน์

วิทยาลัยเกษตรและเทคโนโลยีแพร่ เป็นสถานศึกษาที่จัดการศึกษา ด้านอาชีวะเกษตรและเทคโนโลยีที่มีคุณภาพ ได้มาตรฐานตรงตามความต้องการของชุมชนและตลาดแรงงาน ส่งเสริม คุณธรรม จริยธรรม ให้บริการวิชาชีพเกษตรกรรมเพื่อพัฒนาท้องถิ่นยึดหลักตามปรัชญาเศรษฐกิจพอเพียงอนุรักษ์สิ่งแวดล้อมอย่างยั่งยืน เพื่อก้าวสู่ประชาคมอาเซียน

##### 2.1.3 พันธกิจ

ให้บริการวิชาชีพด้านเกษตรกรรม เพื่อพัฒนาท้องถิ่น ตามหลักปรัชญาเศรษฐกิจพอเพียง

##### 2.1.4 ยุทธศาสตร์

ยกระดับการศึกษาด้านอาชีวเกษตรและเทคโนโลยี ให้ได้คุณภาพตามมาตรฐานการศึกษา เพิ่มและกระจายโอกาสในการบริการวิชาชีพเกษตรกรรม

##### 2.1.5 อัตลักษณ์

เป็นคนดี มีสมรรถนะด้านวิชาชีพเกษตรกรรม

##### 2.1.6 เอกลักษณ์

บริการวิชาชีพทางด้านอาชีพเกษตรกรรม

##### 2.1.7 ใช้จ่ายในการบริหารสถานศึกษา

รายการ	จำนวนเงิน	ร้อยละ	หมายเหตุ
1. ใช้จ่ายค่าวัสดุฝึก อุปกรณ์และสื่อสำหรับการเรียนการสอน	1,500,000	27.4	
2. ใช้จ่ายในการส่งเสริมสนับสนุนให้ผู้เรียนใช้ความรู้ ความสามารถไปบริการวิชาการ วิชาชีพ หรือทำประโยชน์ต่อชุมชน สังคม	1,243,200	22.7	
3. ใช้จ่ายในการส่งเสริม สนับสนุน การจัดทำ การประกวด การแสดง โครงการพัฒนาทักษะวิชาชีพ นวัตกรรม สิ่งประดิษฐ์ งานสร้างสรรค์ของผู้เรียน	108,000	2	
4. ใช้จ่ายในการส่งเสริม สนับสนุน การจัดกิจกรรมด้านการรักษาดี เกิดทุนพระมหากษัตริย์ ส่งเสริมการปกครองระบอบประชาธิปไตยอันมีพระมหากษัตริย์ทรงเป็นประมุข และทะนุบำรุงศาสนา ศิลปะ วัฒนธรรม การอนุรักษ์สิ่งแวดล้อม การกีฬาและนันทนาการ การส่งเสริมการดำรงตนตามปรัชญาของเศรษฐกิจพอเพียง	2,328,000	42.6	
5. ใช้จ่ายพัฒนาบุคลากร	288,200	5.3	
<b>รวมรายการ</b>	<b>5,467,400</b>	<b>100</b>	

\* ปรับตามบริบทสถานศึกษา

## 2.2 การพัฒนาการจัดการศึกษาจากผลการประเมินคุณภาพการศึกษา

ข้อเสนอแนะจากการประเมินครั้งล่าสุด	แผนการปฏิบัติตามข้อเสนอแนะ	ผลการดำเนินงาน
การประเมินคุณภาพภายในของสถานศึกษา เมื่อ พฤษภาคม 2559	1.การจัดการศึกษาสู่ความเป็นเลิศ ทางด้านเกษตรปลอดภัย  2. พัฒนาองค์การเกษตรกรในอนาคต แห่งประเทศไทย หน่วยแพร่ เป็น องค์การแหล่งการเรียนรู้	1.นักเรียน นักศึกษา สามารถเรียนได้ทุกที่ และมีรายได้ระหว่าง เรียน 2. วิทยาลัยมีฟาร์ม ต้นแบบและเป็นแหล่ง เรียนรู้ทั้งภายในและ ภายนอก 1. นักเรียน นักศึกษามี ผลการแข่งขันทักษะทั้ง ระดับภาคและระดับชาติ อยู่ในเกณฑ์ดี
การประเมินคุณภาพภายในโดยหน่วยงาน ต้น สังกัด เมื่อวันที่.....-.....		
การประเมินคุณภาพภายนอก โดย สำนักงานรับรองมาตรฐานและประเมิน คุณภาพการศึกษา (องค์การมหาชน) เมื่อวันที่.....-.....		

### สถานศึกษามีเป้าหมายในการพัฒนาสถานศึกษา ดังนี้

#### 1. การจัดการศึกษาสู่ความเป็นเลิศทางด้านเกษตรปลอดภัย

##### ด้านปริมาณ

1. เรียนได้ทุกที่
2. มีรายได้ระหว่างเรียน เรียนฟรี อยู่ประจำทำโครงการ
3. ประสบการณ์มีคุณค่า นำมาเพิ่มวุฒิ
4. ปรับ เพิ่มหลักสูตรใหม่ให้สอดคล้องกับโครงสร้างเศรษฐกิจพอเพียงและทฤษฎีใหม่

##### ด้านคุณภาพ

1. มาตรฐานดีมีคุณภาพ
2. ปรับวิธีเรียน เปลี่ยนวิธีสอน ปฏิรูประบบ(เรียนรู้และประเมินในสถานการณ์จริง)
3. สร้างระบบเครือข่ายและมีส่วนร่วมในการจัดการอาชีวศึกษา
4. การจัดการฐานความรู้สมรรถนะอาชีพ
5. ประกันคุณภาพผลผลิต ผลิตภัณฑ์และงานบริการอาชีพ

### ด้านบริการสังคม

1. พัฒนาอาชีพแบบบูรณาการเพื่อแก้ปัญหาความยากจน
2. เพิ่มวุฒิเกษตรกร
3. ต่อยอด OTOP
4. อาชีวะสีเขียว(สิ่งแวดล้อม พลังงาน)
5. อาชีวะรวมพลัง

### ด้านสร้างผู้ประกอบการใหม่

1. สร้างเครือข่ายและผู้ประกอบการรุ่นใหม่
2. สร้างช่องทางการถึงแหล่งทุนและองค์ความรู้ทางธุรกิจ
3. หนึ่งวิทยาลัยหนึ่งธุรกิจ

### ด้านพัฒนาฟาร์มวิทยาลัยฯ

1. บูรณาการความรู้เรื่องเกษตรปลอดภัยในทุกรายวิชาชีพ
2. วิจัยทางด้านเกษตรปลอดภัย
3. รวบรวมองค์ความรู้ด้านเกษตรปลอดภัย
4. พัฒนาฟาร์มวิทยาลัยฯในรูปแบบเกษตรปลอดภัย
5. การถ่ายทอดความรู้ด้านเกษตรปลอดภัย
6. พัฒนาแหล่งเรียนรู้ของวิทยาลัยฯ
7. จัดห้องคั่นคว่ำระบบเทคโนโลยีสารสนเทศ

### ด้านพัฒนาบุคลากร

1. พัฒนาบุคลากรด้วยระบบเทคโนโลยีสารสนเทศ
2. พัฒนาบุคลากรตามสาขาวิชาชีพ
2. พัฒนาองค์การเกษตรกรในอนาคตแห่งประเทศไทยหน่วยแพร่ เป็นองค์การแห่งการเรียนรู้
  - 2.1 การบูรณาการเรียนการสอน
  - 2.2 โครงการวิชาชีพเกษตรภายใต้การนิเทศ
  - 2.3 ทักษะและประสบการณ์วิชาชีพของสมาชิก อกท.
  - 2.4 โครงการหารายได้ระหว่างเรียนโดยผ่านกระบวนการชมรมวิชาชีพ
  - 2.5 การพัฒนาแหล่งเรียนรู้

ในการพัฒนาสถานศึกษาได้ดำเนินการให้สอดคล้องตามนโยบายของสำนักงานคณะกรรมการการอาชีวศึกษา โดยจัดระบบการประกันคุณภาพภายในสถานศึกษา ตามมาตรฐานการอาชีวศึกษา 4 มาตรฐาน 14 ตัวบ่งชี้ มีวิธีการดำเนินการ ดังนี้

- 1.วางแผนการดำเนินงาน
  - 1.1 ให้ความรู้กับบุคลากรในวิทยาลัยฯเกี่ยวกับการประเมินตนเองตามมาตรฐานการอาชีวศึกษา
  - 1.2 ตั้งคณะกรรมการประเมินตนเองประจำมาตรฐาน 4 มาตรฐาน 14 ตัวบ่งชี้ จากการวิเคราะห์ความเหมาะสม ตามมาตรฐานอาชีวศึกษา
  - 1.3 คณะกรรมการร่วมวางแผนในการดำเนินงาน โดยกำหนดแผนงานการดำเนินงาน การประเมินตนเอง ภายในระยะเวลา 1 ปี
2. การดำเนินงานตามแผนการหรือเป้าหมายที่วางไว้
  - 2.1 คณะกรรมการร่วมศึกษากรอบการประเมิน กำหนดเกณฑ์มาตรฐานของสถานศึกษาในแต่ละด้าน ตามเกณฑ์มาตรฐานอาชีวศึกษา

2.2 คณะกรรมการประเมินการปฏิบัติงานตามแผนการดำเนินงาน สรุปผลการประเมินและรายงานผลการประเมิน เพื่อเผยแพร่ให้กับผู้เกี่ยวข้อง

3. การกำกับ ติดตาม ตรวจสอบ ประเมินการดำเนินงานเป็นระยะ ๆ ตามแผนการกำกับติดตาม

4. การปรับปรุง แก้ไข โดยนำผลการประเมินมาวางแผนพัฒนาสถานศึกษาในปีต่อไปซึ่งพิจารณาจากผลการประเมินแต่ละตัวบ่งชี้แต่ละมาตรฐานและแต่ละด้าน จากจุดแข็ง จุดพัฒนาโดยคณะกรรมการร่วมกันพิจารณา วางแผนปฏิบัติงาน และกำหนดยุทธวิธีในการดำเนินงาน นำเสนอต่อคณะกรรมการสถานศึกษาพิจารณา เพื่อเป็นแนวทางในการพัฒนาสถานศึกษาให้เป็นไปตามเป้าหมายของสถานศึกษาต่อไป

## บทที่ 3

### การดำเนินงานตามมาตรฐานการศึกษาของสถานศึกษา

#### มาตรฐานที่ 1 ด้านผลการจัดการศึกษา

ผู้สำเร็จการศึกษาเป็นคนที่ มีคุณธรรม จริยธรรม ตามอัตลักษณ์ของสถานศึกษาคุณธรรม มีความรู้ความสามารถ ตามมาตรฐานการศึกษาวิชาชีพของหลักสูตรในแต่ละระดับและแต่ละสาขาวิชา สาขางาน เป็นที่พึงพอใจของ ตลาดแรงงาน และมีสัดส่วนผู้สำเร็จการศึกษาเทียบกับผู้เรียนแรกเข้าตามเกณฑ์ที่กำหนด

#### ตัวบ่งชี้ที่ 1.1 ระดับความพึงพอใจที่มีต่อคุณภาพของผู้สำเร็จการศึกษา

##### ประเด็นการประเมิน

1. สถานศึกษามีข้อมูลผู้สำเร็จการศึกษาจำแนกเป็นผู้ที่ได้งานทำในสาขาที่เกี่ยวข้อง ศึกษาต่อและประกอบอาชีพ อิสระในสาขาที่เกี่ยวข้องภายในหนึ่งปี ไม่น้อยกว่าร้อยละ 75 ของจำนวนผู้สำเร็จการศึกษา
2. สถานศึกษาได้มีการสำรวจความพึงพอใจต่อคุณภาพของผู้สำเร็จการศึกษาเป็นรายบุคคลและได้รับข้อมูลตอบกลับ ไม่น้อยกว่าร้อยละ 75 จากสถานประกอบการ หน่วยงานที่ผู้สำเร็จการศึกษาไปทำงาน จากสถานศึกษาที่ผู้สำเร็จการศึกษาไป ศึกษาต่อ และจากบุคคล สถานประกอบการ หน่วยงานผู้รับบริการ จากการประกอบอาชีพอิสระของผู้สำเร็จการศึกษา
3. สถานศึกษามีจำนวนข้อมูลตอบกลับที่มีผลการประเมินความพึงพอใจด้านคุณลักษณะที่พึงประสงค์เฉลี่ย 3.51 - 5.00 ตั้งแต่ร้อยละ 80 ขึ้นไปของจำนวนข้อมูลตอบกลับ
4. สถานศึกษามีจำนวนข้อมูลตอบกลับที่มีผลการประเมินความพึงพอใจด้านสมรรถนะหลักและสมรรถนะทั่วไป เฉลี่ย 3.51 - 5.00 ตั้งแต่ร้อยละ 80 ขึ้นไป ของจำนวนข้อมูลตอบกลับ
5. สถานศึกษามีจำนวนข้อมูลตอบกลับที่มีผลการประเมินความพึงพอใจด้านสมรรถนะวิชาชีพเฉลี่ย 3.51 - 5.00 ตั้งแต่ร้อยละ 80 ขึ้นไปของจำนวนข้อมูลตอบกลับ

#### การดำเนินงาน/กิจกรรม/โครงการ

สถานศึกษาได้มีการวางแผนและดำเนินการพัฒนาผู้เรียนอย่างเป็นระบบและเป็นกระบวนการ เพื่อให้ระดับ ความพึงพอใจของสถานประกอบการ หน่วยงาน หรือสถานศึกษา หรือผู้รับบริการที่มีคุณภาพของผู้สำเร็จการศึกษา มากที่สุด ดังนี้

1. เพื่อสร้างความเข้าใจเกี่ยวกับการปฏิบัติงาน หรือมีการปัจฉิมนิเทศผู้สำเร็จการศึกษา ประกอบอาชีพอิสระ อย่างมี คุณภาพ
2. มีการติดตามผลการปฏิบัติงานของผู้สำเร็จการศึกษาจากสถานประกอบการ หน่วยงาน หรือสถานศึกษา หรือ ผู้รับบริการที่มีคุณภาพของผู้สำเร็จการศึกษา
3. พัฒนาผู้เรียนให้มีความรู้ ความสามารถ และมีทักษะการปฏิบัติงาน
4. จัดหลักสูตรการเรียนให้ตรงกับความต้องการของสถานประกอบการ
5. จัดกิจกรรมการเรียนการสอนที่เปิดโอกาสให้สถานประกอบการ สถานประกอบการ หน่วยงาน หรือสถานศึกษา หรือผู้รับบริการในท้องถิ่นเข้ามามีส่วนร่วมในการเรียนการสอน
6. ส่งเสริมให้ผู้เรียนแลกเปลี่ยนเรียนรู้จากสถานประกอบการ หน่วยงาน หรือสถานศึกษา หรือผู้รับบริการตามโอกาส ต่าง ๆ
7. จัดทำเครือข่ายสถานประกอบการและสถาบันการศึกษาต่าง ๆ เพื่อแลกเปลี่ยนเรียนรู้
8. ส่งนักศึกษาฝึกงานในสถานประกอบการ หน่วยงาน หรือสถานศึกษา ก่อนจะสำเร็จการศึกษา

#### ผลการดำเนินงาน/กิจกรรม/โครงการ

ทุกสาขาวิชา มีระดับความพึงพอใจที่มีต่อคุณภาพของผู้สำเร็จการศึกษา ในภาพรวมมีผลตามประเด็นการประเมินข้อ 2, 3, 4, รวม 3 ข้อ มีค่าคะแนน 3 คะแนน ระดับคุณภาพพอใช้

#### ผลการประเมินตามประเด็นการประเมิน

ผ่าน  ไม่ผ่าน

#### สรุประดับคุณภาพของตัวบ่งชี้

- |   |   |
|---|---|
| <input type="checkbox"/> ดีมาก (5 คะแนน)                | <input type="checkbox"/> ดี (4 คะแนน)           |
| <input checked="" type="checkbox"/> พอใช้ (3 คะแนน)     | <input type="checkbox"/> ต้องปรับปรุง (2 คะแนน) |
| <input type="checkbox"/> ต้องปรับปรุงเร่งด่วน (1 คะแนน) |   |

#### จุดเด่น

สถานศึกษาได้มีการวางแผนและดำเนินการพัฒนาผู้เรียนอย่างเป็นระบบและเป็นกระบวนการ

#### จุดที่ควรพัฒนา

พัฒนาบางสาขาวิชาให้ได้รับความพึงพอใจของสถานประกอบการเป็นไปตามเกณฑ์ทุกประเด็น เช่น สาขาพืชศาสตร์

#### ข้อเสนอแนะและแนวทางในการพัฒนา

-

#### ตัวบ่งชี้ที่ 1.2 ร้อยละของผู้สำเร็จการศึกษาเทียบกับจำนวนผู้เข้าเรียน

##### ประเด็นการประเมิน

ร้อยละของจำนวนผู้สำเร็จการศึกษาเทียบกับจำนวนผู้เรียนแรกเข้าของรุ่นนั้น

##### การดำเนินงาน/กิจกรรม/โครงการ

สถานศึกษาได้มีการวางแผนและดำเนินการพัฒนาผู้เรียนอย่างเป็นระบบและเป็นกระบวนการ เพื่อให้ผู้เรียนสำเร็จการศึกษาตามเกณฑ์ที่กำหนดมากที่สุด ดังนี้

1. มีการปฐมนิเทศนักเรียน นักศึกษาใหม่ และประชุมผู้ปกครอง เพื่อสร้างความเข้าใจ ด้านการจัดการศึกษา และระบบการวัดและประเมินผล
2. ให้ครูจัดทำแผนการเรียนแบบบูรณาการทุกรายวิชาและทุกภาคเรียน
3. ให้ครูทำสื่อการสอน/จัดทำใบความรู้/ใบงาน
4. ให้ครูประเมินผลตามสภาพจริง
5. มีโครงการสอนซ่อมเสริมในรายวิชาต่าง ๆ ที่พบว่านักเรียน นักศึกษา มีปัญหาใน ด้านการเรียน
6. มีการนิเทศการเรียนการสอนของครู
7. มีการจัดการเรียนรู้ตามแนวทางปรัชญาของหลักเศรษฐกิจพอเพียง
8. มีโครงการทดสอบสมรรถนะช่วงชั้นปี
9. มีระบบการดูแลติดตามพฤติกรรมของนักเรียน นักศึกษาอย่างใกล้ชิด โดยมีครูที่ปรึกษา ทุกห้องเรียน มีการพบปะครูที่ปรึกษาทุกวันหลังเลิกแถวและมีคาบกิจกรรมโฮมรูม สัปดาห์ละ 1 ชั่วโมง เพื่อให้ครูที่ปรึกษาได้พบปะพูดคุย และให้ความช่วยเหลือแก่นักเรียน นักศึกษาได้ตามความเหมาะสม
10. ส่งเสริมให้ครูได้พัฒนาการจัดการกระบวนการเรียนรู้ที่เน้นทักษะกระบวนการให้ผู้เรียน ได้มีส่วนร่วมในกิจกรรม การเรียนการสอนโดยใช้กระบวนการวิจัยในชั้นเรียน และมีระบบการนิเทศติดตามการสอนของครูเป็นประจำทุกวัน

## ผลการดำเนินงาน/กิจกรรม/โครงการ

ตัวบ่งชี้ที่ 1.2							
สาขาวิชา/ สาขางาน	จำนวนผู้เรียน แรกเข้าของรุ่น	จำนวนผู้เรียน ที่สำเร็จ การศึกษา	ร้อยละ	จำนวนผู้เรียนที่ ออกกลางคัน/ ลาออก	ร้อยละ	จำนวนผู้เรียน ที่ไม่สำเร็จ การศึกษา	ร้อยละ
ระดับปวช. 3							
สาขางานเกษตรศาสตร์	57	18	31.58	7	12.28	32	56.14
สาขางานพืชศาสตร์	24	17	70.84	5	20.83	2	8.33
สาขางานสัตวศาสตร์	33	15	45.46	8	24.24	10	30.30
<b>รวมระดับปวช.</b>	<b>114</b>	<b>50</b>	<b>43.86</b>	<b>20</b>	<b>17.54</b>	<b>44</b>	<b>38.60</b>
ระดับปวส.2							
สาขางานเกษตรศาสตร์	98	23	23.47	20	20.41	55	56.12
สาขางานพืชศาสตร์	-	-	-	-	-	-	-
สาขางานสัตวศาสตร์	-	-	-	-	-	-	-
สาขางานช่างจักรกลเกษตร	7	6	85.71	-	-	1	14.29
<b>รวมระดับปวส.</b>	<b>105</b>	<b>29</b>	<b>27.62</b>	<b>20</b>	<b>19.05</b>	<b>56</b>	<b>53.33</b>

## ผลการประเมินตามประเด็นการประเมิน

ให้เทียบบัญญัติไตรยางศ์ ทศนิยมสองตำแหน่งไม่ปัดเศษ โดยกำหนดผลการประเมินตั้งแต่ร้อยละ 80 ขึ้นไป  
เทียบได้ค่าคะแนน 5.00

$$\text{ร้อยละ} = \frac{79}{219} \times 100$$

$$= 36.07$$

สูตรคำนวณ

$$\text{คะแนน} = \frac{36.07}{80} \times 5$$

$$= 2.25$$

## สรุประดับคุณภาพของตัวบ่งชี้

ดีมาก  ดี  พอใช้  ต้องปรับปรุง  ต้องปรับปรุงเร่งด่วน

จุดเด่น

-

## จุดที่ควรพัฒนา

พัฒนาระบบครูที่ปรึกษา เพื่อติดตามดูแลพฤติกรรมของผู้เรียนอย่างใกล้ชิด

## ข้อเสนอแนะและแนวทางในการพัฒนา

เสนอให้ครูที่ปรึกษาทำงานวิจัยการออกกลางคันของผู้เรียน เพื่อหาสาเหตุของปัญหาและแนวทางในการ แก้ไข  
ปัญหาการออกกลางคันของผู้เรียนต่อไป



## มาตรฐานที่ 2 ด้านการบริหารจัดการศึกษา

สถานศึกษามีการบริหารจัดการศึกษาตามแนวทางสถานศึกษาคุณธรรม และนโยบายของหน่วยงานต้นสังกัด มีการบริหารจัดการทรัพยากรของสถานศึกษาอย่างมีประสิทธิภาพ รวมทั้งการประสานความร่วมมือกับบุคคล ชุมชน สมาคม ชมรม สถานประกอบการ หน่วยงานที่เกี่ยวข้อง เพื่อการพัฒนาคุณภาพการศึกษาและพัฒนามาตรฐานการศึกษาทุกระดับ

### ตัวบ่งชี้ที่ 2.1 ระดับคุณภาพในการดำเนินการบริหารจัดการศึกษาตามแนวทางสถานศึกษาคุณธรรม

#### ประเด็นการประเมิน

1. สถานศึกษามีการให้ความรู้และสร้างความเข้าใจเกี่ยวกับสถานศึกษาคุณธรรม แก่ผู้บริหาร ครู บุคลากรทางการศึกษาและผู้เรียนร่วมกัน
2. สถานศึกษามีการกำหนด "คุณธรรมอัตลักษณ์ของสถานศึกษา" พฤติกรรมที่พึงประสงค์ของกลุ่มผู้บริหาร กลุ่มครูและบุคลากรทางการศึกษาและกลุ่มผู้เรียน ด้วยความสมัครใจ เต็มใจ และโดยการมีส่วนร่วมของทุกคน
3. สถานศึกษาจัดให้กลุ่มผู้บริหาร กลุ่มครูและบุคลากรทางการศึกษา และกลุ่มผู้เรียนจัดทำโครงการคุณธรรม จริยธรรม และกำหนดเป้าหมาย พฤติกรรมที่พึงประสงค์ร่วมกันของแต่ละกลุ่ม
4. สถานศึกษาส่งเสริม สนับสนุนให้กลุ่มผู้บริหาร กลุ่มครูและบุคลากรทางการศึกษา และกลุ่มผู้เรียนดำเนินการตามโครงการคุณธรรม จริยธรรม โดยมีการนิเทศและเสริมแรง
5. สถานศึกษามีการประเมินผลการดำเนินการและตามเป้าหมายที่กำหนด และมีการกำหนดแนวทางการพัฒนาอย่างต่อเนื่อง

#### การดำเนินงาน/กิจกรรม/โครงการ

1. วิทยาลัยฯมีการให้ความรู้และสร้างความเข้าใจเกี่ยวกับสถานศึกษาคุณธรรม แก่ผู้บริหาร ครู บุคลากรทางการศึกษาและผู้เรียนร่วมกัน
2. สถานศึกษามีการกำหนด "คุณธรรมอัตลักษณ์ของสถานศึกษา" พฤติกรรมที่พึงประสงค์ของกลุ่มผู้บริหาร กลุ่มครูและบุคลากรทางการศึกษาและกลุ่มผู้เรียน ด้วยความสมัครใจ เต็มใจ และโดยการมีส่วนร่วมของทุกคน
3. วิทยาลัยฯจัดให้กลุ่มผู้บริหาร กลุ่มครูและบุคลากรทางการศึกษา และกลุ่มผู้เรียนจัดทำโครงการคุณธรรม จริยธรรม และกำหนดเป้าหมาย พฤติกรรมที่พึงประสงค์ร่วมกันของแต่ละกลุ่ม
4. วิทยาลัยฯส่งเสริม สนับสนุนให้กลุ่มผู้บริหาร กลุ่มครูและบุคลากรทางการศึกษา และกลุ่มผู้เรียนดำเนินการตามโครงการคุณธรรม จริยธรรม โดยมีการนิเทศและเสริมแรง
5. วิทยาลัยฯมีการประเมินผลการดำเนินการและตามเป้าหมายที่กำหนด และมีการกำหนดแนวทางการพัฒนา

#### ผลการดำเนินงาน/กิจกรรม/โครงการ

วิทยาลัยฯสามารถดำเนินการตามประเด็นการประเมินทั้ง 5 ข้อ  
ระดับคุณภาพ ค่าคะแนน 5 คะแนน อยู่ในระดับ ดีมาก

#### ผลการประเมินตามประเด็นการประเมิน

ผ่าน  ไม่ผ่าน

#### สรุประดับคุณภาพของตัวบ่งชี้

- |   |   |
|---|---|
| <input checked="" type="checkbox"/> ดีมาก (5 คะแนน)     | <input type="checkbox"/> ดี (4 คะแนน)           |
| <input type="checkbox"/> พอใช้ (3 คะแนน)                | <input type="checkbox"/> ต้องปรับปรุง (2 คะแนน) |
| <input type="checkbox"/> ต้องปรับปรุงเร่งด่วน (1 คะแนน) |   |

**จุดเด่น**

1. ได้รับความร่วมมือจากทุกกลุ่มคนในสถานศึกษาทั้งกลุ่มผู้บริหาร กลุ่มครูและบุคลากรทางการศึกษา และกลุ่มผู้เรียน
2. เกิดความร่วมมือร่วมใจทุกฝ่ายในสถานศึกษา

**จุดที่ควรพัฒนา**

ควรพัฒนาโครงการอย่างต่อเนื่องเพื่อก้าวสู่สถานศึกษาคุณธรรม

**ข้อเสนอแนะและแนวทางในการพัฒนา**

กำหนดคุณธรรมอัตลักษณ์ของสถานศึกษาทุกกลุ่มคน และดำเนินการตามเป้าหมายที่กำหนด เพื่อพัฒนาอย่างต่อเนื่อง

**ตัวบ่งชี้ที่ 2.2 ระดับคุณภาพในการดำเนินการตามนโยบายสำคัญของหน่วยงานต้นสังกัด****ประเด็นการประเมิน**

1. ผู้อำนวยการสถานศึกษา มีความรู้ความเข้าใจในนโยบายสำคัญของหน่วยงานต้นสังกัดมอบหมายได้อย่างถูกต้อง
2. ผู้อำนวยการสถานศึกษา มีความสามารถในการสื่อสารให้ผู้บริหาร ครู บุคลากรทางการศึกษาและผู้เรียน รวมทั้งผู้ปกครอง ชุมชน สถานประกอบการ และหน่วยงานที่เกี่ยวข้องทั้งภาครัฐและเอกชนได้รู้และเข้าใจในนโยบายที่สำคัญที่หน่วยงานต้นสังกัดมอบหมายได้เป็นอย่างดี
3. ผู้เรียน ร่วมกันกำหนดแผนงาน โครงการ กิจกรรมและเป้าหมาย และดำเนินงานเพื่อให้นโยบายสำคัญของหน่วยงานต้นสังกัดประสบผลสำเร็จตามเป้าหมาย
4. ผู้อำนวยการสถานศึกษา มีการติดตาม ตรวจสอบการดำเนินงานตามแผนงานโครงการ กิจกรรม และเป้าหมายที่กำหนด
5. ผู้อำนวยการสถานศึกษา มีการประเมินผลการดำเนินงานตามเป้าหมายและกำหนดแผนพัฒนาต่อไป

**การดำเนินงาน/กิจกรรม/โครงการ**

1. สถานศึกษามีการบริหารจัดการสถานศึกษาตามนโยบายของหน่วยงานต้นสังกัด
2. สถานศึกษามีการประชุมครูและบุคลากรทุกฝ่ายในสถานศึกษา อย่างน้อยภาคเรียนละ 2 ครั้ง
3. สถานศึกษามีการจัดประชุมผู้ปกครอง ผู้ที่มีส่วนเกี่ยวข้องกับการจัดการอาชีวศึกษาอย่างน้อยภาคเรียนละ 1 ครั้ง
4. สถานศึกษามีการนำความคิดเห็นของคณะกรรมการสถานศึกษาหรือวิทยาลัย ครู และบุคลากรทุกฝ่ายในสถานศึกษา ผู้ปกครอง รวมทั้งผู้ที่มีส่วนเกี่ยวข้องไปใช้ในการพัฒนาสถานศึกษา

**ผลการดำเนินงาน/กิจกรรม/โครงการ**

1. บริหารจัดการสถานศึกษาตามนโยบายของหน่วยงานต้นสังกัด
2. ประชุมครูและบุคลากรทางการศึกษาทุกฝ่ายในสถานศึกษา ภาคเรียนละ 2 ครั้ง
3. ประชุมผู้ปกครอง ภาคเรียนละ 1 ครั้ง
4. ประชุมคณะกรรมการสถานศึกษา ภาคเรียนละ 1 ครั้ง
5. นำความคิดเห็นของคณะกรรมการสถานศึกษาไปใช้ในการพัฒนาสถานศึกษา

**ผลการประเมินตามประเด็นการประเมิน**

ผ่าน       ไม่ผ่าน



### ประเด็นการประเมิน 2

งานบุคลากรได้ส่งเสริม สนับสนุน กำกับดูแล ให้ครูผู้สอนในแต่ละรายวิชาทุกคน เป็นผู้ที่จบการศึกษาตรงหรือสัมพันธ์กับรายวิชาที่สอน หรือเป็นผู้ที่ได้เข้ารับการศึกษาระดับอุดมศึกษาเพิ่มเติมตรงหรือสัมพันธ์กับรายวิชาที่สอน

**การดำเนินงาน/กิจกรรม/โครงการ**  
วิทยาลัยฯ ส่งเสริม สนับสนุน กำกับดูแล ให้ครูผู้สอนในแต่ละสาขาวิชาที่มีคุณวุฒิการศึกษาตรงกับสาขาวิชาที่สอน และเป็นผู้ที่ได้เข้ารับการศึกษาระดับอุดมศึกษาเพิ่มเติมตรงหรือสัมพันธ์กับรายวิชาที่สอน

### ผลการดำเนินงาน/กิจกรรม/โครงการ

วิทยาลัยฯ มีการ ส่งเสริม สนับสนุน กำกับดูแล ให้ครูผู้สอนในแต่ละรายวิชาทุกคน เป็นผู้ที่จบการศึกษาตรงหรือสัมพันธ์กับรายวิชาที่สอน หรือเป็นผู้ที่ได้เข้ารับการศึกษาระดับอุดมศึกษาเพิ่มเติมตรงหรือสัมพันธ์กับรายวิชาที่สอน

สาขาวิชา	จำนวนครู และ บุคลากร ทั้งหมด	จำนวน/ร้อยละของบุคลากรที่ได้รับการพัฒนา					
		(ข้อ2) จำนวนผู้ที่จบ การศึกษาตรงหรือ สัมพันธ์กับรายวิชาที่ สอน		(ข้อ3) ฝึกอบรม ประชุม วิชาการ ศึกษา ด้านวิชาการ		(ข้อ5) ได้รับการประกาศเกียรติ คุณยกย่องความรู้ ความสามารถ คุณธรรม จริยธรรม จรรยาบรรณ วิชาชีพ	
		จำนวน	ร้อยละ	จำนวน	ร้อยละ	จำนวน	ร้อยละ
พีชศาสตร์	11	11	100	11	100	11	100
สัตวศาสตร์	7	7	100	7	100	7	100
ธุรกิจเกษตร	6	6	100	6	100	6	100
อุตสาหกรรมเกษตร	4	4	100	4	100	4	100
ช่างกลเกษตร	4	4	100	4	100	4	100
สามัญสัมพันธ์	13	13	100	13	100	13	100
<b>รวม</b>	<b>45</b>	<b>45</b>	<b>100</b>	<b>45</b>	<b>100</b>	<b>45</b>	<b>100</b>

### ผลการประเมินตามประเด็นการประเมิน

ผ่าน  ไม่ผ่าน

### ประเด็นการประเมิน 3

สถานศึกษา ส่งเสริม สนับสนุน กำกับดูแล ให้ครูไม่น้อยกว่าร้อยละ 75 ได้ศึกษา ฝึกอบรม ประชุมวิชาการ ศึกษาทางด้านวิชาการหรือวิชาชีพที่ตรงหรือสัมพันธ์กับรายวิชาที่สอน ไม่น้อยกว่า 10 ชั่วโมงต่อปี

**การดำเนินงาน/กิจกรรม/โครงการ**  
วิทยาลัยฯ มีการส่งเสริม สนับสนุน กำกับดูแล ให้ครูไม่น้อยกว่าร้อยละ 75 ได้ศึกษา ฝึกอบรม ประชุมวิชาการ ศึกษาทางด้านวิชาการหรือวิชาชีพที่ตรงหรือสัมพันธ์กับรายวิชาที่สอน ไม่น้อยกว่า 10 ชั่วโมงต่อปี

### ผลการดำเนินงาน/กิจกรรม/โครงการ

ครูและบุคลากรทางการศึกษาทุกสาขาวิชา ได้รับการฝึกอบรม ประชุมวิชาการ ศึกษา ด้านวิชาการ คิดเป็นร้อยละ 100

**ผลการประเมินตามประเด็นการประเมิน**

ผ่าน  ไม่ผ่าน

**ประเด็นการประเมิน 4**

สถานศึกษา ส่งเสริม สนับสนุน กำกับดูแล ให้มีจำนวนบุคลากรทางการศึกษา ตามเกณฑ์มาตรฐานอัตรากำลัง ในสถานศึกษาสังกัดสำนักงานคณะกรรมการการอาชีวศึกษา ตามหนังสือ ก.ค.ศ. ที่ ศธ 0206.6/55 ลงวันที่ 22 มกราคม 2557 หรือระเบียบคณะกรรมการส่งเสริมการศึกษาเอกชน ว่าด้วยการกำหนดจำนวนครูและบุคลากรทางการศึกษาของ โรงเรียนเอกชนในระบบ พ.ศ. 2551 แล้วแต่กรณี

**การดำเนินงาน/กิจกรรม/โครงการ**

วิทยาลัยฯ ส่งเสริม สนับสนุน กำกับดูแล ให้มีจำนวนบุคลากรทางการศึกษา ตามเกณฑ์มาตรฐาน อัตรากำลังในสถานศึกษาสังกัดสำนักงานคณะกรรมการการอาชีวศึกษา ตามหนังสือ ก.ค.ศ. ที่ ศธ 0206.6/55 ลงวันที่ 22 มกราคม 2557

**ผลการดำเนินงาน/กิจกรรม/โครงการ**

1. ตามหนังสือ ก.ค.ศ. ที่ ศธ. 0206.6/55 จำนวนบุคลากรทางการศึกษาของสถานศึกษา ยังขาดแคลนบุคลากร ในงานต่าง ๆ ดังนี้

1. เจ้าหน้าที่งานวิจัย พัฒนา นวัตกรรมและสิ่งประดิษฐ์
2. เจ้าหน้าที่งานความร่วมมือ
3. เจ้าหน้าที่งานพัสดุ
4. เจ้าหน้าที่บริหารงานระดับปริญญา

**ผลการประเมินตามประเด็นการประเมิน**

ผ่าน  ไม่ผ่าน

**ประเด็นการประเมิน 5**

สถานศึกษาส่งเสริม สนับสนุน กำกับดูแลให้ครูและบุคลากรทางการศึกษา ได้รับการประกาศเกียรติคุณ ยกย่อง ความรู้ ความสามารถ คุณธรรม จริยธรรม จรรยาบรรณวิชาชีพ จากหน่วยงานหรือองค์กรภายนอก ไม่น้อยกว่าร้อยละ 5 ของจำนวนครูและบุคลากรทางการศึกษาทั้งหมด

**การดำเนินงาน/กิจกรรม/โครงการ**

สถานศึกษาส่งเสริม สนับสนุน กำกับดูแล ครูและบุคลากรทางการศึกษาได้รับการประกาศ เกียรติคุณ ยกย่องความรู้ ความสามารถ คุณธรรม จริยธรรม จรรยาบรรณวิชาชีพจากหน่วยงานหรือองค์กรภายนอก

**ผลการดำเนินงาน/กิจกรรม/โครงการ**

ครูและบุคลากรทางการศึกษา ได้รับการประกาศเกียรติคุณ ยกย่องความรู้ ความสามารถคุณธรรม จริยธรรม จรรยาบรรณวิชาชีพจากหน่วยงานหรือองค์กรภายนอก ทุกสาขาวิชา คิดเป็นร้อยละ 80

**ผลการประเมินตามประเด็นการประเมิน**

ผ่าน  ไม่ผ่าน

**สรุประดับคุณภาพของตัวบ่งชี้**

- |  |   |
|--|---|
| <input checked="" type="checkbox"/> ดีมาก (5 คะแนน)      | <input type="checkbox"/> ดี (4 คะแนน)           |
| <input type="checkbox"/> พอใช้ (3 คะแนน)                 | <input type="checkbox"/> ต้องปรับปรุง (2 คะแนน) |
| <input type="checkbox"/> ต้องปรับปรุงเร่งด่วน ( 1 คะแนน) |   |

**จุดเด่น**

1. ครูและบุคลากรทางการศึกษา ได้รับการยกย่องประกาศเกียรติคุณ ยกย่องความรู้ความสามารถ คุณธรรม จริยธรรม จากหน่วยงานภายในและภายนอกจำนวนมาก
2. ครูและบุคลากรทางการศึกษาให้ความร่วมมือในการเข้าร่วมกิจกรรมทั้งภายในและภายนอกองค์กร

**จุดที่ควรพัฒนา**

-

**ข้อเสนอแนะและแนวทางในการพัฒนา**

-

**ตัวบ่งชี้ที่ 2.4 ระดับคุณภาพในการบริหารจัดการด้านการเงิน****ประเด็นการประเมิน 1**

สถานศึกษามีแผนปฏิบัติงานประจำปี มีการจัดสรรงบประมาณ เป็นค่าใช้จ่ายของแผนงาน โครงการ กิจกรรมต่างๆ

**การดำเนินงาน/กิจกรรม/โครงการ**

จัดทำแผนปฏิบัติการ ประจำปีงบประมาณ พ.ศ. 2559 โดยงานวางแผนและงบประมาณ ฝ่ายแผนงานและความร่วมมือ

**ผลการดำเนินงาน/กิจกรรม/โครงการ**

1. จัดทำแผนปฏิบัติการ ประจำปีงบประมาณ พ.ศ. 2559
2. จัดทำรายงานผลการดำเนินงานตามแผนปฏิบัติการ ประจำปีงบประมาณ พ.ศ. 2559

**ผลการประเมินตามประเด็นการประเมิน**

ผ่าน  ไม่ผ่าน

**ประเด็นการประเมิน 2**

สถานศึกษามีรายจ่ายค่าวัสดุฝึก อุปกรณ์และสื่อสำหรับการเรียนการสอนไม่น้อยกว่าร้อยละ 20 ของงบดำเนินการ

**การดำเนินงาน/กิจกรรม/โครงการ**

ทุกสาขาวิชาจัดทำค่าวัสดุฝึก อุปกรณ์ และสื่อสำหรับการจัดการเรียนการสอน

**ผลการดำเนินงาน/กิจกรรม/โครงการ**

ทุกสาขาวิชาจัดทำค่าวัสดุฝึก อุปกรณ์ และสื่อสำหรับการจัดการเรียนการสอน คิดเป็น ร้อยละ 27.4

**ผลการประเมินตามประเด็นการประเมิน**

ผ่าน  ไม่ผ่าน

**ประเด็นการประเมิน 3**

สถานศึกษามีรายจ่ายในการส่งเสริม สนับสนุนให้ผู้เรียนใช้ความรู้ความสามารถไปบริการวิชาการ วิชาชีพหรือทำประโยชน์ต่อชุมชน สังคมไม่น้อยกว่าร้อยละ 1 ของงบดำเนินการ

**การดำเนินงาน/กิจกรรม/โครงการ**

ทุกสาขาวิชาจัดทำโครงการ/กิจกรรม ให้ผู้เรียนใช้ความรู้ ความสามารถ ไปบริการวิชาการ วิชาชีพ หรือทำประโยชน์ต่อชุมชนและสังคม

### ผลการดำเนินงาน/กิจกรรม/โครงการ

ทุกสาขาวิชาดำเนินงานตามโครงการ/กิจกรรม โดยผู้เรียนได้ใช้ความรู้ ความสามารถไปบริการวิชาการ วิชาชีพ หรือทำประโยชน์ต่อชุมชน สังคม คิดเป็นร้อยละ 22.70

### ผลการประเมินตามประเด็นการประเมิน

ผ่าน  ไม่ผ่าน

#### ประเด็นการประเมิน 4

สถานศึกษามีรายจ่ายในการส่งเสริม สนับสนุน การจัดทำ การประกวด การแสดงโครงการพัฒนาทักษะวิชาชีพ นวัตกรรม สิ่งประดิษฐ์ งานสร้างสรรค์ของผู้เรียนไม่น้อยกว่าร้อยละ 5 ของงบดำเนินการ

### การดำเนินงาน/กิจกรรม/โครงการ

ทุกสาขาวิชามีโครงการ/กิจกรรม จัดทำประกวดการแสดงโครงการพัฒนาทักษะวิชาชีพ นวัตกรรม สิ่งประดิษฐ์ งานสร้างสรรค์ของผู้เรียน

### ผลการดำเนินงาน/กิจกรรม/โครงการ

ทุกสาขาวิชาได้รับการส่งเสริม การจัดทำ การประกวด การแสดงโครงการพัฒนาทักษะวิชาชีพ นวัตกรรม สิ่งประดิษฐ์ งานสร้างสรรค์ของผู้เรียน โดยได้รับงบประมาณสนับสนุน คิดเป็นร้อยละ 2.00

### ผลการประเมินตามประเด็นการประเมิน

ผ่าน  ไม่ผ่าน

#### ประเด็นการประเมิน 5

สถานศึกษามีรายจ่ายในการส่งเสริม สนับสนุน การจัดกิจกรรมด้านการรักษาดี เทิดทูนพระมหากษัตริย์ส่งเสริม การปกครองระบอบประชาธิปไตยอันมีพระมหากษัตริย์ทรงเป็นประมุขและทะนุบำรุงศาสนา ศิลปะ วัฒนธรรม การอนุรักษ์สิ่งแวดล้อม การกีฬาและนันทนาการ การส่งเสริมการดำรงตนตามปรัชญาของเศรษฐกิจพอเพียง ไม่น้อยกว่า ร้อยละ 5 ของงบดำเนินการ

### การดำเนินงาน/กิจกรรม/โครงการ

1. ให้ครูและบุคลากรเขียนโครงการรองรับนโยบายจากหน่วยงานต้นสังกัด ประจำปีการศึกษา 2559
2. ทุกสาขาวิชาเขียนโครงการในการจัดกิจกรรมด้านการรักษาดี ศาสนา ศิลปะ วัฒนธรรม การอนุรักษ์ สิ่งแวดล้อม การกีฬาและนันทนาการ และการส่งเสริมการดำรงตนตามหลักปรัชญาของเศรษฐกิจพอเพียง
3. คณะกรรมการบริหารสถานศึกษา พิจารณาอนุมัติโครงการทุกสาขาวิชา

### ผลการดำเนินงาน/กิจกรรม/โครงการ

ดำเนินงานตามโครงการของสถานศึกษาและสาขาวิชาในการจัดกิจกรรมด้านการรักษาดี เทิดทูนพระมหากษัตริย์ ส่งเสริมการปกครองระบอบประชาธิปไตยอันมีพระมหากษัตริย์ทรงเป็นประมุข และทะนุบำรุงศาสนา ศิลปะ วัฒนธรรม การอนุรักษ์สิ่งแวดล้อม การกีฬาและนันทนาการ การส่งเสริมการดำรงตนตามหลักปรัชญาของเศรษฐกิจพอเพียง คิดเป็นร้อยละ 42.60 ของงบดำเนินการ

### ผลการประเมินตามประเด็นการประเมิน

ผ่าน  ไม่ผ่าน

#### สรุประดับคุณภาพของตัวบ่งชี้

ดีมาก (5 คะแนน)

ดี (4 คะแนน)

พอใช้ (3 คะแนน)

ต้องปรับปรุง (2 คะแนน)

ต้องปรับปรุงเร่งด่วน (1 คะแนน)

### จุดเด่น

สรุปกิจกรรม/โครงการเป็นรูปเล่มครบกระบวนการ PDCA ทุกกิจกรรม/โครงการ

### จุดที่ควรพัฒนา

พัฒนาโครงการจัดกิจกรรมให้สอดคล้องกับนโยบายของหน่วยงานต้นสังกัดอย่างต่อเนื่อง

### ข้อเสนอแนะและแนวทางในการพัฒนา

การพัฒนาปลูกจิตสำนึกให้แสดงออกถึงความรักชาติ ศาสนา พระมหากษัตริย์ ทะนุบำรุง ศิลปะ วัฒนธรรม อนุรักษ์สิ่งแวดล้อม กีฬาและนันทนาการ การดำรงตนตามหลักปรัชญาของเศรษฐกิจพอเพียง  
ตัวบ่งชี้ที่ 2.5 ระดับคุณภาพในการบริหารจัดการด้านอาคารสถานที่ ด้านครุภัณฑ์และด้านฐานข้อมูลสารสนเทศ  
ประเด็นการประเมิน 1

สถานศึกษามีการพัฒนาและดูแลสภาพแวดล้อม ภูมิทัศน์ของสถานศึกษาให้สะอาด เรียบร้อย สวยงามและปลอดภัย

### การดำเนินงาน/กิจกรรม/โครงการ

1. มีโครงการ/กิจกรรม พัฒนาและดูแลสภาพแวดล้อม ภูมิทัศน์ของสถานศึกษาให้สะอาด เรียบร้อย สวยงาม และปลอดภัย

2. ปรับปรุงบริเวณรอบ ๆ อาคารเรียนทุกอาคารให้มีสวนหย่อม ที่พักผ่อนหย่อนใจของนักเรียน นักศึกษา

### ผลการดำเนินงาน/กิจกรรม/โครงการ

สถานศึกษามีภูมิทัศน์สะอาด เรียบร้อย สวยงามและปลอดภัย

### ผลการประเมินตามประเด็นการประเมิน

ผ่าน  ไม่ผ่าน

#### ประเด็นการประเมิน 2

สถานศึกษามีการกำกับ ดูแล การใช้อาคารสถานที่ ห้องเรียน ห้องปฏิบัติการ โรงฝึกงาน ศูนย์วิทยบริการ และอื่น ๆ ให้มีสภาพที่พร้อมใช้งาน มีความปลอดภัย สะอาด เรียบร้อย สวยงาม

### การดำเนินงาน/กิจกรรม/โครงการ

สถานศึกษามีการกำกับดูแล การใช้อาคารสถานที่ ห้องเรียน ห้องปฏิบัติการ โรงฝึกงาน ศูนย์วิทยบริการ ให้มีสภาพที่พร้อมใช้งาน มีความปลอดภัย สะอาด เรียบร้อย สวยงาม

### ผลการดำเนินงาน/กิจกรรม/โครงการ



แผนกวิชาต่างๆ มีอาคารเรียน อาคารประกอบห้องเรียน ห้องปฏิบัติการ โรงฝึกงานศูนย์วิทยบริการ พื้นที่ฝึกปฏิบัติงานให้เหมาะสมกับวิชาที่เรียน และบรรยากาศที่เอื้อต่อการเรียนรู้ และเกิดประโยชน์สูง

#### ผลการประเมินตามประเด็นการประเมิน

ผ่าน  ไม่ผ่าน

#### ประเด็นการประเมิน 3

สถานศึกษามีการกำกับ ดูแล ในการจัดหา การใช้ การบำรุงรักษาครุภัณฑ์ที่เหมาะสม เพียงพอและมีความปลอดภัยในทุกสาขางานที่จัดการเรียนการสอน

#### การดำเนินงาน/กิจกรรม/โครงการ

1. ทุกสาขาวิชาเขียนโครงการจัดหา จัดใช้ การบำรุงรักษาครุภัณฑ์ในการจัดการเรียน การสอน
2. ทุกสาขาวิชามีอุปกรณ์ในการจัดการเรียนการสอนอย่างเพียงพอ

#### ผลการดำเนินงาน/กิจกรรม/โครงการ

ทุกสาขางานได้จัดหา จัดใช้ การบำรุงรักษาครุภัณฑ์ ให้มีปริมาณอย่างเพียงพอ มีความปลอดภัยในการใช้ และการจัดการเรียนการสอน

#### ผลการประเมินตามประเด็นการประเมิน

ผ่าน  ไม่ผ่าน

#### ประเด็นการประเมิน 4

สถานศึกษามีการนำเทคโนโลยีคอมพิวเตอร์มาใช้ในการบริหารจัดการระบบฐานข้อมูล อย่างน้อย 4 ประเภท อย่างเป็นระบบและมีประสิทธิภาพ คือ

1. มีระบบป้องกันผู้บุกรุกระบบฐานข้อมูลจากภายในและภายนอก
2. มีการกำหนดสิทธิการเข้าถึงระบบฐานข้อมูลอย่างชัดเจน
3. มีการติดตั้งโปรแกรม Anti Virus เพื่อป้องกันไวรัสและกำจัดไวรัสในเครื่องลูกข่าย
4. มีฐานข้อมูล มีการ Update เป็นปัจจุบัน
5. มีการสำรองฐานข้อมูลอย่างสม่ำเสมอ

#### การดำเนินงาน/กิจกรรม/โครงการ

สถานศึกษามีโครงการจัดนำเทคโนโลยีคอมพิวเตอร์มาใช้ในการบริหารจัดการระบบฐานข้อมูลอย่างเป็นระบบ และมีประสิทธิภาพ

#### ผลการดำเนินงาน/กิจกรรม/โครงการ

สถานศึกษาได้นำเทคโนโลยีคอมพิวเตอร์มาใช้ในการบริหารจัดการระบบฐานข้อมูลอย่างเป็นระบบ และมีประสิทธิภาพ คือ

1. มีระบบป้องกันผู้บุกรุกระบบฐานข้อมูลจากภายในและภายนอก
2. มีการกำหนดสิทธิการเข้าถึงระบบฐานข้อมูลอย่างชัดเจน
3. มีการติดตั้งโปรแกรม Anti-Virus เพื่อป้องกันไวรัสและกำจัดไวรัสในเครื่องลูกข่าย
4. ฐานข้อมูลระบบ RMS มีการ Update ให้เป็นปัจจุบัน
5. มีการสำรองฐานข้อมูลอย่างสม่ำเสมอ และสำรองข้อมูลในระบบ RMS ให้เป็นปัจจุบัน

### ผลการประเมินตามประเด็นการประเมิน

ผ่าน  ไม่ผ่าน

#### ประเด็นการประเมิน 5

สถานศึกษาส่งเสริมให้ผู้บริหาร ครู บุคลากรทางการศึกษาและผู้เรียนสามารถใช้ประโยชน์จากการบริหารจัดการฐานข้อมูลสารสนเทศอย่างมีคุณภาพ

#### การดำเนินงาน/กิจกรรม/โครงการ

1. จัดทำโครงการพัฒนาศักยภาพด้านเทคโนโลยีและสร้างเสริมทัศนคติที่ดีต่อผู้เรียน
2. จัดอบรมเชิงปฏิบัติการครูและบุคลากรในการบริหารจัดการฐานข้อมูลสารสนเทศ ระบบ RMS

#### ผลการดำเนินงาน/กิจกรรม/โครงการ

1. นักเรียน นักศึกษา เพิ่มศักยภาพด้านเทคโนโลยี บริหารจัดการฐานข้อมูลสารสนเทศได้อย่างเป็นระบบ ในระบบ RMS ของสถานศึกษาได้
2. ครูและบุคลากรทางการศึกษา สามารถปฏิบัติการบริหารจัดการฐานข้อมูลสารสนเทศในระบบ RMS ของสถานศึกษาได้

### ผลการประเมินตามประเด็นการประเมิน

ผ่าน  ไม่ผ่าน

#### สรุประดับคุณภาพของตัวบ่งชี้

- ดีมาก (5 คะแนน)  ดี (4 คะแนน)  
 พอใช้ (3 คะแนน)  ต้องปรับปรุง (2 คะแนน)  
 ต้องปรับปรุงเร่งด่วน (1 คะแนน)

#### จุดเด่น

1. มีการพัฒนาฐานข้อมูล Update ระบบ RMS ให้เป็นปัจจุบัน
2. สามารถติดตามกระบวนการทำงานตามขั้นตอน PDCA

#### จุดที่ควรพัฒนา

Update ข้อมูลทุกสาขางานให้เป็นปัจจุบัน โดยกำหนดให้มีผู้รับผิดชอบ update ข้อมูล ทุกสาขาวิชา

#### ข้อเสนอแนะและแนวทางในการพัฒนา

พัฒนาเครือข่ายข้อมูลสารสนเทศภายในให้กระจายอย่างทั่วถึง

### ตัวบ่งชี้ที่ 2.6 ระดับคุณภาพในการประสานความร่วมมือเพื่อการบริหารจัดการศึกษา

#### ประเด็นการประเมิน 1

สถานศึกษามีแผนงาน โครงการในการประสานความร่วมมือกับบุคคล ชุมชน สมาคม ชมรม สถานประกอบการ หน่วยงานที่เกี่ยวข้อง เพื่อระดมทรัพยากรในการบริหารจัดการศึกษา

#### การดำเนินงาน/กิจกรรม/โครงการ

1. โครงการดำเนินการฝึกงานนักศึกษา กับสถานประกอบการภายนอก
2. โครงการทุนการศึกษา
3. โครงการศึกษาดูงานนักเรียน นักศึกษาใหม่
4. โครงการพัฒนานักเรียน นักศึกษา โดยบูรณาการการเรียนการสอนร่วมกับกิจกรรม อภท.
5. รับการสนับสนุนวัสดุ อุปกรณ์ กีฬา ขององค์การบริหารส่วนตำบลเด่นชัย

**ผลการดำเนินงาน/กิจกรรม/โครงการ**

1. มีสมาคม ชมรม หรือองค์กรที่ให้การสนับสนุนร่วมกับสถานศึกษาทั้งภาครัฐและภาคเอกชน จำนวน 28 หน่วยงาน
2. มีจำนวนสถานประกอบการที่รับนักเรียน นักศึกษาฝึกงาน จำนวน 28 แห่ง
3. บริจาคเงินทุนการศึกษา จำนวน 71 ทุน

**ผลการประเมินตามประเด็นการประเมิน**

ผ่าน  ไม่ผ่าน

**ประเด็นการประเมิน 2**

สถานศึกษามีจำนวนบุคคล ชุมชน สมาคม ชมรม สถานประกอบการหน่วยงานที่ร่วมมือในการจัดการศึกษาด้านระบบทวิภาคี หรือด้านการฝึกประสบการณ์ทักษะวิชาชีพ หรือด้านการศึกษาดูงานของผู้เรียน ด้านใดด้านหนึ่งหรือหลายด้าน โดยมีสัดส่วนของความร่วมมือ 1 แห่งต่อผู้เรียนไม่เกิน 40 คน

**การดำเนินงาน/กิจกรรม/โครงการ**

1. กิจกรรมบริจาคเงินทุนการศึกษา
2. โครงการความร่วมมือระหว่างองค์กร/ชุมชนกับสถานศึกษา
3. การฝึกงาน และศึกษาดูงาน

**ผลการดำเนินงาน/กิจกรรม/โครงการ**

1. มีผู้บริจาคทุนการศึกษา จำนวน 71 ทุน
2. โครงการความร่วมมือระหว่างองค์กร/ชุมชนกับสถานศึกษา จำนวน 28 แห่ง
3. สถานประกอบการฝึกงานและศึกษาดูงาน จำนวน 28 แห่ง

**ผลการประเมินตามประเด็นการประเมิน**

ผ่าน  ไม่ผ่าน

**ประเด็นการประเมิน 3**

สถานศึกษาได้รับความร่วมมือช่วยเหลือจากบุคคล ชุมชน สมาคม ชมรม สถานประกอบการ หน่วยงานที่เกี่ยวข้องในการรับเชิญเป็นครูพิเศษ วิทยากร ร่วมพัฒนาผู้เรียนในทุกสาขางานที่จัดการเรียนการสอน

**การดำเนินงาน/กิจกรรม/โครงการ**

สถานศึกษาได้รับความร่วมมือช่วยเหลือจากบุคคล ชุมชน สมาคม ชมรม สถานประกอบการ หน่วยงานที่เกี่ยวข้องในการรับเชิญเป็นครูพิเศษ วิทยากร ร่วมพัฒนาผู้เรียนในทุกสาขางานที่จัดการเรียนการสอนทั้ง 28 แห่งเป็นอย่างดี

**ผลการดำเนินงาน/กิจกรรม/โครงการ**

สถานศึกษาได้รับความร่วมมือช่วยเหลือจากบุคคล ชุมชน สมาคม ชมรม สถานประกอบการ หน่วยงานที่เกี่ยวข้องในการรับเชิญเป็นครูพิเศษ วิทยากร ร่วมพัฒนาผู้เรียนในทุกสาขางานที่จัดการเรียนการสอนทั้ง 28 แห่งเป็นอย่างดี

**ผลการประเมินตามประเด็นการประเมิน**

ผ่าน  ไม่ผ่าน

#### ประเด็นการประเมิน 4

สถานศึกษาได้รับความร่วมมือช่วยเหลือจากบุคคล ชุมชน สมาคม ชมรม สถานประกอบการ หน่วยงานที่เกี่ยวข้องในการมอบทุนการศึกษาให้แก่ผู้เรียนโดยมีสัดส่วน 1 ทุนต่อผู้เรียน ไม่เกิน 100 คน

##### การดำเนินงาน/กิจกรรม/โครงการ

สถานศึกษาได้รับความร่วมมือช่วยเหลือจากบุคคล ชุมชน สมาคม ชมรม สถานประกอบการ หน่วยงานที่เกี่ยวข้องในการมอบทุนการศึกษาให้แก่ผู้เรียนโดยมีสัดส่วน 1 ทุนต่อผู้เรียน ไม่เกิน 100 คน

##### ผลการดำเนินงาน/กิจกรรม/โครงการ

บริจาคทุนการศึกษา จำนวน 71 ทุน ต่อนักเรียน นักศึกษา จำนวน 8. คน

##### ผลการประเมินตามประเด็นการประเมิน

ผ่าน  ไม่ผ่าน

#### ประเด็นการประเมิน 5

สถานศึกษาได้รับความร่วมมือช่วยเหลือจากบุคคล ชุมชน สมาคม ชมรม สถานประกอบการ หน่วยงานที่เกี่ยวข้องในการบริจาคเงิน หรือวัสดุอุปกรณ์ หรือครุภัณฑ์หรือสิ่งอื่น ๆ ใดๆ อย่างใดอย่างหนึ่งหรือหลายอย่าง เพื่อส่งเสริมสนับสนุนการจัดการศึกษา จำนวนไม่น้อยกว่า 5 รายการ

##### การดำเนินงาน/กิจกรรม/โครงการ

##### การดำเนินงาน/กิจกรรม/โครงการ

1. กิจกรรมบริจาคเงินทุนการศึกษา
2. โครงการความร่วมมือระหว่างองค์กร/ชุมชนกับสถานศึกษา
3. การฝึกงาน และศึกษาดูงาน
4. ได้รับเงินสนับสนุนงานฟาร์มต้นแบบ จากสำนักงานคณะกรรมการการอาชีวศึกษา

##### ผลการดำเนินงาน/กิจกรรม/โครงการ

1. มีผู้บริจาคทุนการศึกษา จำนวน 71 ทุน
2. โครงการความร่วมมือระหว่างองค์กร/ชุมชนกับสถานศึกษา จำนวน 28 แห่ง
3. สถานประกอบการฝึกงานและศึกษาดูงาน จำนวน 28 แห่ง
4. ได้รับเงินสนับสนุนงานฟาร์มต้นแบบ จำนวน 350,000 บาท จากสำนักงานคณะกรรมการการอาชีวศึกษา

##### ผลการดำเนินงาน/กิจกรรม/โครงการ

สถานศึกษาได้รับความร่วมมือช่วยเหลือจากบุคคล ชุมชน สมาคม ชมรม สถานประกอบการ หน่วยงาน ต่าง ๆ จำนวนมากกว่า 5 รายการ

##### ผลการประเมินตามประเด็นการประเมิน

ผ่าน  ไม่ผ่าน

##### สรุประดับคุณภาพของตัวบ่งชี้

- |  |   |
|--|---|
| <input checked="" type="checkbox"/> ดีมาก (5 คะแนน)      | <input type="checkbox"/> ดี (4 คะแนน)           |
| <input type="checkbox"/> พอใช้ (3 คะแนน)                 | <input type="checkbox"/> ต้องปรับปรุง (2 คะแนน) |
| <input type="checkbox"/> ต้องปรับปรุงเร่งด่วน ( 1 คะแนน) |   |

## จุดเด่น

ได้รับความร่วมมือช่วยเหลือจากบุคคล ชุมชน สมาคม ชมรม และสถานประกอบการ เป็นอย่างดี

## จุดที่ควรพัฒนา

-

## ข้อเสนอแนะและแนวทางในการพัฒนา

การจัดทำบันทึกข้อตกลงความร่วมมือกับหน่วยงานทั้งภาครัฐ เอกชน และสถานประกอบ ควรมีการสร้างเครือข่ายจากหน่วยงานและองค์กรภายนอกอย่างต่อเนื่องและเพิ่มจำนวนให้มากขึ้น

## มาตรฐานที่ 3 ด้านการจัดการเรียนการสอนที่เน้นผู้เรียนเป็นสำคัญ

สถานศึกษาจัดการเรียนการสอนตามมาตรฐานคุณวุฒิอาชีวศึกษาแต่ละระดับ ตามหลักสูตรและระเบียบกระทรวงศึกษาธิการ ว่าด้วยการจัดการศึกษาและการประเมินผลการเรียนของแต่ละหลักสูตร ส่งเสริม สนับสนุน กำกับดูแล ให้ครูจัดการเรียนการสอนรายวิชาให้ถูกต้อง ครบถ้วน สมบูรณ์ มีการพัฒนารายวิชา หรือกำหนดรายวิชาใหม่หรือกลุ่มวิชาเพิ่มเติมให้ทันต่อการเปลี่ยนแปลงของเทคโนโลยีและความต้องการของตลาดแรงงาน

### ตัวบ่งชี้ที่ 3.1 ระดับคุณภาพในการจัดการเรียนการสอนรายวิชา

#### ประเด็นการประเมิน 1

สถานศึกษาส่งเสริม สนับสนุน กำกับดูแลให้ครูทุกคนจัดทำแผนการจัดการเรียนรู้รายวิชาที่ถูกต้อง ครบถ้วน สมบูรณ์ ด้วยเทคนิควิธีการสอนที่หลากหลายและบูรณาการคุณธรรม จริยธรรม ค่านิยม และคุณลักษณะอันพึงประสงค์ และปรัชญาของเศรษฐกิจพอเพียงทุกรายวิชาที่สอน

#### การดำเนินงาน/กิจกรรม/โครงการ

1. สถานศึกษาได้มอบหมายให้ครูผู้สอนจัดทำแผนการจัดการเรียนรู้ครบถ้วน สมบูรณ์ ด้านเทคนิควิธีการสอนที่หลากหลายและบูรณาการคุณธรรม จริยธรรม ค่านิยม และคุณลักษณะ อันพึงประสงค์ ปรัชญาของเศรษฐกิจพอเพียง
2. สรุบบแผนการจัดการเรียนรู้ฐานสมรรถนะ บูรณาการคุณธรรม จริยธรรม ค่านิยม และคุณลักษณะอันพึงประสงค์และปรัชญาของเศรษฐกิจพอเพียง

#### ผลการดำเนินงาน/กิจกรรม/โครงการ

1. ครูผู้สอนจัดทำแผนการจัดการเรียนรู้ครบถ้วน สมบูรณ์ด้านเทคนิควิธีการสอนที่หลากหลายและบูรณาการคุณธรรม จริยธรรม ค่านิยม คุณลักษณะอันพึงประสงค์ และปรัชญาของเศรษฐกิจพอเพียงทุกรายวิชา
2. แผนการจัดการเรียนรู้มีความครบถ้วน สมบูรณ์ สามารถนำไปใช้ในการจัดการเรียนรู้ได้

#### ผลการประเมินตามประเด็นการประเมิน

ผ่าน  ไม่ผ่าน

#### ประเด็นการประเมิน 2

สถานศึกษาส่งเสริม สนับสนุน กำกับดูแลให้ครูทุกคนจัดการเรียนการสอนตามแผนการจัดการเรียนรู้รายวิชา และมีการบันทึกหลังการสอน

#### การดำเนินงาน/กิจกรรม/โครงการ

1. นิเทศติดตามครูผู้สอนโดยหัวหน้างานพัฒนาหลักสูตรการเรียนการสอน หัวหน้าสาขาวิชา และรองผู้อำนวยการฝ่ายวิชาการ
2. แบบสรุปรูปการนิเทศและสังเกตการณ์สอนครู ภาคเรียนที่ 1 ปีการศึกษา 2559

3. ครูผู้สอนทุกคนจัดทำบันทึกหลังสอนครบทุกรายวิชา โดยบันทึกปัญหา แนวทาง การแก้ปัญหา รายงานผล การเรียนการสอน

#### ผลการดำเนินงาน/กิจกรรม/โครงการ

1. คณะผู้นิเทศติดตาม การจัดการเรียนการสอนของครูผู้สอน พบว่ามีการจัดการเรียน การสอนตามแผนการจัดการเรียนรู้และให้ข้อเสนอแนะในการจัดการเรียนการสอน
2. ครูผู้สอนจัดทำบันทึกหลังสอนครบทุกรายวิชา

#### ผลการประเมินตามประเด็นการประเมิน

ผ่าน  ไม่ผ่าน

#### ประเด็นการประเมิน 3

สถานศึกษาส่งเสริม สนับสนุน กำกับดูแลให้ครูทุกคนนำผลจากการวัดผลและการประเมินผลการเรียนตามสภาพจริงไปใช้ในการพัฒนาผู้เรียน

#### การดำเนินงาน/กิจกรรม/โครงการ

1. โครงการอบรมเชิงปฏิบัติพัฒนาหลักสูตร การวัดผลและประเมินผลการเรียนตามสภาพจริง
2. ผู้เรียนได้รับการพัฒนาผลสัมฤทธิ์ทางการเรียน จากการฝึกปฏิบัติ การสร้างชิ้นงาน จากการเรียนการสอน

#### ผลการดำเนินงาน/กิจกรรม/โครงการ

1. ครูมีความรู้ ความเข้าใจ สามารถดำเนินการวัดผลและประเมินผลตามสภาพจริงได้ อย่างมีประสิทธิภาพ
2. ผลสัมฤทธิ์ทางการเรียนของผู้เรียนสูงขึ้น จากการฝึกปฏิบัติและวัดผลประเมินผลการเรียนตามสภาพจริง

#### ผลการประเมินตามประเด็นการประเมิน

ผ่าน  ไม่ผ่าน

#### ประเด็นการประเมิน 4

สถานศึกษาส่งเสริม สนับสนุน กำกับดูแลให้มีการนิเทศการจัดการเรียนการสอนของครูทุกคนเพื่อเป็นข้อมูลในการแก้ไขปัญหา พัฒนาการเรียนการสอนต่อไป

#### การดำเนินงาน/กิจกรรม/โครงการ

1. มีกิจกรรมนิเทศติดตามการจัดการเรียนการสอนของครูโดยหัวหน้างานพัฒนาหลักสูตรการเรียนการสอน หัวหน้าสาขาวิชา และรองผู้อำนวยการฝ่ายวิชาการ
2. ครูผู้สอนทุกคนจัดทำบันทึกหลังสอนครบทุกรายวิชา โดยบันทึกปัญหา แนวทาง การแก้ปัญหาจากผลการเรียนการสอน

#### ผลการดำเนินงาน/กิจกรรม/โครงการ

1. คณะผู้นิเทศติดตามการจัดการเรียนการสอนของครูผู้สอน พบว่า มีการจัดการเรียน การสอนตามแผนการจัดการเรียนรู้และให้ข้อเสนอแนะในการจัดการเรียนการสอน
2. ครูจัดทำบันทึกหลังสอนครบทุกรายวิชา

#### ผลการประเมินตามประเด็นการประเมิน

ผ่าน  ไม่ผ่าน

### ประเด็นการประเมิน 5

สถานศึกษาส่งเสริม สนับสนุน กำกับดูแลให้ครูทุกคนแก้ไขปัญหา พัฒนาการเรียนการสอนรายวิชาโดย การศึกษาหรือการวิจัย อย่างน้อย 1 รายวิชา ซึ่งประกอบด้วย การระบุปัญหา การระบุวัตถุประสงค์ วิธีการดำเนินการ การเก็บข้อมูล การวิเคราะห์ รายงานสรุปผลเพื่อนำความรู้ที่ได้จากการศึกษาหรือการวิจัย ไปใช้ประโยชน์

#### การดำเนินงาน/กิจกรรม/โครงการ

1. จัดกิจกรรมเชิงปฏิบัติการทำวิจัยในชั้นเรียน ให้ครูจัดทำวิจัยได้อย่างถูกต้อง
2. จัดโครงการอบรมเชิงปฏิบัติการงานวิจัยอย่างง่ายให้นักเรียน นักศึกษา ในการจัดทำงานวิจัย นวัตกรรม สิ่งประดิษฐ์ งานสร้างสรรค์

#### ผลการดำเนินงาน/กิจกรรม/โครงการ

ครูผู้สอนพัฒนาการเรียนการสอนรายวิชา โดยการจัดทำวิจัยในชั้นเรียน นวัตกรรม สื่อการเรียนการสอน ภาคเรียนละ 1 เรื่อง

#### ผลการประเมินตามประเด็นการประเมิน

ผ่าน  ไม่ผ่าน

#### สรุประดับคุณภาพของตัวบ่งชี้

- |   |   |
|---|---|
| <input checked="" type="checkbox"/> ดีมาก (5 คะแนน)     | <input type="checkbox"/> ดี (4 คะแนน)           |
| <input type="checkbox"/> พอใช้ (3 คะแนน)                | <input type="checkbox"/> ต้องปรับปรุง (2 คะแนน) |
| <input type="checkbox"/> ต้องปรับปรุงเร่งด่วน (1 คะแนน) |   |

#### จุดเด่น

ครูผู้สอนพัฒนาการเรียนการสอนรายวิชา โดยการจัดทำวิจัยในชั้นเรียน นวัตกรรม สื่อการเรียนการสอน

#### จุดที่ควรพัฒนา

ส่งเสริม สนับสนุน พัฒนางานวิจัยในชั้นเรียนให้ครูผู้สอนรุ่นใหม่ได้จัดทำงานวิจัยในชั้นเรียนได้อย่างถูกต้อง

#### ข้อเสนอแนะและแนวทางในการพัฒนา

-

### ตัวบ่งชี้ที่ 3.2 ระดับคุณภาพในการพัฒนารายวิชาหรือกลุ่มวิชา

#### ประเด็นการประเมิน

1. สถานศึกษาส่งเสริม สนับสนุน กำกับ ดูแลให้ครูศึกษา สํารวจข้อมูลความต้องการในการพัฒนารายวิชาหรือกลุ่มวิชา
2. สถานศึกษาส่งเสริม สนับสนุน กำกับ ดูแลให้ครูพัฒนารายวิชาหรือกลุ่มวิชาตาม ข้อ 1 จากเอกสารอ้างอิงที่เชื่อถือได้หรือพัฒนาร่วมกับสถานประกอบการหรือหน่วยงานที่เกี่ยวข้อง
3. สถานศึกษาส่งเสริม สนับสนุน สื่อการสอนและกำกับดูแลให้ครูจัดการจัดการเรียนการสอนในรายวิชาหรือกลุ่มวิชาที่พัฒนาให้ถูกต้อง ครบถ้วน สมบูรณ์
4. สถานศึกษาส่งเสริม สนับสนุน กำกับดูแลให้มีการติดตาม ตรวจสอบ ประเมินผล และนำผลไปปรับปรุงแก้ไขรายวิชาหรือกลุ่มวิชาที่พัฒนา

5. สถานศึกษามีรายวิชาหรือกลุ่มวิชาที่พัฒนาตามประเด็นการประเมิน ข้อ 1 - 4 ไม่เกิน 3 ปี ครบ ทุกสาขางาน ที่จัดการเรียนการสอน

#### การดำเนินงาน/กิจกรรม/โครงการ

1. โครงการประชุมเชิงปฏิบัติการพัฒนาหลักสูตรและแผนการเรียนระหว่างศึกษาร่วมกับหน่วยงานของรัฐ และสถานประกอบการ
2. สร้างเครื่องมือแบบประเมินโครงการ

#### ผลการดำเนินงาน/กิจกรรม/โครงการ

1. ได้หลักสูตรที่สอดคล้องกับความต้องการของสถานประกอบการ
2. เกิดความร่วมมือระหว่างศึกษากับหน่วยงานของรัฐ และสถานประกอบการ
3. ผู้เรียนมีคุณสมบัติตามความต้องการของสถานประกอบการ

#### ผลการประเมินตามประเด็นการประเมิน

ผ่าน  ไม่ผ่าน

#### สรุประดับคุณภาพของตัวบ่งชี้

- |  |   |
|--|---|
| <input checked="" type="checkbox"/> ดีมาก (5 คะแนน)      | <input type="checkbox"/> ดี (4 คะแนน)           |
| <input type="checkbox"/> พอใช้ (3 คะแนน)                 | <input type="checkbox"/> ต้องปรับปรุง (2 คะแนน) |
| <input type="checkbox"/> ต้องปรับปรุงเร่งด่วน ( 1 คะแนน) |   |

#### จุดเด่น

โครงการประชุมเชิงปฏิบัติการพัฒนาหลักสูตรและแผนการเรียนระหว่างศึกษาร่วมกับหน่วยงานของรัฐ หน่วยงานเอกชน และสถานประกอบการ ดำเนินการตามแผน คิดเป็นร้อยละ 100

#### จุดที่ควรพัฒนา

ตัวแทนจากสถานประกอบการไม่สามารถเข้าร่วมโครงการได้ตามที่กำหนดไว้ในโครงการ เนื่องจากติดภารกิจ

#### ข้อเสนอแนะและแนวทางในการพัฒนา

ปรับแนวทางการใช้สถานที่ของสถานประกอบการในการประชุม

#### ตัวบ่งชี้ที่ 3.3 ระดับคุณภาพในการจัดการศึกษา

##### ประเด็นการประเมิน 1

สถานศึกษาจัดการศึกษาระบบทวิภาคีตามประกาศกระทรวงศึกษาธิการ เรื่อง มาตรฐาน การจัดการอาชีวศึกษา ระบบทวิภาคี ไม่น้อยกว่าร้อยละ 20 ของจำนวนผู้เรียนทั้งหมด

#### การดำเนินงาน/กิจกรรม/โครงการ

ไม่มีนักเรียน นักศึกษาระบบทวิภาคี

#### ผลการดำเนินงาน/กิจกรรม/โครงการ

ไม่มีนักเรียน นักศึกษาระบบทวิภาคี

#### ผลการประเมินตามประเด็นการประเมิน

ผ่าน  ไม่ผ่าน



## ประเด็นการประเมิน 2

สถานศึกษาส่งเสริม สนับสนุน กำกับดูแลให้ผู้เรียนได้ฝึกประสบการณ์ทักษะวิชาชีพในสถานประกอบการ หน่วยงานที่สอดคล้องกับสาขางานที่เรียนโดยมีครูนิเทศไปนิเทศผู้เรียนอย่างน้อย 1 ครั้ง

### การดำเนินงาน/กิจกรรม/โครงการ

1. ผู้เรียนได้ฝึกประสบการณ์ทักษะวิชาชีพในสถานประกอบการ หน่วยงานที่สอดคล้องกับสาขางานที่เรียน โดยมีครูนิเทศไปนิเทศผู้เรียนอย่างน้อย 1 ครั้ง
2. โครงการนิเทศนักเรียนนักศึกษาฝึกงานและฝึกวิชาชีพในสถานประกอบการ

### ผลการดำเนินงาน/กิจกรรม/โครงการ

ผู้เรียนฝึกประสบการณ์ทักษะวิชาชีพในสถานประกอบการ หน่วยงานที่สอดคล้องกับสาขางานที่เรียน โดยมีครูนิเทศทุกภาคเรียน

### ผลการประเมินตามประเด็นการประเมิน

ผ่าน  ไม่ผ่าน

## ประเด็นการประเมิน 3

สถานศึกษาส่งเสริม สนับสนุน กำกับดูแลให้ผู้เรียนทุกคนทำโครงการพัฒนาทักษะวิชาชีพที่สอดคล้องกับสาขา งานที่เรียนเป็นรายบุคคลหรือเป็นกลุ่มตามความเหมาะสม โดยผลงานที่เกิดขึ้นสามารถนำไปใช้ประโยชน์ได้ไม่น้อยกว่า ร้อยละ 80 ของจำนวนโครงการทั้งหมด

### การดำเนินงาน/กิจกรรม/โครงการ

มีการจัดทำโครงการวิชาชีพของแต่ละสาขาวิชาให้สอดคล้องกับสาขางานที่เรียน

### ผลการดำเนินงาน/กิจกรรม/โครงการ

ผลจากการทำโครงการวิชาชีพของนักเรียน นักศึกษา ทำให้เกิดประโยชน์ต่อบุคคล ชุมชน และสังคม อย่าง กว้างขวาง โดยมีโครงการวิชาชีพ จำนวน 18 โครงการ ระดับ ปวช. จำนวน 11 โครงการ และระดับ ปวส. จำนวน 7 โครงการ มีผลการประเมินความพึงพอใจ อยู่ในระดับ มาก

### ผลการประเมินตามประเด็นการประเมิน

ผ่าน  ไม่ผ่าน

## ประเด็นการประเมิน 4

สถานศึกษาจัดให้ผู้เรียนได้รับการประเมินมาตรฐานวิชาชีพ ตามหลักเกณฑ์และวิธีการในการประเมินมาตรฐาน วิชาชีพที่สำนักงานคณะกรรมการการอาชีวศึกษากำหนด โดยมีผู้เรียนที่ผ่านเกณฑ์ การประเมินครบถ้วน สมบูรณ์จากการเข้ารับ การประเมินครั้งแรกไม่น้อยกว่า ร้อยละ 80 ของจำนวนผู้เรียนที่ลงทะเบียนเรียนครบทุกรายวิชาตามโครงสร้างหลักสูตร

### การดำเนินงาน/กิจกรรม/โครงการ

ดำเนินการสอบมาตรฐานวิชาชีพ ระดับ ปวช. 3 และระดับ ปวส. 2 ทุกสาขาวิชา ตามหลักเกณฑ์และวิธีการ ระเบียบของสำนักงานคณะกรรมการการอาชีวศึกษา

### ผลการดำเนินงาน/กิจกรรม/โครงการ

เข้ารับการประเมินมาตรฐานวิชาชีพในแต่ละสาขาวิชา ไม่น้อยกว่าร้อยละ 80

### ผลการประเมินตามประเด็นการประเมิน

ผ่าน  ไม่ผ่าน

### ประเด็นการประเมิน 5

สถานศึกษาส่งเสริม สนับสนุน กำกับ ดูแล ให้ผู้เรียนได้รับรางวัล ประกาศเกียรติคุณ ยกย่องความรู้ ความสามารถ คุณธรรม จริยธรรม จากบุคคลหรือหน่วยงาน ภายนอกหรือองค์กรภายนอก ไม่น้อยกว่า ร้อยละ 5 ของ จำนวนผู้เรียนทั้งหมด

#### การดำเนินงาน/กิจกรรม/โครงการ

1. เข้าร่วมกิจกรรมแข่งขันทักษะวิชาชีพแข่งขันทักษะองค์การเกษตรกรในอนาคตแห่งประเทศไทยระดับภาค และระดับชาติ
2. กิจกรรมการแข่งขันกีฬานักเรียนนักศึกษาอาชีพจะเกมส์

#### ผลการดำเนินงาน/กิจกรรม/โครงการ

นักเรียน นักศึกษาได้รับรางวัล ประกาศเกียรติคุณ ยกย่องความรู้ ความสามารถ คุณธรรม จริยธรรมจากบุคคล หรือหน่วยงานภายนอก จำนวน 35 คน ทุกสาขาวิชา จากจำนวนนักเรียน 577 คิดเป็นร้อยละ 6.06

#### ผลการประเมินตามประเด็นการประเมิน

ผ่าน  ไม่ผ่าน

#### สรุประดับคุณภาพของตัวบ่งชี้

- |  |   |
|--|---|
| <input checked="" type="checkbox"/> ดีมาก (5 คะแนน)      | <input type="checkbox"/> ดี (4 คะแนน)           |
| <input type="checkbox"/> พอใช้ (3 คะแนน)                 | <input type="checkbox"/> ต้องปรับปรุง (2 คะแนน) |
| <input type="checkbox"/> ต้องปรับปรุงเร่งด่วน ( 1 คะแนน) |   |

#### จุดเด่น

1. นักเรียน นักศึกษาเข้าร่วมแข่งขันทักษะวิชาการ วิชาชีพ และองค์กรภายนอก ได้รับรางวัลทั้งระดับจังหวัด ระดับภาค และระดับชาติ
2. นักเรียน นักศึกษา สอบผ่านการประเมินมาตรฐานวิชาชีพทุกสาขาวิชา

#### จุดที่ควรพัฒนา

ประชาสัมพันธ์ แนะนำให้นักเรียน นักศึกษาเข้าศึกษาต่อในระบบทวิภาคี

#### ข้อเสนอแนะและแนวทางในการพัฒนา

จัดโครงการพัฒนาระบบทวิภาคีสู่ความเป็นเลิศต่อไป

### ตัวบ่งชี้ที่ 3.4 ระดับคุณภาพในการจัดกิจกรรมเสริมหลักสูตร

#### ประเด็นการประเมิน 1

สถานศึกษาส่งเสริม สนับสนุน ให้มีการจัดกิจกรรมด้านการรักษาดี เทิดทูนพระมหากษัตริย์ ส่งเสริมการปกครอง ระบอบประชาธิปไตยอันมีพระมหากษัตริย์ทรงเป็นประมุขและทะนุบำรุงศาสนา ศิลปะ วัฒนธรรมไม่น้อยกว่า 5 กิจกรรมและกำกับดูแลให้ผู้เรียนแต่ละคนเข้าร่วมกิจกรรมไม่น้อยกว่า 1 กิจกรรม

#### การดำเนินงาน/กิจกรรม/โครงการ

สถานศึกษาส่งเสริม สนับสนุน ให้มีการจัดกิจกรรมด้านการรักษาดี เทิดทูนพระมหากษัตริย์ ส่งเสริมการปกครอง ระบอบประชาธิปไตยอันมีพระมหากษัตริย์ทรงเป็นประมุขและทะนุบำรุงศาสนา ศิลปะ วัฒนธรรมไม่น้อยกว่า 5 กิจกรรมและกำกับดูแลให้ผู้เรียนแต่ละคนเข้าร่วมกิจกรรมไม่น้อยกว่า 1 กิจกรรม



### ผลการดำเนินงาน/กิจกรรม/โครงการ

สถานศึกษาส่งเสริม สนับสนุน ให้มีการจัดกิจกรรมด้านการส่งเสริมการดำรงตนตามปรัชญาของเศรษฐกิจพอเพียงไม่น้อยกว่า 5 กิจกรรมและกำกับดูแลให้ผู้เรียนแต่ละคนเข้าร่วมกิจกรรมไม่น้อยกว่า 1 กิจกรรม คิดเป็นร้อยละ 100

### ผลการประเมินตามประเด็นการประเมิน

ผ่าน  ไม่ผ่าน

#### ประเด็นการประเมิน 5

สถานศึกษาส่งเสริม สนับสนุน ให้ผู้เรียนใช้ความรู้ ความสามารถ ทำงานโดยใช้กระบวนการกลุ่มในการบริการวิชาการ วิชาชีพหรือทำประโยชน์ต่อชุมชน สังคม ไม่น้อยกว่า 5 กิจกรรมและกำกับดูแลให้ผู้เรียนแต่ละคนเข้าร่วมกิจกรรมไม่น้อยกว่า 1 กิจกรรม

### การดำเนินงาน/กิจกรรม/โครงการ

สถานศึกษาส่งเสริม สนับสนุน ให้ผู้เรียนใช้ความรู้ ความสามารถ ทำงานโดยใช้กระบวนการกลุ่มในการบริการวิชาการ วิชาชีพหรือทำประโยชน์ต่อชุมชน สังคม ไม่น้อยกว่า 5 กิจกรรมและกำกับดูแลให้ผู้เรียนแต่ละคนเข้าร่วมกิจกรรมไม่น้อยกว่า 1 กิจกรรม

### ผลการดำเนินงาน/กิจกรรม/โครงการ

สถานศึกษาส่งเสริม สนับสนุน ให้ผู้เรียนใช้ความรู้ ความสามารถ ทำงานโดยใช้กระบวนการกลุ่มในการบริการวิชาการ วิชาชีพหรือทำประโยชน์ต่อชุมชน สังคม ไม่น้อยกว่า 5 กิจกรรมและกำกับดูแลให้ผู้เรียนแต่ละคนเข้าร่วมกิจกรรมไม่น้อยกว่า 1 กิจกรรม คิดเป็นร้อยละ 100

### ผลการประเมินตามประเด็นการประเมิน

ผ่าน  ไม่ผ่าน

#### สรุประดับคุณภาพของตัวบ่งชี้

- |   |   |
|---|---|
| <input checked="" type="checkbox"/> ดีมาก (5 คะแนน)     | <input type="checkbox"/> ดี (4 คะแนน)           |
| <input type="checkbox"/> พอใช้ (3 คะแนน)                | <input type="checkbox"/> ต้องปรับปรุง (2 คะแนน) |
| <input type="checkbox"/> ต้องปรับปรุงเร่งด่วน (1 คะแนน) |   |

#### จุดเด่น

สถานศึกษาได้จัดกิจกรรมให้ผู้เรียนได้เข้าร่วมกิจกรรมอย่างหลากหลายและสนองตอบนโยบาย

#### จุดที่ควรพัฒนา

-

#### ข้อเสนอแนะและแนวทางในการพัฒนา

-

### มาตรฐานที่ 4 ด้านการประกันคุณภาพภายใน

สถานศึกษาจัดให้มีระบบการประกันคุณภาพภายในและดำเนินการเพื่อพัฒนาคุณภาพการศึกษาและพัฒนา มาตรฐานการศึกษาประกอบด้วยการประเมินคุณภาพภายใน การติดตามตรวจสอบคุณภาพการศึกษาและการพัฒนาคุณภาพการศึกษา

#### ตัวบ่งชี้ที่ 4.1 ระดับคุณภาพในการดำเนินการประกันคุณภาพภายใน

##### ประเด็นการประเมิน

1. สถานศึกษามีการกำหนดมาตรฐานการศึกษาของสถานศึกษาและจัดทำแผนพัฒนาการจัดการศึกษาที่มุ่งคุณภาพตามมาตรฐานการศึกษาของสถานศึกษา โดยการมีส่วนร่วมของครู บุคลากรทางการศึกษา ผู้เรียน ชุมชน สถานประกอบการและหน่วยงานที่เกี่ยวข้องทั้งภาครัฐและเอกชน
2. สถานศึกษาได้ดำเนินงานตามแผนพัฒนาการจัดการศึกษาของสถานศึกษา
3. สถานศึกษาได้จัดให้มีการติดตามตรวจสอบคุณภาพการศึกษาและจัดให้มีการประเมินคุณภาพภายในตามมาตรฐานการศึกษาของสถานศึกษา
4. สถานศึกษาได้จัดทำรายงานประจำปีที่เป็นรายงานประเมินคุณภาพภายใน
5. สถานศึกษาได้จัดให้มีการพัฒนาคุณภาพการศึกษาอย่างต่อเนื่องจากผลการประเมินคุณภาพภายในและผลการประเมินคุณภาพภายนอก

##### การดำเนินงาน/กิจกรรม/โครงการ

สถานศึกษาได้มีการวางแผนและปฏิบัติตามแผนการดำเนินงานของสถานศึกษา ดังนี้

1. แต่งตั้งคณะกรรมการดำเนินการประเมินคุณภาพภายในสถานศึกษา
2. จัดเตรียมวัสดุ อุปกรณ์ ในการทำรายงานการประเมินตนเอง
3. จัดประชุมเข้าปฏิบัติกร และจัดทำรายงานการประเมินตนเองภาคเรียนละ 1 ครั้ง 2 วัน
4. ทำรายงานเผยแพร่ส่งสำนักงานคณะกรรมการการอาชีวศึกษา และนำผลการประเมินไปใช้ในการพัฒนาต่อไป
5. สถานศึกษาได้จัดให้มีการพัฒนาคุณภาพการศึกษาอย่างต่อเนื่องจากผลการประเมินคุณภาพภายในและผลการประเมินคุณภาพภายนอก

##### ผลการดำเนินงาน/กิจกรรม/โครงการ

หัวข้อ	ประเด็นการพิจารณา	ผล/มี/ไม่มี
1	สถานศึกษามีการกำหนดมาตรฐานการศึกษาของสถานศึกษาและจัดทำแผนพัฒนาการจัดการศึกษาที่มุ่งคุณภาพตามมาตรฐานการศึกษาของสถานศึกษา โดยการมีส่วนร่วมของครู บุคลากรทางการศึกษา ผู้เรียน ชุมชน สถานประกอบการและหน่วยงานที่เกี่ยวข้องทั้งภาครัฐและเอกชน	มี
2	สถานศึกษาได้ดำเนินงานตามแผนพัฒนาการจัดการศึกษาของสถานศึกษา	มี
3	สถานศึกษาได้จัดให้มีการติดตามตรวจสอบคุณภาพการศึกษา และจัดให้มีการประเมินคุณภาพภายในตามมาตรฐานการศึกษาของสถานศึกษา	มี
4	สถานศึกษาได้จัดทำรายงานประจำปีที่เป็นรายงานประเมินคุณภาพภายใน	มี
5	สถานศึกษาได้จัดให้มีการพัฒนาคุณภาพการศึกษาอย่างต่อเนื่องจากผลการประเมินคุณภาพภายในและผลการประเมินคุณภาพภายนอก	มี

##### ผลการประเมินตามประเด็นการประเมิน

ผ่าน       ไม่ผ่าน

### สรุประดับคุณภาพของตัวบ่งชี้

- ดีมาก (5 คะแนน)                       ดี (4 คะแนน)  
 พอใช้ (3 คะแนน)                       ต้องปรับปรุง (2 คะแนน)  
 ต้องปรับปรุงเร่งด่วน ( 1 คะแนน)

### จุดเด่น

การประกันคุณภาพภายในสถานศึกษามีการพัฒนาอย่างเป็นระบบและต่อเนื่อง โดยมีครูและ บุคลากรทุกคนมีส่วนร่วม

### จุดที่ควรพัฒนา

พัฒนาระบบประกันคุณภาพและมาตรฐานการศึกษา และมาตรฐานการอาชีวศึกษา ระดับประกาศนียบัตรวิชาชีพ และระดับประกาศนียบัตรวิชาชีพชั้นสูง พ.ศ. 2559 โดยครูและบุคลากร ทุกคนมีส่วนร่วม

### ข้อเสนอแนะและแนวทางในการพัฒนา

1. จัดทำโครงการพัฒนาให้ความรู้ ความเข้าใจ เกี่ยวกับการประกันคุณภาพมาตรฐานการอาชีวศึกษา ระดับประกาศนียบัตรวิชาชีพ และระดับประกาศนียบัตรวิชาชีพชั้นสูง พ.ศ. 2559
2. พัฒนาครูและบุคลากร ได้รู้หลักเกณฑ์และแนวปฏิบัติเกี่ยวกับการประกันคุณภาพภายในตามมาตรฐานการอาชีวศึกษา ระดับประกาศนียบัตรวิชาชีพ และระดับประกาศนียบัตรวิชาชีพชั้นสูง พ.ศ. 2559

### ตัวบ่งชี้ที่ 4.2 ร้อยละของตัวบ่งชี้ที่มีการพัฒนา

#### ประเด็นการประเมิน

ร้อยละของจำนวนตัวบ่งชี้ที่มีการพัฒนาเทียบกับจำนวนตัวบ่งชี้ทั้งหมดที่มีการประเมิน

#### การดำเนินงาน/กิจกรรม/โครงการ

เนื่องจากการประเมินคุณภาพภายในสถานศึกษาที่ใช้มาตรฐานการอาชีวศึกษา ระดับประกาศนียบัตรวิชาชีพ และระดับประกาศนียบัตรวิชาชีพชั้นสูง พ.ศ. 2559 เป็นปีแรก จึงไม่มี ตัวบ่งชี้ที่ประเมินแล้วมาเปรียบเทียบกับประกาศของมติที่ประชุม ครั้งที่ 7/2559 วันที่ 14 กรกฎาคม 2559

#### ผลการดำเนินงาน/กิจกรรม/โครงการ

-

#### ผลการประเมินตามประเด็นการประเมิน

ให้เทียบบัญญัติไตรยางค์ ทศนิยมสองตำแหน่งไม่ปัดเศษ โดยกำหนดผลการประเมินตั้งแต่ ร้อยละ 80 ขึ้นไป เทียบได้ค่าคะแนน 5.00

### สรุประดับคุณภาพของตัวบ่งชี้

- ดีมาก       ดี                       พอใช้                       ต้องปรับปรุง  
 ต้องปรับปรุงเร่งด่วน

### จุดเด่น

-

### จุดที่ควรพัฒนา

-

### ข้อเสนอแนะและแนวทางในการพัฒนา

-

ตัวบ่งชี้	ข้อมูลย้อนหลัง ปีการศึกษา	เปรียบเทียบการพัฒนา		พัฒนา/ ไม่พัฒนา
		ปีการศึกษา	ปีการศึกษา	
ตัวบ่งชี้ที่ 1.1 ระดับความพึงพอใจที่มีต่อคุณภาพของ ผู้สำเร็จการศึกษา				
ตัวบ่งชี้ที่ 1.2 ร้อยละของผู้สำเร็จการศึกษาเทียบกับ จำนวนผู้เข้าเรียน				
ตัวบ่งชี้ที่ 2.1 ระดับคุณภาพในการดำเนินการบริหาร จัดการศึกษาตามแนวทางสถานศึกษาคุณภาพ				
ตัวบ่งชี้ที่ 2.2 ระดับคุณภาพในการดำเนินการตาม นโยบายสำคัญของหน่วยงานต้นสังกัด				
ตัวบ่งชี้ที่ 2.3 ระดับคุณภาพในการบริหารจัดการด้าน บุคลากร				
ตัวบ่งชี้	ข้อมูลย้อนหลัง ปีการศึกษา	เปรียบเทียบการพัฒนา		พัฒนา/ ไม่พัฒนา
		ปีการศึกษา	ปีการศึกษา	
ตัวบ่งชี้ที่ 2.4 ระดับคุณภาพในการบริหารจัดการด้าน การเงิน				
ตัวบ่งชี้ที่ 2.5 ระดับคุณภาพในการบริหารจัดการด้าน อาคารสถานที่ ด้านครุภัณฑ์ และด้านฐานข้อมูล สารสนเทศ				
ตัวบ่งชี้ที่ 2.6 ระดับคุณภาพในการประสานความ ร่วมมือเพื่อการบริหารจัดการศึกษา				
ตัวบ่งชี้ที่ 3.1 ระดับคุณภาพในการจัดการเรียนการ สอนรายวิชา				
ตัวบ่งชี้ที่ 3.2 ระดับคุณภาพในการพัฒนารายวิชาหรือ กลุ่มวิชา				
ตัวบ่งชี้ที่ 3.3 ระดับคุณภาพในการจัดการศึกษา				
ตัวบ่งชี้ที่ 3.4 ระดับคุณภาพในการจัดกิจกรรมเสริม หลักสูตร				
ตัวบ่งชี้ที่ 4.1 ระดับคุณภาพในการดำเนินการประกัน คุณภาพภายใน				

## บทที่ 4

### สรุปผลและแนวทางการพัฒนาสถานศึกษา

#### 4.1 สรุปผลการประเมินคุณภาพตามมาตรฐานของสถานศึกษา

มาตรฐาน/ตัวบ่งชี้	ผลการประเมิน	
	ค่าคะแนน	ระดับคุณภาพ
<b>มาตรฐานที่ 1 ด้านผลการจัดการศึกษา</b>		
ตัวบ่งชี้ที่ 1.1 ระดับความพึงพอใจที่มีต่อคุณภาพของผู้สำเร็จการศึกษา	3	พอใช้
ตัวบ่งชี้ที่ 1.2 ร้อยละของผู้สำเร็จการศึกษาเทียบกับจำนวนผู้เข้าเรียน	2	ต้องปรับปรุง
<b>มาตรฐานที่ 2 ด้านการบริหารจัดการศึกษา</b>		
ตัวบ่งชี้ที่ 2.1 ระดับคุณภาพในการดำเนินการบริหารจัดการศึกษาตามแนวทางสถานศึกษาคุณภาพ	5	ดีมาก
ตัวบ่งชี้ที่ 2.2 ระดับคุณภาพในการดำเนินการตามนโยบายสำคัญของหน่วยงานต้นสังกัด	5	ดีมาก
ตัวบ่งชี้ที่ 2.3 ระดับคุณภาพในการบริหารจัดการด้านบุคลากร	5	ดีมาก
ตัวบ่งชี้ที่ 2.4 ระดับคุณภาพในการบริหารจัดการด้านการเงิน	4	ดี
ตัวบ่งชี้ที่ 2.5 ระดับคุณภาพในการบริหารจัดการด้านอาคารสถานที่ ด้านครุภัณฑ์ และด้านฐานข้อมูลสารสนเทศ	5	ดีมาก
ตัวบ่งชี้ที่ 2.6 ระดับคุณภาพในการประสานความร่วมมือเพื่อการบริหารจัดการศึกษา	5	ดีมาก
<b>มาตรฐานที่ 3 ด้านการจัดการเรียนการสอนที่เน้นผู้เรียนเป็นสำคัญ</b>		
ตัวบ่งชี้ที่ 3.1 ระดับคุณภาพในการจัดการเรียนการสอนรายวิชา	5	ดีมาก
ตัวบ่งชี้ที่ 3.2 ระดับคุณภาพในการพัฒนารายวิชาหรือกลุ่มวิชา	5	ดีมาก
ตัวบ่งชี้ที่ 3.3 ระดับคุณภาพในการจัดการศึกษา	5	ดีมาก
ตัวบ่งชี้ที่ 3.4 ระดับคุณภาพในการจัดกิจกรรมเสริมหลักสูตร	5	ดีมาก
<b>ตัวบ่งชี้ที่ 4.1 ระดับคุณภาพในการดำเนินการประกันคุณภาพภายใน</b>		
ตัวบ่งชี้ที่ 4.1 ระดับคุณภาพในการดำเนินการประกันคุณภาพภายใน	5	ดีมาก
ตัวบ่งชี้ที่ 4.2 ร้อยละของตัวบ่งชี้ที่มีการพัฒนา	-	-

4.1.1 ตัวบ่งชี้ที่อยู่ในระดับคุณภาพ “ดีมาก”	จำนวน 10	ตัวบ่งชี้
4.1.2 ตัวบ่งชี้ที่อยู่ในระดับคุณภาพ “ดี”	จำนวน 1	ตัวบ่งชี้
4.1.3 จำนวนตัวบ่งชี้ที่อยู่ในระดับคุณภาพ “พอใช้”	จำนวน 1	ตัวบ่งชี้
4.1.4 จำนวนตัวบ่งชี้ที่อยู่ในระดับคุณภาพ “ต้องปรับปรุง”	จำนวน 1	ตัวบ่งชี้
4.1.5 ตัวบ่งชี้ที่อยู่ในระดับคุณภาพ “ต้องปรับปรุงเร่งด่วน”	จำนวน -	ตัวบ่งชี้



## 4.2 สรุปจุดเด่น จุดที่ควรพัฒนา ข้อเสนอแนะและแนวทางการพัฒนาสถานศึกษา

**4.2.1 จุดเด่น** (การปฏิบัติของสถานศึกษาอย่างเป็นระบบ ตามกระบวนการประกันคุณภาพภายใน การอาชีวศึกษา ที่ส่งผลให้บรรลุผลตามเป้าหมายที่กำหนด)

- 1) สถานศึกษามีการวางแผนและดำเนินการพัฒนาผู้เรียนอย่างเป็นระบบและ เป็นกระบวนการคุณภาพของผู้สำเร็จการศึกษา เป็นที่พึงพอใจและความต้องการของสถานประกอบการ
- 2) สถานศึกษาบริหารจัดการศึกษาได้ตามแนวทางสถานศึกษาคุณธรรม
- 3) ผู้บริหารสถานศึกษามีภาวะผู้นำสูงและบริหารสถานศึกษาได้ตามนโยบายสำคัญของหน่วยงานต้นสังกัด
- 4) สัดส่วนจำนวนครูและบุคลากรกับจำนวนนักเรียน นักศึกษา อยู่ในเกณฑ์มาตรฐานอัตรากำลัง ครูและบุคลากรมีความสามัคคี ร่วมแรงร่วมใจในการปฏิบัติงานอย่างเต็มศักยภาพ
- 5) สถานศึกษาได้รับการพัฒนาและดูแลสภาพแวดล้อม ภูมิทัศน์ สะอาด เรียบร้อย ร่มรื่น สวยงามและปลอดภัย
- 6) ได้รับความร่วมมือจากบุคคล ชุมชน สมาคม ชมรม สถานประกอบการ ทั้งภาครัฐ เอกชน และองค์กรภายนอกในการบริหารจัดการกิจกรรมการเรียนการสอน
- 7) ครูผู้สอนจัดทำแผนการจัดการเรียนรู้ครบถ้วน มีการนิเทศติดตาม การวัดผลและประเมินผลที่มีประสิทธิผล มีบันทึกหลังสอน และจัดทำวิจัยในชั้นเรียน คิดเป็นร้อยละ 100
- 8) ทุกสาขาวิชาพัฒนาหลักสูตรให้สอดคล้องกับความต้องการของสถานประกอบการ
- 9) ผู้เรียนเป็นผู้นำในการจัดกิจกรรมเสริมหลักสูตรได้ตามนโยบายสำคัญของหน่วยงานต้นสังกัด
- 10) พัฒนาระบบประกันคุณภาพและมาตรฐานการศึกษาภายในสถานศึกษาได้อย่างเป็นระบบและต่อเนื่อง โดยทุกคนมีส่วนร่วม

**4.2.2 จุดที่ควรพัฒนา** (การปฏิบัติของสถานศึกษาไม่เป็นระบบ ตามกระบวนการประกันคุณภาพภายใน การอาชีวศึกษาที่ส่งผลให้ไม่บรรลุผลตามเป้าหมายที่กำหนด)

- 1) พัฒนาระบบครูที่ปรึกษา เพื่อติดตามดูแลพฤติกรรมของผู้เรียนอย่างใกล้ชิด เพื่อลดปัญหาการออกกลางคันของผู้เรียน
- 2) ระดมทรัพยากรทั้งภาครัฐและเอกชน ส่งเสริม สนับสนุน ให้ทุกสาขาวิชาได้รับการส่งเสริม จัดทำ การประกวด การแสดงโครงการพัฒนาทักษะวิชาชีพ นวัตกรรม สิ่งประดิษฐ์ งานสร้างสรรค์ของผู้เรียน
- 3) ประชาสัมพันธ์ แนะนำการศึกษาต่อ ให้นักเรียนเข้าศึกษาในระบบทวิภาคีของแต่ละสาขาวิชาเพิ่มขึ้น

**4.2.3 ข้อเสนอแนะหรือแนวทางการพัฒนาสถานศึกษา** (การดำเนินงานเพื่อแก้ไขปัญหาหรือพัฒนาคุณภาพ การศึกษาของสถานศึกษา ตามระบบการประกันคุณภาพภายในการอาชีวศึกษา)

- 1) จัดทำโครงการวิจัยลดปัญหาการออกกลางคันของผู้เรียน
- 2) โครงการระดมทรัพยากรทุนเพื่อส่งเสริม สนับสนุน ผลิตโครงการ นวัตกรรม สิ่งประดิษฐ์ งานสร้างสรรค์ของผู้เรียนในแต่ละปีการศึกษา
- 3) โครงการ Open House แนะนำศึกษาต่อเน้นในระบบทวิภาคีเพิ่มขึ้น

### 4.2.4 แนวทางการพัฒนาสถานศึกษา

(เพื่อให้การพัฒนาการจัดการศึกษาเป็นไปอย่างมีประสิทธิภาพ บรรลุเป้าหมายตามแผนพัฒนาการจัดการศึกษาของสถานศึกษา และมาตรฐานการศึกษาของสถานศึกษา ควรกำหนดแนวทางการพัฒนาสถานศึกษาที่ต้องพัฒนาเสริมจุดเด่นให้ดียิ่งขึ้น)

1. พัฒนาเป็นสถานศึกษาคุณธรรม
2. พัฒนาสถานศึกษาเป็นศูนย์การเรียนรู้ตามหลักปรัชญาของเศรษฐกิจพอเพียง

3. สนับสนุน ส่งเสริม การจัดการเรียนการสอนระบบทวิภาคีและทวิศึกษาเพิ่มขึ้นครบทุกสาขาวิชา
4. ผลิตและพัฒนากำลังคนด้านวิชาชีพอย่างมีคุณภาพและพอเพียงกับความต้องการพัฒนาประเทศ
5. ส่งเสริมความร่วมมือทั้งภาครัฐ ภาคเอกชน และภาคประชาสังคม ในการจัดอาชีวศึกษา
6. เพิ่มประสิทธิภาพการบริหารจัดการอาชีวศึกษาภายใต้หลักธรรมาภิบาล
7. เพิ่มศักยภาพกำลังคนด้านวิชาชีพให้มีสมรรถนะด้านเทคโนโลยีและนวัตกรรม ที่สอดคล้องกับการพัฒนา

ประเทศ

8. ส่งเสริมและพัฒนาระบบเครือข่ายเทคโนโลยีดิจิทัลเพื่อการจัดการอาชีวศึกษา
9. ผลิตและพัฒนาครูและบุคลากรทางการศึกษา ให้มีสมรรถนะสอดคล้องกับบริบท

**ภาคผนวก**  
(คณะกรรมการตามคำสั่งของสถานศึกษา)